

三次

人と人、地域と人を結ぶ情報誌
2014.7.10
No.124

7



特集

尾道松江線×三次の観光

「平和」の尊さを次世代へ／列車に乗ろう！／
「みよしあそびの王国」パワーアップ！



CONTENTS

- 02 **特集** 尾道松江線×三次の観光
- 06 PICK UP
 - ▶「平和」の尊さを次世代へ
 - ▶列車に乗ろう!
 - ▶「みよしあそびの王国」パワーアップ!
- 08 フォトパレット
- 10 農業交流連携拠点施設の整備に向けて・みよしで暮らそう!
- 11 市民ホール建設に向けて・ますだのつぶやき
- 12 みよし企業訪問
- 13 エコでいこう!
- 14 すこやか情報
- 18 子育て応援隊
- 19 インフォメーション
- 27 きりこちゃんオススメ! おでかけガイド
- 32 各種相談
- 34 スポーツ大好き!
- 35 図書館ニュース・人口ほか
- 36 地産地消の店「つどいっ亭」



中国横断自動車道尾道松江線「三次東 JCT・IC」付近

広島県と島根県の9つの市町をつなぐ全長約137 kmの中国横断自動車道尾道松江線。平成26年度中に、残る世羅IC・吉舎IC間が整備され、いよいよ全線開通を迎える予定です。

三次市では、この機会を、さらなる観光客数増加に向けたきっかけにしようと、オール三次観光推進戦略に沿って、オール三次観光プロジェクトをはじめ、様々な取り組みを展開しています。

今回は、尾道松江線全線開通まで1年を切った今、市内の観光施設ではどのような取り組みが進められているか、市の取り組みとあわせて紹介します。



今月の表紙

the bears' school くまのがっこう絵本原画展
ワークショップ「自分のまち みんなの町」
(君田保健センター)

7月23日(水)から始まる奥田元宋・小由女美術館の企画展にあわせ、子どもたちにもものづくりを体験してもらうワークショップが市内各会場で開催されました。

写真は、6月28日(土)の君田会場に参加した【左】長野倫也くん(和田保育所年長・畠敷町在住)と【右】升屋嘉人くん(八次小学校1年・畠敷町在住)の二人。講師の絵本作家 戸川幸一郎さんの指導を受けながら、約2時間をかけて、それぞれがイメージする“まち”を完成させました。

※企画展の詳細は、29ページをご覧ください。

「きりこちゃん」
オリンピックバージョンができました!

“スポーツのまち みよし”をめざし、2020年東京オリンピック・パラリンピックの事前合宿誘致に取り組んでいます。今月の「きりこちゃんといっしょ!」はお休みし、その取り組みの一環で制作した「きりこちゃん」オリンピックバージョンを掲載しました。

※イベントのチラシ等に使用してくださる場合は、秘書広報課へ事前に申請をお願いします。



オール三次観光推進プロジェクトロゴマーク

尾道松江線の開通を見据え、オール三次の視点から官民一体となって戦略的・効果的に観光アクションを展開し、さらに、各取り組み主体同士の連帯感やおもてなし機運を高めるための、観光取り組みの総称を表現したロゴ。平成24年度に観光協会、商工会議所、商工会、市役所等で立ち上げた「オール三次観光推進チーム」が企画・作成。平成27年までに年間総観光客数300万人以上、一人当たり観光消費額2,000円以上を目標としている。平成26年はバージョン2.0に進化。





奥田元宋・小由女美術館
副館長兼事務局長
中山 清文さん

昨年3月に三次から松江までが開通した以降、主に島根、鳥取西部への営業活動を強化したこともあり、山陰方面からの団体客が大幅に増えました。

今年度は、島根県の沿線自治体のコミュニティセンター等へ企画展のチラシを送付し、自治会、女

性会、老人クラブ等をターゲットとする新たな誘客策に取り組んでいます。全線開通に向けては、来年1月頃から、山陽側へも同様のアプローチを開始する予定です。

全線開通後、三次で降りてもらうためには、同じ地域に立地する広島三次ワイナリーをはじめ、市内の各観光施設等と一緒に頑張って取り組んでいく必要があると感じています。

来年、開館から10年目を迎えます。奥田元宋・小由女美術館の原点に立ち返り、この美術館にしかない魅力を、一人でも多くの人に伝えていきたいと思えます。



道の駅 ぶおレスト 君田
君田温泉森の泉
はらみちを美術館
支配人 増原 美登里さん

昨年3月の三次から松江までの開通にあわせ、温泉施設等のリニューアルを行うとともに、山陰方面への営業活動を重点的に行いました。開通後は、山陰方面や全国からの来場者が増えた一方、近郊からの来場は減少傾向にありま

す。より遠方へ行きやすくなったことが影響しているのではないかと考えています。また、口和ICから近いことが、あまり知られていないことも課題の一つです。

全線開通に向けては、昨年から四国、山口、九州方面を中心に、集中的に営業活動を進めています。引き続き、他の観光施設等とも協力しながら、温泉、美術館、散歩道のそれぞれの魅力をPRしていきます。

あわせて、これまで同様、一人ひとりのお客様に最高のおもてなしを提供し、地道にリピーターを増やしていくことが最も重要だと考えています。

特集 尾道松江線×三次の観光



広島三次ワイナリー
企画・広報係長
柘植 洋子さん

昨年3月の三次から松江までの開通に向けては、山陰地方に重点を置いた営業活動のほか、山陰地方のイベントに出向いたり、こちらのイベントで特産品等を販売していたり、沿線地域との交流を通じた取り組みを行いました。こうした取り組みの積み重ねが、

来場者の増加につながったのではないかと考えています。

現在、取り組んでいるのは、全線開通を意識し、「キヨミ（清見）」や「レモン」など広島県産のかんきつ類を使用した商品を増やし、山陽側へのPRに活用することです。

広島三次ワイナリーは、今月でオープン20周年を迎えます。地域の皆さんに愛され、三次といえ



道の駅 ゆめランド布野
支配人 渡谷 展久さん

尾道松江線の開通を見据えて、単なる休憩の場所ではなく、目的地として来ていただけるよう、早い時期から様々な取り組みを進めてきました。

中でも、地域の皆さんから「布野ふれあい市場」に届けられる、季節ごとの新鮮な野菜等を生かした「ふるさと惣菜バイキング」が

大変好評です。国道54号の交通量が減少した現在でも、バイキングの時間帯の来場者は減っていません。

昨年11月には、二輪車のライダーを呼び込もうと、駐輪場や休憩スペースを整備し、関連イベントを開催しました。今後は、サイクリング客の呼び込みにも取り組んでいきます。

全線開通に向けては、市や他の観光施設等と一緒に、尾道方面へのPRに取り組みたいと考えています。これからもたくさんの方に布野のおいしい野菜を食べていただき、リピーターを増やしていきたいと思えます。

20周年「創業祭」開催！
7月19日（土）〜27日（日）



三次観光イメージキャラクター「きりこちゃん」

三次の霧の海をモチーフにした、霧の海から生まれた女の子。三次銘菓「泡雪」のように真っ白で、前髪は三次の三本の川をイメージしたヘアスタイル。ふわふわにこにこしている優しい子で、きんさいエイド三次(市の観光アシスタント)になることを夢めている。
平成23年12月18日に誕生し、平成24年5月3日に6番目の三次観光サポートスタッフに任命。

Q「きりこちゃん」は尾道松江線を知っていますか？

Aうん、よう知つとるよ！
無料で通れるけえ、山陰へ観光PRに行くときはいつも通りようるし、尾道や福山に行くときも通るんよ。もうちよつとしたら吉舎から世羅までがつながって、尾道から松江まで全部つながるんよ！

Q「きりこちゃん」は尾道松江線が全部つながったらどこに行つてみたいですか？

Aそうじゃねえ、今まで行かれんかったところへ遠出してみようかね。それから、尾道から松江まで一度に通つてみるのもええよねえ♪その時は、まん中の三次で休憩するんじゃけどね！

尾道松江線 × きりこちゃん

Q「きりこちゃん」は尾道松江線にトイレやガソリンスタンドが無いのを知っていますか？

Aええっ！無いんかいねえ！
尾道から松江まで約137km、約2時間30分かかるけえ、もしもの時に困るねえ。

Q尾道松江線はインターチェンジの乗り降りが自由なので、一般道に降りて近くの施設へ行きやすいことを知っていますか？

Aそうなんじゃ。ついでお土産なんか買えるけええねえ♪三次にもそうやって、たくさんの人に来てもらえたらええよね。
よーっし、もつともつと観光PRをがんばるけえ、みんなも応援してえね！

春のBSSまつり

(平成26年3月22日・島根県松江市)
尾道松江線吉舎ICー三次東JCT・IC間の開通(平成26年3月30日)にあわせて、山陰地方からの誘客を進めるため、島根県松江市で開催された「BSSまつり」に、「きりこちゃん」と市内観光施設のスタッフが参加。

三次市の観光情報チラシ等の配布とあわせて、ワニの薫製などの特産品販売を行い、三次市のPRを行いました。



尾道松江線 × 観光PR

テレビCM等

(平成25年6月～平成26年3月)
山陰3局(日本海テレビ、山陰放送、山陰中央テレビ)において、観光PR用CMテレビスポットを放送。
●夏季版 6月25日～7月19日
●秋季版 9月27日～10月18日
●冬季版 11月28日～12月20日
●春季版 3月14日～3月31日

CMに加え、広島ホームテレビで年間放送している三次市観光情報番組「なるほどーみよし観光ソムリエ」を、11月、12月、3月の3カ月間、山陰地方(日本海テレビ)で放送しました。

みよしPRキャラバン隊

(平成25年4月～平成26年3月)
三次ー松江間の開通により三次市へのアクセスが向上した島根県松江市、出雲市、鳥取県米子市などの山陰方面の観光関係機関や観光業者に対し、三次市の観光資源のPR、提案活動を実施。

さらに、従来からの重点的なターゲットである広島県南部地域に加え、尾道松江線全通開通を視野に、岡山山口、四国など瀬戸内圏域の観光関係機関や観光業者に対してのPR、提案活動を行いました。



クーポン助成による 三次観光周遊客の増進

昨年度に引き続き、市内の宿泊施設に泊まり、観光やスポーツ施設等を利用した人向けに、市内の飲食店などで使える1,000円分のクーポン券を配る事業を実施中です。



今年度から、スタンプがたまるとその場で利用できるようにしました。

みよし PR キャラバン隊

関西、九州をターゲットとした「休日滞在型」や、広島市・福山市近郊や岡山・山口などの瀬戸内圏と島根県松江市近郊等の山陰圏を中心とした「平日日帰り型」など、三次市の観光資源を商品化。

観光関係機関や観光業者に対して、積極的なPR・提案活動を行っています。



平成 25 年 6 月 19 日 広島駅でのキャラバン

尾道松江線 × 仕掛ける

観光案内標識・ 観光看板の設置

観光客へのおもてなしと、円滑な観光施設への誘導案内を行うため、観光案内標識や観光看板を設置しています。

昨年度は標識板(7基)、看板(8基)の計15基を設置。今年度も誘導施設を充実し、標識・看板を設置していきます。



交通観光センターを 核とした情報発信



今年4月、三次駅西側に「三次市交通観光センター」を開設。この施設により、公共交通機関を利用される方や観光に来られる方などの利便性を高め、都市のエントランスとして、まちのにぎわい創出と魅力あるまちづくりを進めていきます。



観光交流課の職員一同
(左から梶野、山西、菅原係長、古野課長、武田、葉原)

三次市には、全国に誇れる自然や施設、風景がたくさんあります。また、こうした魅力あふれる観光資源をPRする三次観光イメージキャラクターの「きりこちゃん」や三次観光サポートスタッフも精力的に取り組んでいます。

これからも、「きりこちゃん」、サポートスタッフ、観光交流課の職員が一体となって、三次をどんどんPRし、三次の観光を盛り上げていきます。市民の皆さんのご協力をよろしくお願いします。

問 観光交流課観光交流係 ☎ (0824) 64-0066 FAX (0824) 62-6404

PICK UP!

「平和」の尊さを次世代へ

被爆者や戦争体験者の高齢化により、原爆と戦争の記憶は時代とともに風化し忘れられようとしています。市民一人ひとりが平和の尊さについて考え、次世代へ継承し、恒久平和の実現に向けて取り組み続けることが必要です。今年度も様々な取り組みを通して、平和への思いと大切さを訴えていきます。

三次市平和祈念事業 問 地域振興課ひとづくり係 ☎・FAX (0824) 64-2832

平和のつどい MIYOSHI 2014 — 次世代への笑顔の継承 —

広島市平和記念公園に手向けられていた折り鶴を「ちぎり絵」などで使い、「平和の灯ろうコンテスト」に応募された作品(灯ろう)を飾ります。約1,000基の灯ろうの明かりが揺らめく幻想的な雰囲気の中、平和への祈りをささげます。



- ▶ **と き** 8月3日(日) 17時15分～21時 ▶ **ところ** 三良坂平和公園野外特設ステージ
- オープニングセレモニー** 追悼折り鶴への点火、黙とう、三次市平和非核都市宣言朗読、平和の灯ろうコンテスト表彰式 ほか
- 平和コンサート** 出演：^{うたごころ}歌心りえ、佐々木リョウ、^{おきたたかし}沖田孝司 & ^{おきたちはる}沖田千春、ピースハーモニーみよし

平和おりづる募集

寄せられたすべてのおりづるは、広島平和記念公園の「原爆の子の像」に手向けます。

- ▶ **応募締切** 8月31日(日)
- ▶ **受付場所** ※折り紙と受付箱を用意しています。

旧三次市	三次市役所本庁、三次市福祉保健センター、三次市青少年女性センター、三次市生涯学習センター、みよしまちづくりセンター、三次市文化会館、サングリーン、CCプラザ、各コミュニティセンター
君田町	三次市役所君田支所、君田生涯学習センター
布野町	三次市役所布野支所、布野生涯学習センター
作木町	三次市役所作木支所、文化センターさくぎ
三和町	三次市役所三和支所、みわ文化センター
三良坂町	三次市役所三良坂支所、三良坂コミュニティセンター
吉舎町	三次市役所吉舎支所、吉舎生涯学習センター
甲奴町	三次市役所甲奴支所、ジミー・カーターシビックセンター

ヒロシマ・ナガサキ原爆写真パネル展

昭和20(1945)年8月、広島・長崎に投下された原子爆弾は一瞬で街を破壊し尽くし、2都市で20万人以上の命を奪いました。被爆の実相に目を向け、市民の皆さんに、二度と戦争を繰り返してはならないという、平和への思いを高めていただくためのパネル展です。

と き	ところ
7月18日(金)～28日(月)	布野生涯学習センター、文化センターさくぎ
7月29日(火)～8月6日(水)	三良坂コミュニティセンター、吉舎生涯学習センター、CCプラザ
8月7日(木)～17日(日)	君田生涯学習センター、サングリーン
8月19日(火) 10時～15時	三次市文化会館 (戦没者追悼式会場)
8月20日(水)～31日(日)	みわ文化センター、ジミー・カーターシビックセンター

※変更になる場合がありますので、ご了承ください。

三次市戦没者追悼式 問 社会福祉課社会福祉係 ☎ (0824) 62-6146 FAX (0824) 62-6285

ご遺族をはじめ、市民の皆さんの多数のご参加をお願いします。戦没者追悼式に続き、平和祈念行事として、「ひまわり子ども三次神楽団」の皆さんによる神楽公演を行います。

- **と き** 8月19日(火) 10時～
- **ところ** 三次市文化会館

黙とうのお願い

8月15日(金)は、「戦没者を追悼し、平和を祈念する日」です。正午に1分間の黙とうをお願いします。

無料送迎バスをご利用ください

発車場所	発車時刻
三次市役所君田支所	9時10分
三次市役所布野支所	8時50分
三次市役所作木支所	8時30分
三次市役所吉舎支所	9時00分
三次市役所三良坂支所	9時10分
三次市役所三和支所	8時40分
甲奴老人福祉センター	8時30分



PICK UP!

列車に乗ろう！

7月19日から いよいよ「JR三江線」全線運転再開！ JR三江線全線開通セレモニー開催

運転再開を記念し、三次駅始発の列車の到着にあわせてセレモニーが開催されます。この日に乗車された方には、乗車記念証やオリジナルグッズのプレゼントがあります。ぜひ、ご乗車ください。

●とき 7月19日(土)朝8時～ ●ところ 石見川本駅



8月の土・日曜日は「三江線ちよこっとプレゼントキャンペーン」開催！

三江線の車内にある応募用紙で応募すると、抽選で神楽面やJRオリジナルクリアファイルなどが52人の方に当たります。江の川沿いをゆっくりと走る三江線に乗って、素敵なプレゼントをゲットしよう！

☎ 三江線改良利用促進期成同盟会事務局・三江線活性化協議会事務局 ☎ (0855) 72-0015 FAX (0855) 72-0536

「JR福塩線」開業100周年記念イベント開催！

7月21日で福塩線(福山一府中間)の営業が開始されてから100年を迎えることを記念して、様々なイベントが開催されます。

●とき 7月21日(月・祝)

9時10分～ 100周年記念列車出発式(福山駅)

※列車内で記念品配布(9時38分福山発～10時20分府中着)

9時45分～ 記念式典(府中駅)

10時00分～ 記念イベント(府中駅前広場)



JR河佐駅の無料レンタサイクルをご利用ください！

夏休み期間中に、福塩線利用者に自転車で河佐周辺の散策を楽しんでいただくため、無料レンタサイクルの貸し出しが行われます。

●実施期間 7月19日(土)～8月31日(日)

●貸出時間 9時～19時30分

●貸出場所 河佐駅(府中市久佐町)

●貸出台数 大人用8台、子ども用2台

●利用申込 河佐駅向いの「中村食品」でお申し込みください。

☎ 福塩線対策協議会事務局(福山市都市交通課内) ☎ (084) 928-1209

PICK UP!

この夏、「みよしあそびの王国」がさらにパワーアップ！

みよし運動公園 憩いの広場「みよしあそびの王国」に、新たにスカイウォーターガーデン(ミストシャワー付水遊び場)が完成します。さらに、ワイン樽の水飲み・手足洗い場、幅広い活動で利用できる多目的シェルター(照明灯・電源付)をあわせて設置します。

暑い夏、ミストシャワーで涼みながら、楽しく遊んでください！

7月末 完成予定！



①



②



③

完成イメージ図

- ①ワイン樽の水飲み・手足洗い場
- ②スカイウォーターガーデン
- ③多目的シェルター

☎ 都市整備課都市整備係 ☎ (0824) 62-6160 FAX (0824) 62-6166



6/1
(日)

6/7
(土)

シーズン到来！鵜飼川開き祭、みよし鵜飼まつり開催

(鵜飼乗船場〔十日市親水公園内〕一帯)

6月1日(日)、「平成26年度鵜飼川開き祭」が行われ、8月末までの鵜飼シーズンが幕を開けました。乗船場の清掃作業に協力して招待された方などが見守る中、3人の鵜匠が今シーズン初めての手縄さばきを披露。

6月7日(土)には「第9回みよし鵜飼まつり」が開催され、江の川漁協の協力による「鮎のつかみどり」のほか、みよしの鵜飼ガイド芸人「フリータイム」が盛り上げたステージや、鵜飼の実演などでにぎわいました。

※鵜飼遊覧の予約・お問い合わせは、
(一社)三次市観光協会
(☎0824-63-9268)まで



①



②



③

①川開き祭での鵜飼遊覧 ②川開き祭で抱負を語る白坂鵜匠会長(右)と上岡鵜匠(左)、角濱鵜匠(中) ③鵜飼まつりでの「鮎のつかみどり」

6/9
(月)

サンフレッチェ広島^{しおたにかさ}の3選手が 神杉小学校^{まるたにたくや}を訪問

サッカーJ1のサンフレッチェ広島^{しおたにかさ}の塩谷司選手、丸谷拓也選手、高橋壮也選手とチームスタッフの皆さんが、ホームタウンふれあい活動として、神杉小学校^{まるたにたくや}を訪問されました。

選手の皆さんと児童たちは、サッカーのミニゲームで対戦したり、給食を一緒に食べたりしながら交流し、校内はたくさんの笑顔と歓声であふれました。



選手と児童によるミニゲーム



開会式(児童によるおもてなし)

6/6
(金)

長年の功績をたたえて 人権擁護委員の野村孝子 さんが表彰されました

広島県人権擁護委員連合会総会において、人権擁護委員として尽力されている野村孝子さん(三次町)が、その功績が顕著であったとして、法務省人権擁護局長から表彰されました。



※人権擁護委員に関するお問い合わせは、広島法務局三次支局(☎0824-62-5070)までお願いします。



6/19
(木)

災害時における物資の調達に関する協定を締結しました

広島県LPガス協会備北地区協議会のご理解とご協力により、「災害時における物資の調達に関する協定」を締結しました。

この協定は、市内で災害が発生した場合などに、広島県LPガス協会備北地区協議会がLPガスボンベ・ガスコンロ・ガス発電機などの物資を調達し、三次市へ優先的に供給していただくことで、避難所や被災された方の生活の早期安定を図るものです。今後も、住民の皆さんの安全・安心のため、災害に強いまちづくりを進めていきます。



調印後、握手を交わす有田雅俊会長と増田市長

6/14
(土)

三和町が交通死亡事故ゼロ5000日達成！交通安全推進大会を開催されました (みわ文化センター)

三和町が6月4日(水)で交通死亡事故ゼロ5000日(約13年9カ月)を達成し、これを記念して交通安全推進大会が開催されました。大会では、保育所、小・中学校や町内事業所が、これまでの地道な交通安全の取り組み事例を発表し、今後、8000日・10000日と、記録を伸ばす努力を町民一丸となって行うことを誓い合いました。



三和中学校の生徒がデザインした交通安全啓発看板

6/21
(土)

JTサンダーズが三次市にやってきた！JTサンダーズバレーボール教室が開催されました

(広島県立みよし公園カルチャーセンター)

VプレミアリーグのJTサンダーズに所属する選手・コーチなど計9人による「JTサンダーズ交流事業 JTサンダーズバレーボール教室」が開催されました。

市内でバレーボールに取り組んでいる小・中学生約100人に、バレーボールの基本技術を楽しく丁寧に指導。教室の最後には交流会が行われ、参加した子どもたちは憧れの選手やコーチと触れ合いました。



①豪快なデモンストレーション ②③熱心に指導を受ける参加者

広告



“ワンコインお助け福祉サービス”『シルバーアシスト事業』はじめました!!

ワンコインお助け福祉サービス対象者

- ◆70歳以上のひとり暮らしの方
- ◆70歳以上の夫婦世帯
- ◆ひとり暮らししてお身体に障害をお持ちの方

主な事業内容

- ◆ゴミ出し ◆植木・花壇の水やり ◆本棚・カラーボックス等の組立作業 ◆照明器具の電球・蛍光灯 ◆電池等の交換
- ◆日用品の買物 ◆季節物家電(エアコン等は除く)の据付・片付
- ◆簡単な裁縫・裾上げ

「1時間程度の簡単なお仕事(上記の内容にあるもの)」に限り、料金一律500円で承ります。上記の内容、対象となる方の条件をよくお読みいただき、当センターまでご連絡ください。

まずは、お気軽にご連絡ください!!



公益社団法人 三次市シルバー人材センター 本所 三次市四拾貫町154番地1 ☎(0824) 62-7800



計画進行中

農業交流連携拠点施設の 整備に向けて 第6回

農畜産物等出荷会員募集説明会 を開催します

平成27年春に広島三次ワイナリーの南側にオープン予定の「三次市農業交流連携拠点施設」へ出荷する農畜産物や農畜産物加工品等の出荷会員を募集します。

皆さんが愛情を込めて育て、作られた自慢の農産物や加工品等のおいしさやこだわりを、新たな拠点施設で多くの来場者にPRし、三次の農業を元気に盛り上げていきましょう！



完成予想図

とき		ところ
7月28日(月)	9時30分～	JA三次本店・JA三次東部支店
	13時30分～	JA三次田幸ほほえみ館・JA三次西部支店
7月29日(火)	9時30分～	JA三次本店・JA三次三和支店
	13時30分～	JA三次吉舎支店・JA三次三良坂支店
7月31日(木)	9時30分～	JA三次君田支店・JA三次布野支店
	13時30分～	JA三次作木支店
8月1日(金)	9時30分～	JA三次営農センター
8月4日(月)	9時30分～	JA庄原甲奴支店

●参加対象

市内で農畜産物や農畜産物加工品を生産する個人または法人の方
※市内で商工品等の製造販売をされている個人または法人の方への説明会は別途開催します。

●説明内容

農業交流連携拠点施設の概要、集出荷販売方法、会員登録方法 など
※ご都合の良い会場にご出席ください。

問 三次市農業交流連携拠点施設運営協力会議事務局

農政課農林振興係 ☎ (0824) 62-6164 JA三次営農経済部営農企画課 ☎ (0824) 66-3852

JA庄原上下営農センター ☎ (0847) 62-3972

シリーズ2 定住情報発信

みよして暮らそう!

「三次」の暮らしやすさをPRして 定住者を呼び込もう!

三次市は、情報通信網や道路交通網をはじめ、子育て支援、教育や医療環境などが充実した住みやすいまちです。また、東洋経済新報社の「住みよさランキング」における「安心度」では全国11位の評価を受けています。

市外の方に対しては、これまで市ホームページを中心に“住みよいまち三次”の情報を発信してきましたが、移住された方からは「三次に移住して初めてこんないいところがあると知った」などという声もいただきます。

そこで…市外の方に三次市の暮らしやすい環境をもっと知っていただき、三次市に関心を持ってもらうことを目的に、定住促進用のチラシを作成しました。

定住促進用チラシの掲載内容

- 三次市の概要紹介
- 三次市の暮らしやすさ紹介
定住をサポートする制度、充実した子育て環境、就業面での支援制度 など



今後は、定住フェアなどに加え、観光イベント等でも定住促進用チラシを配布し、移住先としての三次の魅力積極的にPRしていきます。

お願い このチラシを配布していただける機会がありましたら、ご連絡ください。

問 定住対策室定住対策係 ☎ (0824) 62-6129 FAX (0824) 62-6404



プレイベント実行委員会の取り組み

プレイベント実行委員会では、市民ホールの運営を市民がボランティアで支える仕組みを検討しています。全国的にも、市民が積極的・主体的に関わることで、舞台芸術関係者から高い評価を得ている文化施設がたくさんあります。三次市民ホールもそれをめざしています。



実行委員会会議の様子

マナー研修を開催します

自主事業等では、「おもてなし」の気持ちでお客様をお迎えしなければなりません。そのため、新祖美智恵さん（新祖ビジネスマナー塾）を講師に、マナー研修を開催します。参加される方は、事前にお申し込みください。

第1回 マナーとコミュニケーション、
発声、あいさつ

●とき 7月15日(火) 19時～
●ところ 三次市文化会館大会議室

第2回 来客対応

●とき 8月1日(金) 19時～
●ところ 三次市文化会館大会議室

第3回 ホールでの実地研修

●とき 8月28日(木) 19時～
●ところ 三次市文化会館大ホール

三次市民ホールプレイベント実行委員会 委員募集！

マナー研修会等のほか、市民ホール開館の機運を盛り上げるイベント等を企画・実施しています。皆さん参画してください。

☎ 三次市民ホールプレイベント実行委員会事務局（社会教育課内）

☎ (0824) 64-0092 ㊟ (0824) 64-0067

地域防災力の向上のための「自主防災組織」も、昨年度までにすべての住民自治組織単位で設立されました。この自主防災組織では、災害について学んだり備蓄品をそろえたりするとともに、災害が起きた時に支援が必要な方の状態など、日々変化する地

域の状況を把握することが可能で、地域にとって大変有効な「備え」だと思います。さらに市でも、多くの自治体や各種団体と災害時の応援や協力の協定を結び、「備え」をしています。4月には、大歩危、小歩危などが有名な徳島県三好市と災害時相互応援協定を締結しました。災害が起こった時に、お互いに食糧・飲料水や生活必需品を送ったり、職員を派遣したりする協定で、地理的に離れ同時に被災する可能性が低いため、万が一の時に有効的であるとの考えからです。また、先日は広島県LPガス協会備北地区協議会と、災害時に被災者へガスボンベなどを優先的に提供していただく協定を結びました。

「備え」に決して終わりはありません。市民、自主防災組織、協定先など、それぞれの皆さんと市がしっかりと連携をとって、「みんなで高める」地域の防災、減災の推進を実現しなければなりません。



和田地区内での避難訓練の様子

「備え」に終わりなし

連載

ますだの
つぶやき

Vol.35



三次市長 増田和俊



マツダ株式会社 三次事業所

- 立地等** 三次市街地の南に位置し、168万㎡(168ha)の広大な敷地を有しています。おにぎり形の高速周回路に代表される自動車試験場は、昭和40年に開設されてから、もうすぐ半世紀。敷地内の西側にあるエンジン工場は、昭和49年に稼働を開始し、今年で40周年を迎えられました。
- 特徴等** 自動車試験場では、自動車の開発における操縦安定性、耐久性、衝突安全性など様々なテストが行われ、新しい技術や商品を熟成させる拠点となっています。エンジン工場ではガソリンエンジンを中心とした部品の機械加工とエンジン組立が行われており、主に海外へ輸出されています。
- 地域活動等** 三次事業所は、尾関山公園の清掃、鶯飼乗船場の草刈りなどのボランティア活動に参加されたり、会社周辺の清掃活動を毎月行ったりするなど、幅広く地域に貢献されています。また、三次きんさい祭や三次商工フェスティバルでは、県北のマツダグループが一体となってイベントに参加され、盛り上げに一役買っていたいでいます。



小飼代表取締役社長兼CEO

会社概要【本社】

所在地	安芸郡府中町新地3番1号
代表者	代表取締役 社長兼 CEO <small>こがい まさみち</small> 小飼 雅道
設立	大正9年1月30日
事業内容	乗用車・トラックの製造、販売など

【三次事業所】

所在地	三次市東酒屋町551番地1
設立	昭和40年6月自動車試験場開設 昭和49年4月エンジン工場操業開始
事業内容	自動車の開発における各種テスト業務、 ガソリンレシプロエンジンの製造



リョービミラサカ株式会社

- 立地等** 市役所三良坂支所から北東、主要地方道三次庄原線沿いの緑に囲まれた中に位置しています。間口からは想像できない広大な敷地に、工場や倉庫などが所狭しと並んでいます。
- 特徴等** リョービグループの主力製造拠点の一つとして、自動車部品を中心にダイカスト*1製品を製造されており、マツダ(株)をはじめ国内の全自動車メーカーと世界の主要自動車メーカーに供給されています。「技術と信頼と挑戦で、健全で活力にみちた企業を築く」を企業理念に、独自の技術で様々な機能部品のダイカスト化や高品質化に取り組まれています。また、より良い製品を届けるためにTPM*2の推進により社員一人ひとりの能力を高めるとともに、海外を含めたグループ内の人事交流により、グローバルに活躍する人材の育成に努められています。
- 地域活動等** アルミ缶の回収運動を進め、収益をNPO法人リョービ社会貢献基金を通じて三次市社会福祉協議会などへ物品寄贈をされており、これまでも介護ベッド運搬用軽トラックや電気アシスト付車椅子などを贈られています。
- お知らせ** 平成27年3月の新卒について採用予定があり、ものづくりが好きで興味がある方を求めているとのこと。インターンシップ、アルバイトや工場見学にも応じられるそうです。

*1「ダイカスト」とは…精密な金型に、溶かしたアルミニウム合金などを高速・高圧で注入し、瞬時に成型する技術および製品。

*2「TPM」とは…持続的に利益を確保できる体質づくりをねらいとして、人材育成や作業改善・設備改善を継続的に実施していく仕組みづくりのためのマネジメントシステム。「全員参加の生産保全・全員参加の生産経営」とも呼ばれる。



浦邊代表取締役社長



ダイカスト製品

会社概要

所在地	三次市三良坂町皆瀬75番地
代表者	代表取締役社長 <small>うらべ たかし</small> 浦邊 寛
設立	昭和41年5月30日
事業内容	アルミニウムダイカスト製品の製造



ごみ
減量

エコで
いこう!

みよしエコ・トライ
2014-2016

節電

お盆のごみ収集は通常どおりです

曜日をご確認のうえ、収集ステーションへお出してください。また、三次環境クリーンセンターへの直接搬入も通常どおりです。

※盆前は大変混みます。計画を立てて、早めにご利用ください。

三次環境クリーンセンターの利用時間	
平日(月～金)	9時～16時まで
土曜日	9時～12時まで

直接搬入の際は、次の3点にご協力ください

①正しい分別

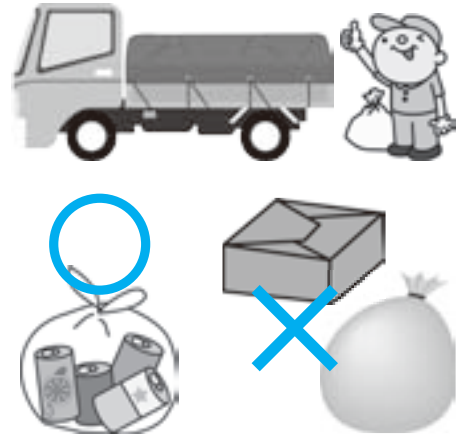
直接搬入のときも、いつもと同様に、正しい分別をお願いします。

②落下飛散防止対策

軽トラック等で搬入される際には、ごみが飛び散ったり落ちたりすることがないように、カバーをするなどの落下飛散防止対策をお願いします。

③中身の見える搬入容器

ダンボール箱や紙袋、青、黒などのビニール袋は中身が確認できないため大変危険です。中身が確認できる透明の袋か、三次市指定ごみ袋をご利用ください。



ごみ搬入Q&A

Q粗大ごみの搬入日は決まっていますか？

A決まっています。月曜日から土曜日までの受付時間内に搬入してください。

Q直接搬入する場合は分別しなくてもよいのですか？

A正しく分別されていないごみは、作業の妨げになるため受け取ることができません。収集ステーションにおいても分別されていないごみは収集していません。

Q祝日は搬入できますか？

A年末年始を除き、通常どおり搬入できます。収集も通常どおり行っています。

Qテレビや冷蔵庫は処理できますか？

A市では処理することができません。テレビ、冷蔵庫のほかエアコン、洗濯機、衣類乾燥機、冷凍庫は、家電リサイクル法の対象物ですので、法に沿って処理してください。

※詳しくは、お問い合わせください。

☎ 環境政策課業務管理係 ☎ (0824) 66-3449 ☎ (0824) 66-3168

犬による迷惑をなくしましょう！

フン、鳴き声、放し飼い、臭い…飼い方や散歩の仕方でも他人に迷惑をかけていませんか？飼い主は気にならなくても、まわりが困っていることがあります！

**三次市ポイ捨て等禁止条例では、愛がん動物のフンを捨てることを禁止しています。
散歩中のフンは、土手や山等に投げたりせず、必ず持ち帰ってください！**

☎ 環境政策課環境政策係 ☎ (0824) 62-6136 ☎ (0824) 62-6397



健康みよし21
「いきいき健康日本一のまち」をめざして



今月の
テーマ

増やそう休肝日！減らそう飲酒量！ (第2次三次市健康増進計画「健康みよし21」の目標)

7月28日～8月3日は
肝臓週間です

お酒との上手な付き合い方

お酒は適量を飲めば食欲増進やストレス解消などの効果があります。しかし、飲みすぎは胃や肝臓に負担をかけるだけでなく、生活習慣病の原因にもなります。おいしくお酒を飲むためにも、付き合い方を変えてみませんか。



適正飲酒を心がけましょう

アルコールは高カロリーで飲み過ぎれば内臓脂肪を増やすものになります。アルコールを分解する能力には個人差があり、体調によっても変わります。

1日
これくらい
が適量



週に2日は休肝日を！

ノンアルコールビールなどを代用し、週に2日は休肝日を設けましょう。

夜12時以降は飲まない

深夜までの飲酒は肝臓に大きな負担がかかります。

おつまみを食べながら飲みましょう

おつまみを食べることで、アルコールによる胃への負担を軽減させましょう。また、お酒を運ぶペースが落ちるので「飲み過ぎ予防」につながります。

B型・C型肝炎ウイルス検査を三次市総合集団検診にて無料で受けることができます(対象：40歳以上)

肝臓は「沈黙の臓器」と言われ、自覚症状がないまま病気が進行してしまいます。肝硬変や肝がんの原因のほとんどは、肝炎ウイルスの持続感染です。これまでに検査を受けたことがない人は肝炎ウイルス検査を受けましょう。

健診の種類	とき	ところ
三次市総合集団健診	8月18日(月)・19日(火)	みよしまちづくりセンター
	8月20日(水)	塩町中学校
	8月21日(木)・22日(金)	みわ保健センター
	8月25日(月)・26日(火)	三次市文化会館

おでかけ・元気づくり応援事業イベントのお知らせ

事業名	とき	ところ	問い合わせ先
ノルディック・ウォーキング体験会	7月22日(火) 19時集合	ふれあい公園 (作木町)	作木福祉保健センター ☎(0824)55-7061
健康づくり講演会 健やかにいきいきと ～今日からできる運動のポイント～	7月27日(日) 13時30分～15時	文化センターさくぎ (作木町)	

問 健康推進課健康食育推進係 ☎(0824)62-6232 FAX(0824)62-6382





おいしい野菜の“旬レシピ”

旬の野菜は一年中で最もおいしく、栄養価が高いだけでなく、人間がその季節に必要なとしている栄養素もたっぷり含んでいます。おいしい旬の野菜をたっぷり使った、簡単メニューを紹介します。

知ってますか？
料理レシピ用語

適量…適切な量を加減して入れること
適宜…必要であれば入れること

かんたん！ トマトリゾット (1人分391kcal)

【材料(4人分)】

ごはん…………… 400 g
 トマト…………… 中4個
 にんにく…………… 1片
 玉ねぎ…………… 1個
 ベーコン…………… 4枚
 顆粒コンソメ…………… 大さじ1
 オリーブオイル(サラダ油)… 大さじ2
 溶けるスライスチーズ…………… 2枚
 バジル(パセリ)…………… 適宜
 黒こしょう…………… 適宜

【作り方】

- ① トマトはざく切り、にんにくは薄切り、玉ねぎはあらみじん切り、ベーコンは1cm幅に切っておく。
 - ② フライパンにオリーブオイルを入れ、にんにく、玉ねぎ、ベーコンを炒め、さらにトマト、顆粒コンソメ、ご飯を加えて煮る。
 - ③ おかゆ状になったらスライスチーズを加え、ひと混ぜして器に盛り、バジルをのせる。
- ※食材にピーマン、ズッキーニ、キャベツ、ミックスベジタブル、ウインナー等を追加してもおいしいです。

エコポイント! 冷ごはんがあるときにおすすめです。冷蔵庫の残り食材もいろいろ活用できます。

☎ 健康推進課健康食育推進係 ☎ (0824) 62-6232 FAX (0824) 62-6382

7月から9月は熱中症が急増 家族みんなで熱中症を予防しましょう!

子どもや高齢の方は、体温調節が難しく、気温の影響を受けやすいことから、特に注意が必要です。暑さの感じ方は人によって異なります。体調に異変がある場合は、早めに受診しましょう。

●熱中症の症状

めまい、頭痛、吐き気、全身のだるさのほか、重症になると意識障害などが現れます。

●こんなポイントに気をつけよう

屋内

熱中症の30%は屋内で発生しています！
《例》台所、トイレ、浴室、陽当たりの良い窓の近くなど

屋外

道路(アスファルト)は気温より10度以上も高くなる場合があります。また、日陰のない場所は要注意です。

子どもへの注意

ベビーカーは想像以上に暑くなります！日よけの使用、吸湿性のよい衣服の着用など工夫しましょう。また、車の中に子どもだけ残さないようにしましょう！「ちょっとだから」の油断は禁物です。

予防のポイント

こまめな水分補給を

のどが渇いてなくても、こまめに水分をとることがとても大切です

※カフェインが多く含まれているものやアルコール類は、水分を尿として出してしまう作用があるため注意しましょう。

屋内

エアコン、扇風機を上手に利用し、部屋の風通しを良くするようにしましょう。

屋外

涼しい服装で、保冷剤や冷たいタオルで体を冷やすなど工夫しましょう。また、帽子や日傘を使用し、こまめに休憩しましょう。

☎ 健康推進課健康食育推進係 ☎ (0824) 62-6232 FAX (0824) 62-6382

健康相談等のお知らせ (広島県北部保健所)

相談	とき	ところ	その他	申し込み・問い合わせ先
心の健康相談	8月19日(火) 受付時間 13:00~14:00	広島県北部保健所 相談室 (広島県三次庁舎 第3庁舎3階)	対象: ストレス・うつ病など心の健康について不安のある方およびその家族など スタッフ: 精神科医師・保健師	電話でご予約ください。 秘密は厳守します。 広島県北部保健所 保健課保健対策係 ☎ (0824) 63-5181(代) (内線3342、3343) FAX (0824) 63-5190 ※電話をお使いになれない場合は FAXでお申し込みください。
エイズ検査・相談	8月27日(水) 受付時間 13:00~14:30	三次市十日市東 四丁目6番1号	検査は無料・匿名で受けられます。 結果はその日にお知らせできます。 相談は随時実施しています。	



知っておきたい 救急医療 Q&A

市民の方からよくお寄せいただく質問にお答えします。

Q 休日夜間急患センターで診察を受けたのですが、薬を1日分しか処方されませんでした。

A 三次市休日夜間急患センターは、初期（第一次）救急医療機関です。休日や夜間の軽症患者の救急医療に対応していますが、翌日以降も受診が必要な場合などは、かかりつけ医の受診をお願いしています。一晩分か一日分の薬の処方となりますので、ご理解をお願いします。

熱中症や食中毒患者が増加する季節です。夏休みも始まり、クラブ活動中のけが等も起こりやすくなります。もしもの時に備えて、電話番号の登録をおすすめします！【注】マムシに噛まれた場合の処置はできません。

☎ 健康推進課地域医療係 ☎ (0824) 65-1294 ☎ (0824) 62-6382 ✉ kenko@city.miyoshi.hiroshima.jp
三次市休日夜間急患センター ☎ (0824) 62-1103 (三次地区医療センターと兼用)

食育絵画・ポスターを募集します

「食育」に関するもの、イメージするものであれば題材は自由です。奮ってご応募ください。

- 応募資格 市内の小学校児童
 - 応募用紙 4つ切り画用紙
 - 応募方法 小学校から夏休みの宿題としてお知らせがあった場合は、小学校へ提出してください。※健康推進課に持参されても構いません。
 - 応募締切 9月26日(金) 必着
- ※入賞作品は、「第11回みよし健康福祉まつり(11月9日開催)」で表彰します。

応募・☎ 健康推進課健康食育推進係
☎ (0824) 62-6232
☎ (0824) 62-6382

はちまるにいまる 8020達成者表彰を行います

「8020運動」とは、生涯自分の歯で食べる楽しみを味わうため、80歳になっても自分の歯を20本以上保つことをめざす運動です。三次市歯科衛生連絡協議会では、これを達成された方を対象に、「8020達成者表彰」を行われます。

- 対象 昭和9年4月1日から昭和10年3月31日生まれで、20本以上自分の歯があり、三次市に住所がある方。
※表彰を受けるには 歯科検診が必要ですので、7月1日(火)から8月30日(土)までの間に、市内の指定の歯科医院を受診(料金無料)してください。

☎ 三次市歯科衛生連絡協議会事務局(健康推進課内)
☎ (0824) 62-6232 ☎ (0824) 62-6382

シリーズ 第37回 みんなの介護保険

要介護認定などの状況をお知らせします

介護予防事業の推進などにより、要介護認定を受けていない、元気な高齢者の方を増やすことをめざしています。



平成25年度末の三次市の「元気高齢者率*」の状況

元気高齢者は減少傾向で、目標値に届いていません。引き続き介護予防事業の推進などに取り組み、元気高齢者の増加をめざします。

*元気高齢者率…65歳以上の方(第1号被保険者)のうち、要介護認定を受けていない方の率

対比区分		元気高齢者率	要介護認定率
平成25年度(平成26年3月末現在)		73.6%	26.4%
平成24年度(平成25年3月末現在)		73.8%	26.2%
介護保険事業計画数値(平成25年度目標値)		74.7%	25.3%
広島県の数値との対比 ※厚生労働省発表数値のため 平成26年1月末現在	広島県全体	80.3%	19.7%
	三次市	73.7%	26.3%

【参考】平成26年3月末現在の数値
第1号被保険者数1万8,078人……①
第1号被保険者認定者数4,781人……②
要介護認定率(②÷①)26.4%……③
↓
元気高齢者率(100-③)=73.6%

☎ 高齢者福祉課介護保険係 ☎ (0824) 62-6387 ☎ (0824) 62-6381



元気なうちからはじめよう 介護予防

～いつまでも自分らしく元気な暮らしを送るために～

介護予防事業として様々な取り組みを行っています。身近な教室に参加し、健康長寿をめざしましょう！

トレーニング定期指導

市民の皆さんの健康増進、介護予防のため、市内のトレーニング施設へ定期的に運動指導者が出向き、個別にトレーニングの仕方の指導を行っています。ぜひ、ご利用ください。

●利用料 100円/回

※65歳以上の方、障害者手帳をお持ちの方は無料

申込
不要

実施会場	実施時間
君田生涯学習センター	毎週月曜日 13:30～15:30
布野保健福祉センター	毎週水曜日 9:30～11:30
三次西健康づくりセンター	毎週火曜日 9:30～11:30
三次市福祉保健センター	毎週火曜日 13:30～15:30 毎週木曜日 9:30～11:30
塩町中学校トレーニング室	毎週月曜日 13:30～15:30 毎週火曜日 19:00～21:00 毎週水曜日 9:30～11:30、 19:00～21:00
かわち小規模多機能施設ぬくもり	毎週水曜日 9:00～11:00
吉舎保健センター	毎週金曜日 9:30～11:30
グループホームみらさか	毎週水曜日 13:30～15:30
甲奴老人福祉センター	毎週金曜日 9:30～11:30

※表の時間帯以外（塩町中学校は指導日のみ）も一般開放していますので、自由にご利用ください。

※この事業は、右の事業者への委託により実施しています。

委託先

三次市福祉保健センター・塩町中学校
⇒フジタドルフィンクラブMIYOSHI

かわち小規模多機能施設ぬくもり
⇒医療法人社団ワイ・エス・ケー心利会

その他⇒三次市社会福祉協議会

申・問 高齢者福祉課高齢者福祉係

☎ (0824) 62-6145

FAX (0824) 62-6285

塩町中学校夜間の部のみ
学校教育課学校教育係

☎ (0824) 62-6184

FAX (0824) 62-6288

水中運動教室

足腰に優しい、ゆるやかな水中運動を行います。

ところ	とき	開催曜日・開催時間
広島県立みよし公園 温水プール	第2クール 8月21日(木)～10月16日(木) 第3クール 10月30日(木)～12月25日(木) ※第1クールの申し込みは終了しました。	毎週木曜日、1教室9回(週1回) 10:30～11:30

●対象 概ね65歳以上の方（健康上、水中運動が可能な方）【定員：各教室15人】

●参加費 無料 ※必要に応じて実費負担があります。

申・問 広島県立みよし運動公園 温水プール フジタドルフィンクラブMIYOSHI (市委託事業者)

☎・FAX (0824) 66-1488

愛光保育所・十日市保育所 7月から運営開始に伴い職員大募集！

広告

- 事業 業：保育所運営
- 職種 ①調理員(正社員)、②保育士(パート)、
③調理員(パート)
- 給与 ①157,000円～(経験給導入)
②③850円～910円(経験給導入)
- 勤務時間 ①8時間/日 ②③シフト制 4～8時間/日
(週2～5日勤務可能な方)
- 休日 ①週休2日制、12月29日～1月3日
②③日曜・祝日、12月29日～1月3日※応相談

- 待遇 ①各種社会保険完備 ②③有給休暇、労災保険、
雇用保険・社会保険(勤務時間による)
- 資格 ①③調理師免許取得者優遇 ②保育士免許
- 勤務地 愛光保育所、十日市保育所
- 応募 電話連絡後、履歴書(写真付)を下記まで郵送
してください。
書類選考のうえ、面接日を連絡します。

問 (株)小学館集英社プロダクション 〒541-0047 大阪市中央区淡路町4-4-11 アーパネックス淡路町ビル2階 採用M係
☎ (06) 6206-0003 (担当：深田)





「子育て世帯臨時特例給付金」の申請を受付

「子育て世帯臨時特例給付金」を受けるには申請が必要です！

【注】受付期間までに申請がない場合は、給付金が受けられなくなりますので、ご注意ください。

●**対象** 平成26年1月分の児童手当・特例給付の受給者

※ただし、平成25年中の所得が児童手当の所得制限額以上の方、「臨時福祉給付金」の対象者、生活保護などの受給者は、対象から除きます。

●**支給額** 対象児童1人につき1万円

●**提出書類** 全対象者 子育て世帯臨時特例給付金申請書

児童手当の受取口座以外を指定する方

・健康保険証、免許証等の本人確認書類 ・通帳等の口座を確認できる書類

申請者が公務員の方 ・児童手当支給証明書 ・通帳等の口座を確認できる書類

●**受付期間** 7月1日(火)～12月26日(金) 8時30分～17時15分 ※土日・祝日を除く

●**受付場所** 三次市給付金受付窓口(三次市福祉保健センター1階)または各支所

●**受付時間延長** 【注】受付時間延長は支所では行っていません。

・7月11日(金)・18日(金)・25日(金) 19時まで受付窓口を延長

☎ 三次市給付金受付窓口 ☎ (0824) 65-1898

または育児支援課育児支援係 ☎ (0824) 62-6148 FAX (0824) 62-6300

子育て講演会を開催します

子どもが自信をもち、元気になり、
子育てが楽になる

「誉めじょうずは 叱りじょうず」

～ペアレント・トレーニングのすすめ～

●**と き** 7月14日(月)

10時～11時30分

●**ところ** 三次市福祉保健センター4階

ふれあいホール

●**対象** 子育て中の方、ご家族の方、
子どもに関わりを持っている方

●**講師** 広島県北部こども家庭
センター 判定指導課
課長 清水 篤さん

※託児あり(要申し込み)

☎・☎ 育児支援課児童家庭相談係

☎ (0824) 62-6247

FAX (0824) 62-6300

風しん予防接種(任意予防接種)費用を助成

妊婦の方が風しんにかかり、生まれてくる赤ちゃんの先天性風しん症候群の発生を予防するため、予防接種費用の一部を助成しています。

助成対象 【注】定期予防接種対象の方を除く

三次市に住所が有り、平成26年4月1日以降に風しんワクチンまたは麻しん風しん混合ワクチンの予防接種を受けた方で、次のいずれかに該当する方

●妊婦健診で風しん抗体価が十分でないと確認できた方(出産後に接種)

●広島県風しん抗体検査事業により風しん抗体価が十分でない
と確認できた方

広島県風しん抗体検査事業

実施期間 平成27年3月31日まで

対象 ・妊娠を希望する女性とその同居家族

・「抗体価が低い妊婦さん」の同居家族

※詳しくは、県のホームページをご覧ください。

無料

助成金の額 【注】助成金の交付は1回のみ

●風しんワクチン 3,000円

●麻しん風しん混合ワクチン 5,000円

※生活保護世帯の方は
全額助成します。

申請方法 予防接種後に窓口で申請してください。

☎・☎ 健康推進課母子保健係 ☎ (0824) 62-6257 FAX (0824) 62-6382

行事のお知らせ

行事名	と き	ところ	対象	内容など	申し込み・問い合わせ先
子育て相談	7月22日(火) 9:30～11:00	三次市福祉保健 センター3階	乳幼児と その保護者	身体計測、離乳食、食事、歯とお口、 育児のことなど、お気軽にご相談く ださい	健康推進課母子保健係 ☎ (0824) 62-6257 FAX (0824) 62-6382
	8月18日(月) 10:00～11:30	みわ保健 センター			
離乳食講座	8月5日(火) 10:00～11:30	吉舎保健 センター	5カ月頃～18 カ月頃までの 乳幼児を子育 て中の保護者	みんなで一緒に離乳食を作りなが ら、楽しく交流しましょう！ ・託児を行いますので、ご希望の方 はお知らせください ・申込締切 7月29日(火)	健康推進課健康食育推進係 ☎ (0824) 62-6232 FAX (0824) 62-6382 吉舎支所 ☎ (0824) 43-3111 甲奴支所 ☎ (0847) 67-2121 三良坂支所 ☎ (0824) 44-3111



● 一般

**来春、三次駅の新
駅舎が完成します
三次駅完成予想図が
公開されました**



三次駅完成予想図(提供:JR西日本)

三次駅周辺整備事業の中でJR西日本が施工している新駅舎工事が着々と進んでいます。今後、既存駅舎の解体、新駅舎の工事が始まり、来春には新駅舎が完成します。工事中は駅前スペースが狭くなり、大変ご不便をおかけしますが、ご理解、ご協力をお願いします。

● 都市整備課駅周辺整備・区画整理プロジェクトチーム

**屋外広告物の申請
はお済みですか？**

屋外広告物を表示・設置する場合には、表示等する場所を管轄する市町に申請書を提出して、許可を受けなければなりません。

● 許可の期間は1年以内です。引き続き表示等する場合は、期間満了までに申請が必要です。

● 屋外広告物を表示・設置できない「禁止地域」「禁止物件」「禁止広告物」、許可申請の必要のない「規制の適用除外広告物」など、許可地域内あっても広告物の種類ごとに許可基準がありますので、事前にご確認ください。

屋外広告物の例

壁面広告、屋上広告、野立広告、立看板、電柱広告、はり紙・はり札、ポスター、旗・のぼり、広告幕、ネオン、突出広告、アドバルーンなど

※詳しくは、市ホームページをご覧ください。

● 都市整備課都市整備係
☎(0824)6216160
FAX(0824)6216166

☎(0824)6216183
FAX(0824)6216166

**山林の伐採には
「伐採届」が必要です**

山林を伐採する際は、事前に「伐採および伐採後の造林の届」が必要です。

● 届出時期

伐採の90日～30日前

● 届出内容 伐採の場所、面積、樹種、伐採期間と伐採後の計画

※届出は伐採山林の所有者が行い、立木を買い受けて伐採する場合は、山林所有者(造林者)と伐採施業者連名で届出を行う必要があります。

※伐採後の造林計画が「天然更新*」の場合、伐採後5年を経過しても天然更新しないときは、植栽の義務が発生します。

※急傾斜地等を伐採する場合、土砂災害の危険性が高まる可能性がありますので、山林所有者は十分に注意してください。

※無届での伐採は、100万円以下の罰金に処せられる場合があります。
*「天然更新」とは、伐採後、植栽によらない自然の力で森林が回復すること

● 農政課農林振興係

☎(0824)6216163
FAX(0824)6410172

**備北地区消防組合
火災予防条例の
一部を改正します**

平成25年8月に発生した福知山花火大会火災(京都府福知山市)を踏まえ、三次市・

庄原市内の祭礼、縁日、花火大会、展示会、その他多数の人が集まる催しに、市民の皆さんが安心して参加できるように、火災予防条例の一部を改正(平成26年8月1日施行)します。

● 消火器の準備

多数の人が集まる催し会場で、露店の店主や市民の皆さんが露店や屋台を開設される場合、使用するガスコンロや発電機等(「対象火気器具等」と呼ぶ)に対して、消火器の準備が義務付けられます。



※消火器を準備するのは、露店等の関係者です。

● 対象となる催し

不特定多数の来場が予測される市民祭りや盆踊り大会、自治会等で地域住民が行う祭り など

※集合する人の範囲が、個人的つながりに留まる場合(近親者によるバーベキューや花見、幼稚園で父母が主催するもちつき大会のように、相互に面識がある人が参加する催しなど)は対象外です。

● 対象火気器具等を使用する露店等を開設しようとする場合の届け出

対象となる催しに際して、対象火気器具等を使用する露店等を開設しよう

とする場合、事前の届け出が義務付けられます。催しの主催者または露店等の開設を統括する方が取りまとめ、主催する3日前までに消防機関に届け出を行ってください。

**● 備北地区消防組合
消防本部予防課**

☎(0824)6319574 (直通)

**三次税務署からのお知らせ
「領収証」等に係る
印紙税の非課税範囲
が拡大されました**

事業者が作成する領収証やレシートなどの「金銭または有価証券の受取書」における印紙税は、平成26年4月1日以降に作成され、受取金額が5万円未満のものは非課税とされています。

領収証等を作成する際には、受取金額をご確認のうえ、納付する印紙税額に誤りのないよう十分にご注意ください。

※印紙税について不明な点等がありましたら、お気軽にお問い合わせください。

● 三次税務署

(電話相談センター)
☎(0824)6212721

一般

補助・支援

保険・年金

福祉

募集



一般

補助・支援

保険・年金

福祉

募集

第64回、社会を

明るくする運動、

犯罪や非行を防止し、立ち直りを支える地域のチカラ

社会を明るくする運動とは…

すべての国民が、犯罪や非行の防止と罪を犯した人たちの更生について理解を深め、それぞれの立場で力を合わせ、犯罪や非行のない地域社会を築こうとする全国的な運動です。

7月は強調月間です

強調月間中は、この運動が全国で展開されます。昨今失われつつある社会的連帯感を回復し、犯罪を誘発しない社会環境づくりと、犯罪・非行に陥った人たちの更生に、市民の皆さんの温かいご理解、ご支援をお願いします。

統一標語

「声かけで 広がる地域の輪と笑顔」

第64回、社会を明るくする運動

三次地区推進委員会事務局

〒08224 54-1-2103 水戸浩文

☎(08224)54-1-2103

☎(08224)54-1-2504

7月は青少年の非行・被害防止全国強調月間です

●深夜に青少年を外出させないようにしましょう。



広島県青少年のマスケットゅっぴー

●青少年の使うパソコン・携帯電話にはフィルタリングサービスを利用し、ネット上の有害情報から子どもを守りましょう。

●家庭や地域社会、関係機関が一体となり、薬物乱用の防止に努めましょう。

●少年が非行に陥ったり、犯罪の被害に遭うことのないよう、青少年やその家族に対する相談・支援活動等に努めましょう。

地域振興課とづくり係

☎(08224)64-1-2832

バスの車内事故防止にご協力を

中国運輸局広島運輸支局、公益社団法人広島県バス協会では、「車内事故防止キャンペーン」を実施されています。皆さんのご理解、ご協力をお願いします。

○走行中に席を離れると、転倒など思わぬけがをする場合があります。バスを降りる際は、バスが停留所に着いて扉が開いてから席を立ってください。

○バスは安全運転に徹していますが、やむを得ず急ブレーキをかける場合があります。満席のため、立ったまま利用される場合は、つり革や握り棒にしっかりとつかまってください。

公益社団法人広島県バス協会

☎(082)261-13238
☎(082)261-11743

「電波のルール」を守りましょう!

私たちの生活や安全に必要なテレビ・ラジオ放送、携帯電話、警察・消防・救急用無線などの電波利用を保護し、安全で豊かな社会を実現するためにルールを守り、電波を正しく使しましょう。

- 無線機の使用には技適マークを確認してください。
- 電波の利用には、原則、免許が必要です。
- 外国規格の無線機は国内では使用できません。

電波に関する困りごとの相談・問い合わせ先

総務省中国総合通信局
不法無線局による通信・妨害は
☎(082)222-13332
テレビ・ラジオの受信障害は
☎(082)222-13383

保険・年金

8月1日で医療に関する保険証等を 一斉更新します

国民健康保険

①被保険者証(保険証)…
新しい保険証は「薄緑色」

国保に加入中の70歳以上の方には、保険証と高齢受給者証が一枚になった「国民健康保険被保険者証 兼 高齢受給者証」をお送りします。保険証に医療費の窓口負担の割合(1割、2割または3割)が記載されています。

※特別な事情が無く、長期に渡り保険税の未納がある方には「資格証明書」をお送りします。資格証明書の方は、受診の際にいったん医療費の全額を支払うことになり、一時的な負担が大きくなりますので、普段から納付に努めてください。

②限度額適用認定証

対象 住民税課税世帯の70歳未満の方で、現在この証をお持ちの方

③限度額適用・標準負担額減額認定証

対象 住民税非課税世帯の方で、現在この証をお持ちの方

④特定疾病受療証

対象 現在この証をお持ちの70歳未満の方
※70歳以上の方がお持ちの証は、有効期間が75歳の誕生日までです。

後期高齢者医療

⑤保険証(被保険者証)… 新しい保険証は「紫色」

⑥限度額適用・標準負担額減額認定証(減額認定証)

現在、減額認定証をお持ちで、平成26年度も引き続き市民税非課税世帯の方には、保険証に同封して新しい証をお送りします。



重度心身障害者医療

7 重度障害者医療受給者証
…「オレンジ色」

所得審査等で対象になる方へお送りします。

各証は7月下旬に普通郵便でお送りします

- 入院や施設入所などで長期間留守にされている方は、郵便転送や送付先設定等の手続きをしてください。
- 8月1日以降は、現在お持ちの証は処分していただき、新しい証を医療機関窓口にて提示してください。
- 新しい証がお手元に届くまで時間がかかる場合があります。8月になって届かない場合は、ご連絡ください。

平成26年度
国民健康保険税
額・後期高齢者医療
保険料額が決定
します

平成26年度の金額を7月中旬に決定しお知らせします。

国民健康保険は「保険税納税通知書」、後期高齢者医療は「決定通知書および納入通知書」をお届けしますので、金額や納付方法をご確認ください。

●特別徴収(年金大引き)
↓年金から天引きしますので、納付手続き等は不要です。

●普通徴収で口座振替
↓口座からの自動引き落としされますので、残高確認をお願いします。

●普通徴収でクレジット払い
↓クレジット会社から支払われますので、納付手続きは不要です。

●普通徴収で口座振替・クレジット払い以外
↓同封の「納付書」により、金融機関等の窓口でお支払いください。

※便利な「口座振替」をご希望の方は、金融機関窓口で手続きをしてください。

問 市民生活課保険年金係
☎(0824)62-6134
☎(0824)63-2809

国民健康保険税の課税限度額の見直しと保険税軽減の拡充

平成26年度から、地方税法の改正に伴い、後期高齢者支援金分の課税限度額が16万円に、介護納付金分の課税限度額が14万円に、それぞれ2万円増額になりました。また、保険税の減額制度が拡充されました。※平成26年度の国民健康保険税の通知は、7月中旬に、世帯主宛でお送りします。

国民健康保険税の税率表

□…改正箇所

区分	医療給付費分	後期高齢者支援金分		介護納付金分(*1)	
	平成26年度(改正なし)	平成25年度まで	平成26年度(改正後)	平成25年度まで	平成26年度(改正後)
所得割額(*2)	7.58%	1.03%	改正なし	1.55%	改正なし
資産割額(*3)	11.00%	2.00%		4.50%	
被保険者均等割額	25,300円	4,200円		7,300円	
世帯別平等割額	19,000円	2,500円		4,500円	
課税限度額	510,000円	140,000円	160,000円	120,000円	140,000円

- *1 介護納付金分は、40歳以上65歳未満(介護保険第2号被保険者)の方のみ対象です。
・年度途中で40歳になった場合は、その月以降分に介護納付金分が上乗せされます。
・年度途中で65歳になった場合は、その月以降分に介護納付金分は上乗せされません。別途介護保険料として納付することになります。
- *2 所得割額は、被保険者全員の前年中の所得金額(被保険者それぞれの所得金額から33万円を控除した額)をもとに計算しますので、必ず所得の申告をお願いします。申告されていない場合、軽減が受けられません。
- *3 資産割額は、被保険者全員の当該年度の土地と家屋の固定資産税額の合計(償却資産分は除きます)をもとに計算します。

減額制度の拡充(5割軽減・2割軽減の基準額の改正)

●軽減判定所得(現行)

- 7割軽減基準額=基礎控除額(33万円)
- 5割軽減基準額=基礎控除額(33万円)+24.5万円×(世帯主を除く被保険者数+特定同一世帯者数)
- 2割軽減基準額=基礎控除額(33万円)+35万円×(被保険者数+特定同一世帯所属者数)

●軽減判定所得(改正後)

- 7割軽減基準額=基礎控除額(33万円)
- 5割軽減基準額=基礎控除額(33万円)+24.5万円×(被保険者数+特定同一世帯者数)
- 2割軽減基準額=基礎控除額(33万円)+45万円×(被保険者数+特定同一世帯所属者数)

問 課税課市民税係 ☎(0824)62-6122 ☎(0824)62-6345

一般

補助・支援

保険・年金

福祉

募集



一般

補助・支援

保険・年金

福祉

募集

福祉

「臨時福祉給付金」の申請を受け付けています

「臨時福祉給付金」を受け取るには申請が必要です！

●対象

平成26年度分の市民税均等割が課税されていない方

対象者と思われる方には、世帯ごとに申請書をお送りしています。

●支給額

対象1人につき1万円

※高齢基礎年金、障害基礎年金、遺族基礎年金、児童扶養手当、特別障害者手当等の受給者は、1人につき5,000円が加算されます。

●提出書類

お知らせに同封の返信用封筒で次の書類を郵送してください。

臨時福祉給付金申請書

【注】給付対象者以外の方に代理申請を委任する場合は、申請書の様式が異なりますのでご連絡ください。

添付書類

- 申請者の本人確認書類（住民基本台帳カード、運転免許証、パスポートの写し等）
- 通帳等の口座を確認できる書類

・加算額がある場合は、それを証する書類

●受付期間 7月1日（火）～12月26日（金）

8時30分～17時15分

※土日・祝日を除く
※7月のみ金曜日は8時30分から19時まで（支所を除く）

●受付場所

三次市給付金受付専用窓口（三次市福祉保健センター1階）または市役所本庁・各支所

●給付金受け取り方法

申請書に記載された指定口座に入金

※金融機関の口座がない方、金融機関から著しく離れた場所に住所にいる方は、市役所会計課で受け取ることができません。

●三次市給付金受付専用窓口

☎（0824）6511898

または社会福祉課社会福祉係

☎（0824）6216146

FAX（0824）6216285

統合失調症の方の家族学習会開催

日ごろの悩みや思いをお互いに語り合ってみませんか。

●とき 8月7日（木）

13時30分～15時30分

●ところ 三次市福祉保健センター2階 活動交流室

●対象 統合失調症の方のご家族のみ

●内容

フリートーク
日頃の思いや不安などについて話し合います。

●申込方法 8月5日（火）までに電話でお申し込みください。

●申込み方法 8月5日（火）までに電話でお申し込みください。

●申込み方法

申込み方法 8月5日（火）までに電話でお申し込みください。

福祉と平和を 考える集い

心地よく共存・共生するために、私たちは何をすればいいか、一緒に考えましょう。

●とき

8月17日（日）

13時～15時30分

●ところ 十日市コミュニケーションセンター

●内容

福祉を考えよう！（13時～）

島根あさひ訓練センター

パピネス

「盲導犬のお話」

盲導犬になるには？盲導犬の意義は、仕事は？私たちの接し方は？盲導犬について理解するチャンスです。

平和を考えよう！（14時15分～）

（14時15分～）

バリアフリー版（日本語字幕・副音声付）映画

「アニメ・ジュノー」上映

国を超え、人種を超えて、

平和を考えよう！

（14時15分～）

国を超え、人種を超えて、

10月1日～12月31日



じぶんの町を良くするしくみ。 赤い羽根共同募金

赤い羽根共同募金は、子ども、高齢者、障がい者などを支援する様々な福祉活動に役立てられています。災害時には、「災害ボランティアセンター」の設置や運営など、被災地支援にも役立てられます。昨年度、市民の皆さんから寄せられた募金は、**1,221万9,331円**。三次市の様々な福祉活動に役立っています。

地域に還元される共同募金に、今後ともご理解、ご協力をお願いします。

ご協力いただいた募金は…

広島県内の
福祉施設等へ
24%還元

三次市内の
福祉活動へ
76%還元

三次市内の福祉活動へ

- 子育てサークルでの育児支援
- 一人暮らし高齢者支援事業
- 小学生と高齢者のふれあい交流事業
- 単身家庭ふれあい事業
- 認知症介護のスキルアップ講座
- 災害ボランティア活動支援 など

☎ 三次市共同募金委員会 ☎（0824）63-8975 FAX（0824）62-6827

無償の愛に生きたスイス人「マルセル・ジュノー」博士の生涯がアニメーションに。障害の有無に関わらず、誰もが楽しめる映画です。

●参加費 無料

●三次点訳サークルほおずき ☎（0824）6611820（村武）

平成 26 年度三次市職員採用資格試験 来たれ！三次の未来を拓くチャレンジャー

既成概念にとらわれない、チャレンジ精神あふれる職員を募集します。昨年度から事前の公務員試験対策を必要としない人物重視の採用試験へと見直しています。三次市に愛着を持ち、やる気のある方のご応募をお待ちしています。

●採用職種・受験資格・採用予定人員

採用職種	受験資格 (各職種について、すべての条件を満たす人のみ受験可能)	採用予定人員
①事務職 A (一般事務)	昭和60年4月2日以降に生まれた人	いずれも 若干名
②事務職 B (文化財保護担当)	①昭和55年4月2日以降に生まれた人 ②学校教育法に基づく4年制大学以上で考古学もしくはそれに類する学問を専攻し卒業した人で、埋蔵文化財の発掘調査・報告書作成等の実務経験が通算し3年以上、または同等の能力がある人 ③学芸員資格を有する人	
③事務職 C (身体に障害のある人を対象とした事務職)	①昭和50年4月2日以降に生まれた人 ②受付期限までに身体障害者手帳の交付を受けている人で、活字印刷文による出題に対応できる人 ③自力による通勤ができ、介助者なしに職務の遂行が可能な人	
④保健師	①昭和60年4月2日以降に生まれた人 ②保健師資格を有する人 (平成27年実施の国家試験で資格取得見込みの人を含む)	

●受験案内・申込書の請求・入手方法

直接受け取る場合

市役所東館受付 (市役所東館1階)、総務課職員係 (市役所東館4階)、各支所で配付します。

郵送により請求する場合

- 請求用封筒の表左下に、赤字で「受験案内・申込書請求 (〇〇〇)」(※〇〇〇は受験職種名) を書き、裏に差出人の郵便番号、住所および名前を明記してください。
- 120円切手を貼ったA4版の返信用封筒 (あて先、郵便番号を明記したもの) を同封して請求してください。

市ホームページからダウンロード

受験案内・申込書のいずれもダウンロードできます。

●採用予定日 平成27年4月1日以降随時

●試験日程 第1次試験 9月21日(日)

※第2次試験を10月中旬、第3次試験を11月中旬に予定しています。詳しい日程等は合格通知の際に連絡します。

●応募締切 8月25日(月) 必着

※受付時間8時30分～17時15分(土日・祝日を除く)

市立三次中央病院 診療放射線技師を募集中!

●応募締切 7月23日(水) ●試験日 8月3日(日)

※詳しくは、「広報みよし」6月号か市立三次中央病院のホームページをご覧ください。

【応募・問】 総務課職員係 〒728-8501三次市十日市中2-8-1 ☎(0824) 62-6105 ☎(0824) 62-6137

広島県立三次看護専門学校 オープンスクール 参加者募集

看護教育の内容や学生生活の様子などを市民の皆さんに知っていただくためのオープンスクールです。事前申し込みは不要ですので、お気軽にご参加ください。

- と き 8月1日(金)
13時～15時30分(受付12時～)
- ところ 広島県立三次看護専門学校

●内容

- 学校の概要や教育内容の説明のほか、校内見学、講義受講体験、個別進路相談、白衣での記念撮影
- 看護実技体験としての血圧測定、人形を使った救急蘇生法、足浴、赤ちゃんの抱っこ、沐浴、身体観察用シミュレータを用いた観察体験、注射器具展示と使用方法の解説など
- 展示コーナーでは、学生生活、本校入学試験問題、学生の手づくり患者指導パンフレットや子どものおもちゃなどを準備

【問】 広島県立三次看護専門学校
オープンスクール係

☎(0824) 62-5141
☎(0824) 62-0954

備北地区消防組合 消防吏員採用試験

- 募集人員 10人程度
- 受験資格 平成2年4月2日～

平成9年4月1日生まれの方
●試験日・会場 9月21日(日)
第一次 広島県立みよし公園

●第二次・第三次 カルチャーセンター

●試験内容 第一次試験合格者へ通知

●第一次 教養・消防適性検査

●第二次 作文・集団面接・体力検査

●第三次 個人面接

●応募期間 8月1日(金)～22日(金)
※募集要項は、各消防署・出張所で直接入手するか、備北地区消防組合のホームページ
(<http://www.119-bihoku.jp/>) からダウンロードしてください。

【応募・問】 備北地区消防組合
消防本部総務課

☎(0824) 63-9573



一般

補助・支援

保険・年金

福祉

募集

広島県立 三次高等技術専門校 平成26年10月 入校生募集

- 募集訓練科 介護サービスク
- 募集定員 20人
- 訓練期間 6カ月
- ※実習教材費4万円が必要です。
- 応募期間 7月4日(金)～8月21日(木)

- 応募書類 入校願書、返信用封筒(長形3号)2通
- 応募書類の提出先 ハローワーク(公共職業安定所)
- 選考日 9月4日(木)
- 選考場所 広島県立三次高等技術専門校(三次市十日市南6・14・1)

- 選考方法 筆記試験(国語・数学)と面接

※詳しくは、お問い合わせください。
広島県立三次高等技術専門校
 ☎(0824)6213439
 ☎(0824)6316888

「三次市民憲章(案)に対する意見募集」

(パブリック・コメント)
 合併10周年に当たり、郷土への愛着を醸成し、一体感のあるまちづくりをめざして、市民の理想と生活目標を示す市民憲章の策定を進めています。この度、三次市民憲章策定委員会からの答申を踏まえて

市民憲章(案)をまとめましたので、市民の皆さんのご意見を募集します。
 ※今回募集するご意見を参考に、最終的な市民憲章(案)を市議会に提案する予定です。

募集期間

7月1日(火)～31日(木)必着
 ※郵送の場合は最終日の消印まで、FAXまたはメールの場合は送信記録が最終日のものまで有効とします。

対象

市内に住所がある方、市内の事業所にお勤めの方または市内の学校に在学する方のほか、市内に事務所または事業所を有する個人、法人、その他の団体

ご意見等の取り扱い

お寄せいただいたご意見等は、市の考えとともに整理し、ご意見等の内容のみを市ホームページで公表します。

※個々のご意見等に直接回答はしませんので、あらかじめご了承ください。

資料の閲覧

市役所本庁・各支所の窓口、市ホームページなどで閲覧できます。

意見の提出方法

募集期間内に持参、郵送、FAX、メールのいずれかにより提出してください。
 ※詳しくは、市ホームページをご覧ください。ただ、お問い合わせください。

応募・問い合わせ先

〒728-8501
 三次市十日市中2・8・1
 ☎(0824)6216153

☎(0824)6216137
 ☎sounu@city.miyoshi.hiroshima.jp

三次市合併10周年記念 「三次市善行表彰」 候補者の推薦募集

表彰対象

- ①主に三次市内で善行活動を行っている個人または団体
- ②合併から10年の間に行われた善行活動であること。
- ③善行活動により、次のいずれかに該当すること。
 ・市の公益事業に尽力し、または公務を助力し、その成績が顕著な方
 ・市民の模範となる善行を行ったと認める方

※詳しくは、推薦用紙または市ホームページをご覧ください。

推薦方法

〔注〕推薦は他薦のみです。
 市役所本庁・各支所にある推薦用紙に記入・押印し、秘書広報課か各支所へ、郵送または持参してください。

※推薦用紙は市ホームページからダウンロードできます。

推薦締切

8月7日(木)必着

表彰方法

提出書類をもとに書面審査により被表彰者を決定し、11月の「三次市合併10周年記念式典」で表彰します。

応募・問い合わせ先

〒728-8501
 三次市十日市中2・8・1

☎(0824)6216103
 ☎(0824)6216223

三次市結婚支援 グループ婚活イベント 参加者募集

素敵な出会いを届けます!

縁結びの応援団
 石釜ピザづくり体験、オリジナルハーブティーでの交流
 ティータイムなど、自然の中で大人の雰囲気を楽しみながら交流できます。

とき

8月31日(日)
 10時～15時(受付9時30分～9時30分までに現地集合するが、9時までにJR三次駅またはJAS三次本店に集合)

ところ

みよしハーブ園(三次市四拾貫町1438)

対象

20歳以上の独身の男女(定員：男女各25人)

※男性は三次市在住の方に限ります。
 ※女性は2人以上で参加された場合、プレゼントを進呈します。

参加費

2,000円/人

応募・問い合わせ先

グループ事務局
 箕田(FAXのみ)
 ☎(0824)6317742
 池田(携帯電話)
 ☎09001754713612
 または
 育児支援課育児支援係
 ☎(0824)6216148

☎(0824)6216300

三次市生涯学習事業 「2014子どもチャレンジ」参加者募集

子どもたちの「発見」「経験」「感動」を、後押しするプログラムです。わくわく、ドキドキな体験を通して、好奇心を刺激し感性豊かな成長のお手伝いをさせていただきます。ぜひ、ご参加ください。

プログラム	とき	ところ
①「未来のエンターテナー」	8月2日(出) 10時～12時	三次市文化会館
②「折り紙博士になろう」	8月3日(日) 10時～15時	君田折り紙博物館
③「1日ファイヤーマン」	8月8日(金) 13時30分～15時30分	三次消防署
④「水辺のがっこう」	8月23日(土) 10時～15時	灰塚ダム知和ウェットランド
⑤「体とともだちになろう」	8月26日(火) 13時～15時	三次市文化会館

- 参加費 小・中学生無料 ※保護者は有料 (②④ 500円、①⑤ 1,000円)
- 応募方法 所定の申込用紙を、郵送、FAX、持参のいずれかにより提出 ※応募者多数の場合は抽選となります。
- 応募締切 7月18日(金) 必着 ※詳しくは、お問い合わせください。

応募・問い合わせ先

子どもチャレンジ係
 三次市文化会館
 ☎(0824)6316335
 ☎(0824)6316337

一般 補助・支援 保険・年金

福祉 募集

就職に向けたスキルアップセミナー 参加者募集

就職活動の取り組み方を変えて、ただで一気に就職へ！という可能性もあります。ぜひ、ご参加ください。

●とき 7月23日(水)

ガイダンス…13時30分～14時

セミナー…14時～15時30分

●ところ ハローワーク三次

●対象 15歳～39歳までの就職希望者で、今から就職活動を行うおとしている方

や、すでに就職活動を行っているけどなかなか仕事が決まらないでいる方

●内容

①就職力について

②就職直前応募書類(履歴書・職務経歴書)最終チェック

●応募・問 ハローワーク三次

☎(0824)621-8609

ひろしま北部若者サポートステーション

☎(082)516-6557

ひろしまの森づくり 事業提案募集

●対象事業 森の役割や大切さを学ぶ活



●事業主体 地域の自治会、その他各種団体、NPO法人、ボランティア団体、2戸以上の住民グループ など

●対象経費 原材料費、講師謝礼、通信運搬費、消耗品費、保険料、燃料費、レンタル料、委託費 など

※飲食費、賃金、備品は対象外です。

●応募方法 事業内容、目的、経費などを記載した提案書を提出

※提案書は、市ホームページからダウンロードできます。

●応募締切 8月8日(金)

●応募・問 農政課農林振興係

☎(0824)621-6163

☎(0824)641-0172

または各支所

広島県鳥獣被害対策実践セミナー 参加者募集

農作物の鳥獣被害を解消するためには、集落ぐるみで「環境改善」「侵入防止」の総合的な対策を進めることが重要です。対策の必要性を理解し、正しい知識に基づき被害を解消していく人材の確保と、対策の円滑な推進を図ることを目的とするセミナーです。

平成 26 年度狩猟免許試験

試験日	免許の種類	応募締切	定員	試験会場
7月27日(日) 9時～	網猟、わな猟、第一種銃猟、第二種銃猟	7月17日(木)	120人	広島県庁本館
7月31日(木)13時～	わな猟	7月18日(金)	50人	広島県三次庁舎第3庁舎
8月 8日(金) 9時～	わな猟、第一種銃猟、第二種銃猟	7月29日(火)	80人	庄原市ふれあいセンター
8月20日(木)13時～	わな猟	8月 8日(金)	50人	広島県呉庁舎第2庁舎
8月28日(木) 9時～	わな猟、第一種銃猟、第二種銃猟	8月18日(月)	70人	広島県東広島庁舎会議棟
9月 4日(木) 9時～	網猟、わな猟、第一種銃猟、第二種銃猟	8月25日(月)	120人	広島県庁本館

- 試験内容 知識試験(法令・鳥獣および猟具に関する知識)、適性試験(視力・聴力・運動能力)、技能試験(鳥獣の判別や猟具の取り扱いなど)
- 対象 広島県に住所があり、満20歳以上で、新規にまたは種別の異なる狩猟免許を取得したい方
- 応募方法 応募締切までに狩猟免許申請書等を提出

●応募・問 広島県環境県民局自然環境課野生生物グループ
〒730-8511 広島市中区基町10-52 ☎(082)228-2111(内線2933)

広島県猟友会による「狩猟免許(初心者)講習会」受講者募集

狩猟免許試験の合格をめざす方にお勧めの講習会です。

とき	ところ	講習内容	定員
7月13日(日)9時30分～16時30分	広島ビックウェーブ	わな猟、第一種銃猟、第二種銃猟	60人
7月20日(日)9時～16時	庄原市ふれあいセンター	わな猟、第一種銃猟、第二種銃猟	60人
8月10日(日)9時～16時	呉市総合体育館オークアリーナ	わな猟	60人
8月16日(土)9時～16時	東広島市中央生涯学習センター	わな猟、第一種銃猟、第二種銃猟	60人
8月24日(日)9時30分～16時30分	広島市安佐北区民文化センター	わな猟、第一種銃猟、第二種銃猟	60人

- 応募締切 各受講日の1週間前 ※定員になり次第、締め切ります。
- 応募方法 FAXか郵送でお申し込みください。 ※受講料7,000円が必要です。
- 応募先 一般社団法人 広島県猟友会 〒730-0012広島市中区上八丁掘8-23 林業ビル9階 ☎(082)227-7890 ㊟(082)227-7895
- 問 農政課農林振興係 ☎(0824)62-6163 ㊟(0824)64-0172

※1集落から複数の方が、全2回の講座を連続して受講してください。

●ところ 広島県庄原庁舎第3庁舎

●定員 20人

※現地実習があります。

●とき 7月22日(火) 10時～15時30分

●ところ 環境改善の必要性

●ところ 広島県立農業技術大学校

●定員 20人

※定員になり次第締め切ります。

●とき 8月1日(金) 10時30分～15時15分

●ところ 効果的な侵入防止

●応募・問 農政課農林振興係

☎(0824)621-6163

㊟(0824)641-0172

または各支所



市営住宅 入居者募集

市営住宅の申し込みをされる際には、所定の入居申込書をご提出ください。

■ 7月募集住宅 募集戸数：各1戸、募集期間：7月22日(火)～29日(火)

住宅名・部屋番号	場 所	月額家賃 (月収による)	構造・間取り等	収入要件 (月収額は法の規定により算定)	その他の要件等
敷名住宅9号 一公営住宅一 (昭和63年度築) 単身申込可	三和町敷名 1469番地1	13,100円～ 19,500円	木造2階建、 3DK、水洗	政令月収額 158,000円 以下(高齢者世帯、障 害者世帯などの場合 214,000円以下)の世帯	①現在、住宅に困っていること。 ②申込者と同居親族が、税金およびその 他の料金を完納していること。 ③同居者は、夫婦(婚約者、内縁関係含む) 親子を主体とした親族であること。 ④申込者または同居親族が暴力団員でないこと。
安田住宅1号棟101号室一公営住宅一 (平成14年度築) 単身申込可	吉舎町安田 1387番地2	17,800円～ 26,500円	耐火2階建(1階)、 2LDK、水洗		
西田2号住宅4号棟101号室一公営住宅一 (平成12年度築) 単身申込可	吉舎町吉舎 643番地1	20,800円～ 30,900円	中層耐火3階建(1階)、 3LDK、水洗		
みよし住宅3号館16号室 一公営住宅一 (昭和46年度築) 単身申込可	三次町 1995番地	4,900円～ 7,400円	中層耐火4階建(4階)、 2DK、水洗		
みよし住宅3号館24号室 一公営住宅一 (昭和46年度築) 単身申込可	三次町 1995番地	4,900円～ 7,400円	中層耐火4階建(4階)、 2DK、水洗		
松ヶ瀬団地3-1号室 一特定公共賃貸住宅一 (平成6年度築) 単身向け	君田町東入君 240番地	18,000円	木造2階建(1階)、 1DK、水洗	政令月収額 158,000円 を超え 487,000円以下 の世帯	
下原住宅114号室 一特定公共賃貸住宅一 (平成15年度築) 単身申込可	十日市西二丁目 9番1-114号	37,000円～ 52,000円	中層耐火4階建(1階)、 2LDK、水洗		

■ 随時募集住宅 募集戸数：各1戸、受け付け・審査後入居可能

住宅名・部屋番号	場 所	月額家賃 (月収による)	構造・間取り等	収入要件 (月収額は法の規定により算定)	その他の要件等		
あさひが丘住宅9号 一公営住宅一 (平成9年度築) 単身申込可	三和町敷名 1454番地6	18,700円～ 27,900円	木造2階建、 4DK、水洗	政令月収額 158,000円以下 (高齢者世帯、障害者 世帯などの場合214,000 円以下)の世帯	①現在、住宅に困っていること ②申込者と同居親族が、税金およびその 他の料金を完納していること ③同居者は、夫婦(婚約者、内縁関係含む) 親子を主体とした親族であること ④申込者または同居親族が暴力団員でないこと		
敷名住宅4号 一公営住宅一 (昭和58年度築) 単身申込可	三和町敷名 1471番地2	11,000円～ 16,400円	木造平屋建、 3DK、水洗				
時兼住宅5-2号 一公営住宅一 (平成3年度築) 単身申込可	甲奴町本郷 648番地	16,200円～ 24,200円	木造2階建、 3DK、水洗				
時兼住宅7-2号 一公営住宅一 (平成4年度築) 単身申込可	甲奴町本郷 648番地	16,600円～ 24,700円	木造2階建、 3DK、水洗				
甲奴駅前団地A2-2号室 一公営住宅一 (平成9年度築) 単身申込可	甲奴町本郷 679番地1	22,000円～ 32,800円	中層耐火3階建(2階)、 3LDK、水洗				
みどりヶ丘団地22号 一特定公共賃貸住宅一 (平成5年度築) 単身申込可	三良坂町 三良坂461番地140	29,000円～ 65,000円	木造2階建、 3DK、水洗	政令月収額 158,000円を 超え 487,000円以下の世 帯			
みどりヶ丘団地30号 一特定公共賃貸住宅一 (平成5年度築) 単身向け	三良坂町 三良坂461番地140	26,000円～ 56,000円	木造平屋建、 2DK、水洗				
松ヶ瀬団地3-3号室 一特定公共賃貸住宅一 (平成6年度築) 単身向け	君田町 東入君240番地	18,000円	木造2階建(2階)、 1DK、水洗				
松ヶ瀬団地3-4号室 一特定公共賃貸住宅一 (平成6年度築) 単身向け	君田町 東入君240番地	18,000円	木造2階建(2階)、 1DK、水洗				
甲奴駅前団地A3-2号室 一特定公共賃貸住宅一 (平成9年度築) 単身申込可	甲奴町 本郷679番地1	37,000円～ 60,000円	中層耐火3階建(3階)、 2DK、水洗				
甲奴駅前団地B3-3号室 一特定公共賃貸住宅一 (平成10年度築) 単身申込可	甲奴町 本郷679番地1	37,000円～ 60,000円	中層耐火3階建(3階)、 2DK、水洗				
三次市定住促進住宅 (昭和56年～62年度築) 単身申込可	三次町・吉舎町・ 三良坂町	30,000円～ 35,000円	鉄筋5階建、 3DK、水洗			世帯の年間収入の12分 の1の額が、家賃の3倍 以上あること	
							上記①～④および、三次市に住居登録さ れている方、住民登録を移すことが誓約 できる方

* 入居適格者が募集戸数を超える場合は当選者と補欠者を抽選で決定します。補欠者は、1年間申込住宅の補欠となります。

* 入居資格について、当該市町村の税およびその他の料金が課税または賦課されていない方は、この限りではありません。

応募・問い合わせ 建築住宅課住宅営繕係 ☎(0824) 62-6161 ㊟(0824) 62-6404 または各支所

三次市職業訓練講座受講者募集

三次市委託職業訓練講座 就職活動中の市民や市内事業所にお勤めの方を対象とした訓練講座です。受講料：無料(講座によりテキスト代等の個人負担あり)

講座名	期 間	時 間	定員(人)	内 容	
介護職員初任者研修 (訪問介護員)養成講座 (土日コース)	8/23～12/20	土・日	9:00～16:00	20	訪問介護サービス事業に従事する方、従事を希望する方に対して、福祉サービスの基本始点の理解、業務内容やサービス利用者に関する知識などを習得する講座。
Auto-CAD 初級者講座	8/25～10/17	原則 月・水・金	18:30～20:30	15	CADの操作や初心者講座受講者と同程度程度の知識がある方を対象に、基本操作と機能、基本コマンド、作図、パーツの作成を習得する講座。
介護支援専門員 (ケアマネージャー) 受験準備講座	8/30・9/6・13	土	9:00～17:00	30	介護専門員をめざす人を対象に、ケアマネジメントに関わる知識を習得する講座。

一般職業訓練講座 ※時間は変更になる場合があります

講座名	期 間	時 間	定員(人)	受 講 料 ()は会員価格
有機溶剤作業特別教育講座	8/7・8	木・金	9:00～16:00	15人 18,000円(15,000円)
監督者訓練第3科 (人の扱い方)	8/7・8	木・金	9:00～16:00	15人 18,000円(15,000円) ※昼食費込
リスクマネジメント研修講座	8/21・22	木・金	9:00～16:00	15人 20,000円(17,000円) ※昼食費込
管理者のための直ぐに役立つメンタルマネジメント講座	8/27・28	水・木	9:00～16:00	15人 20,000円(17,000円) ※昼食費込
Excel 応用コース	8/5～26	火・木	10:00～12:00	10人 8,000円(8,000円) ※テキスト代別

応募・問い合わせ 広島北部地域職業訓練センター(三次市職業訓練センター) ※定員になり次第、受け付けを締め切りますのでご了承ください

☎・㊟(0824) 62-8500 ㊟info@nhvtc.ac.jp ㊟http://www.nhvtc.ac.jp/





みよし児童合唱団 第20回記念定期演奏会

▶と き

7月21日(月・祝)

14時開演(開場13時30分)

▶ところ

三次市文化会館大ホール

▶出演

指揮: 淀川 亜沙^{よどかわ あさ} ピアノ: 木津田 真紀^{きづた まき}

ソプラノ: 淀川 萌^{よどかわ もえ}

▶賛助出演 男声合唱団フロイデ

▶プログラム 第1部「私たちのレパートリー」

第2部「男声合唱団フロイデの演奏」

第3部「ヘンゼルズとグレーテルズ」

▶入場料 シングル700円、ペア1,000円

▶チケット取扱所 サングリーン、CCプラザ、

三次市文化会館

※この演奏会は、エネルギー・文化スポーツ財団助成事業として行われます。

☎ みよし児童合唱団保護者会 ☎ 090-1518-5338 (前中)^{まえなか}



あったか村 川とひまわりまつり 2014

三次の夏に欠かせない風物詩になった見渡す限りのひまわり畑。約5haの畑に100万本以上のひまわりが咲き乱れる、近県では最大規模のひまわり畑です。



▶と き 7月19日(土)・20日(日) 10時~16時

▶ところ 君田町内5会場

■藤兼会場 ひまわり畑迷路、ストラックアウトなど

■石原会場 ヤマメのつかみ取り、アスパラご飯、焼トウモロコシ

■西入君会場 川遊び 沖の原会場 川遊び、宝探しなど

■君田温泉会場 のど自慢大会など

※5会場をめぐるスタンプラリー(毎日100人にプレゼントあり)を行います。

※各会場では、ひまわり摘み取り自由ですので、ハサミをお持ちください。

☎ あったか村 川とひまわりまつり実行委員会 (君田温泉森の泉内)

☎ (0824) 53-7021 ☎ (0824) 53-2119

第二回 新県美展

(第66回広島県美術展) 巡回展

今年も新県美展の巡回展示がやってきます。三次市内出品者の力作にご期待ください。

▶と き 7月30日(水)~8月3日(日)

▶開館時間 10時~17時

▶ところ 美術館あーとあい・きさ

▶入館料 大人300円、大学生・専門学校生150円、高校生以下無料

☎ 三次市文化会館

☎ (0824) 63-6335 ☎ (0824) 63-6337

君田あったかむら映画祭り

2012年本屋大賞 第1位!

年間ベストセラー映画化!

ふね あ
「舟を編む」

辞書(舟)を編集する(編む)人たちの感動エンタテインメント! マジメに頑張る人は、こんなにも格好よくて、面白い!



▶と き 8月2日(土) 上映14時(開場13時30分)

▶ところ 君田生涯学習センター(三次市役所君田支所隣)

▶入場料 500円(中学生以上)

☎ 君田自治区連合会 ☎ (0824) 53-2759

夜空を見上げて心をリフレッシュ! 天体観望会

参加
無料

▶と き 7月31日(木) 19時30分~

▶ところ 三和総合運動公園陸上競技場(三和町敷名)

▶内容 惑星(月・土星)の観察、星雲・星団・星座の説明など

▶定員 15家族(先着順)

▶持参物 懐中電灯、筆記用具

※必要に応じて、虫よけスプレーなどをご用意ください。

▶申込方法 電話、FAX、メールなどでお申し込みください。

▶申込締切 7月24日(木)

☎・☎ 三次科学技術教育協会 (MISTEE)^{ミスティー}

☎・☎ (0824) 62-2772 (後藤) ☎ pyx@p1.pionet.ne.jp

道の駅「ゆめランド布野」「赤来高原」「頓原」連携企画

広島三次

島根飯南

「みよし」って「いいなん」

ゆったりのんびり「国道54号」をドライブ&ツーリング♪



▶キャンペーン期間 6月28日(土)~9月30日(火)

▶キャンペーン内容

・各道の駅で「道の駅旅案内(中国版)夏号」を提示することで割引サービス

・ご当地キャラシールを集めて応募すると、抽選で54人に特産品プレゼント

・各道の駅で応募者全員にご当地観光グッズプレゼント など

※「道の駅旅案内(中国版)夏号」は各道の駅などにあります。

☎ 三次市役所布野支所 ☎ (0824) 54-2111

道の駅ゆめランド布野 ☎ (0824) 54-2929





おど〜やあ 横谷の自然の中

〜 自然体験が体験できる 夏のイベント 2014 〜

とき 8月2日(土) 10時〜15時 (雨天決行)
 ところ 横谷ふるさとセンター (旧横谷小学校)
 参加費 小学生以上 500円 (一部材料代必要)

横谷の工場・平のふるさとセンター・横谷の自然体験センター
 自然体験が体験できる 夏のイベント 2014

☎ 布野の食と脱温暖化を考える会 ☎090-7377-8557(麻野)

君田温泉 森の泉 土曜夜市

暑い夏の夜のお楽しみ! 楽しい・おいしい屋台が盛りだくさんの土曜夜市に、ぜひお越しください。

▶とき 8月2日・9日・16日・23日の各土曜日
 夕方〜21時

▶ところ 君田温泉 森の泉 喫茶21番館前

☎ 君田温泉 森の泉 ☎(0824) 53-7021 ☎(0824) 53-2119



第27回 吉舎ふれあい祭り

日没頃から、馬洗川が大小の幻想的な灯ろうの光に包まれます。祭りのフィナーレを飾る2,000発の花火とあわせ、美しい光の夏祭りです。

▶とき 8月15日(金) 18時〜 (花火は20時頃〜)
 ※荒天の場合は8月16日(土)に順延

▶ところ 三次市役所吉舎支所周辺 (馬洗川親水公園)

☎ 吉舎ふれあい祭り実行委員会 (吉舎生涯学習センター内)
 ☎・☎(0824) 43-7272



道の駅ゆめランド布野 夜神楽市

地元の横谷子ども神楽クラブ、布野神楽団、横谷神楽団が自慢の舞を披露します。布野町の特産品を使った飲食物のバザーもあります。夕涼みがてら、おいしい食べ物をつまみながら、昼間とは一味違った神楽の舞をご覧ください。

▶とき 8月2日(土) 17時〜

▶ところ 道の駅ゆめランド布野

☎ 道の駅ゆめランド布野 ☎(0824) 54-2929

第41回三良坂夏祭り 盆踊りの夕べ

みんな輪になってドンと踊れ、三良坂特産品が当たるお楽しみ抽選会、歌謡ショーなど、内容盛りだくさんです。夏の夕べに、皆さんおそろいでお出かけください。

▶とき 8月15日(金) 19時〜

▶ところ 三次市役所三良坂支所駐車場

☎ 第41回三良坂夏祭り盆踊りの夕べ実行委員会
 ☎(0824) 44-3141



Funo Rider's Festa 2014

— 水と緑のきれいな三次市・国道54号をライダーのオアシスに! —

国道54号を使用したハーレーダビッドソンやBMW Motorradの試乗会・展示のほか、普通自動二輪MT以上の免許をお持ちの方を対象に大型バイク等の試乗体験、白バイ隊員による二輪車の交通安全教室(ワンポイントアドバイス)等が行われます。子どもさん向けに、「鮎のつかみどり」や「白バイヤパトカー等との記念撮影」も予定しています。

▶とき 8月3日(日) 10時〜 ※少雨決行

▶ところ 道の駅ゆめランド布野

☎ 道の駅ゆめランド布野 ☎(0824) 54-2929



三次地区盆おどり大会

三次地区の夏の風物詩、盆おどり大会。お誘い合わせのうえ、ぜひご参加ください。

▶とき 8月15日(金) 19時〜

▶ところ 三次小学校グラウンド

※雨天時は体育館

☎ 三次地区自治会連合会
 ☎(0824) 62-3612



2014 三次物怪まつり

物怪の姿に仮装した参加者が、三次本通商店街を散歩(百鬼夜行)した後、太歳神社で百物語を行います。今年は前夜祭として、絵本「へいきの平太郎 稲生物怪物語」の語りベマラソンを行います。夏の三次を妖怪物語で涼んでみませんか。

▶とき 8月22日(金) 前夜祭・23日(土)
 いずれも19時〜

▶ところ 三次コミュニティセンター前夜祭、照林坊、太歳神社ほか三次本通商店街周辺

▶申込方法 語りベマラソン、百鬼夜行とも、メールかFAXでお申し込みください。

▶申込締切 8月16日(土)

☎・☎ みよし本通り MORITOU
 ☎(0824) 62-2249 ☎(0824) 62-2182 ✉ info@m--m.jp





きりこちゃんオススメ! おでかけガイド

大きく広げよう
みんなの縁 EN 大パレード
2014 7.26 17:15 START!
お一人でもOK!!
フリーどんちゃん
参加希望の方は
17:15までに
スタート地点へ
集合してください。

麻呂も
踊りたいで
ござる。

第39回 三次きんさい祭
The KINSAI Festival established 1976

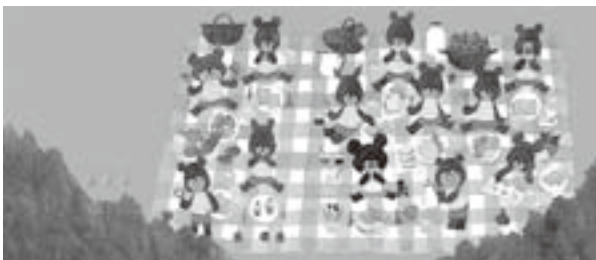
交通規制の
ごあんない
三次町南交通規制 ◆ 16:00~21:30
十日市南交通規制 ◆ 17:30~22:30

第39回 三次きんさい祭実行委員会
三次市三次町18-1 三次商工会議所内 TEL.082-4162-8868 FAX.082-4162-8867

奥田元宋・小由女美術館
企画展

三次商工会議所 広島県立歴史民俗資料館 奥田元宋・小由女美術館ジョイント事業
～子どもたちに贈る三次の夏休み～

the bears' school くまのがっこう絵本原画展



くまのがっこう《ジャッキーのうんどうかい》©BANDAI

12匹のくまの子たちの中で、たった一人の女の子、ジャッキー。ジャッキーが一番のおチビさんで、一番のきかんぼうです。山の上の寄宿舎で暮らすジャッキーとお兄ちゃんくまの子たちが繰り広げる何でもないけれどあたたかい毎日。愛らしいストーリーと細やかで洗練された絵の世界は、子どもたちだけでなく大人たちにも愛されています。

本展では、シリーズ17作品の中から原画や、再現フィギュアの展示も行い、表情豊かで心温まる絵本の世界を体感していただけます。

- ▶と き 7月23日(水)～9月15日(月・祝) ※休館日：9月10日(水)
- ▶開館時間 9時30分～17時(入館は閉館の30分前まで) ※8月11日(月)、9月8日(月)・9日(火)は2時まで開館時間を延長
- ▶入場料 一般800(700)円、ペアチケット1,500円、高校・大学生400(300)円

※中学生以下、身体障害者手帳など所持者は観覧料無料 ※()内は20人以上の団体および前売り料金
※ペアチケットは一般男女のペアが対象

くまのがっこうイベント

- その①「ジャッキーがあそびにくるよ!」 7月26日(土)・27日(日)11時～・14時～
ジャッキーとの握手会を行います。各回30組。各回の30分前から整理券(先着順)をお配りします。
- その②「ジャッキーのペタペタ焼き・ドールペイント」 8月2日(土)・3日(日)10時～・15時～
当日お申し込みください。所要時間30分程度。材料費(ペタペタ焼き650円、ドールペイント1,200円)が必要となります。
- その③「ジャッキーのぬりえ」 — 会期中 —

その他イベント

期間中、事前ワークショップ「自分のまち みんなの町」で制作した作品を展示します。

満月ロビーコンサート

歌とお話「満月の夜の猫の歌」

- と き 7月12日(土) 14時～、19時～
- 出演者 坂井 里衣(歌)、
三好 敬子(ソプラノ)、
声の文化普及協会～夢CAST～(お話)
- 曲 目 うまれたて、満月の夜の猫の歌、
ひなたぼっこ ほか

申・問 奥田元宋・小由女美術館 ☎(0824) 65-0010 ㊟(0824) 65-0012

ボランティアスタッフ募集!

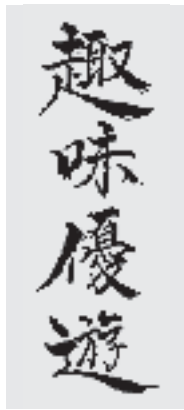
奥田元宋・小由女美術館は、多くのボランティアの皆さんのご協力によって運営されています。受付・監視・環境美化、ガイド、広報、事務・イベント、呈茶の各グループの中から、自分に合った活動でボランティアができます。





はらみちを美術館企画展

ゆのゆうじ
湯野優治
竹細工・木彫・
切り絵作品展



本や新聞等の絵を参考に、身近にある材料を使用し、自分流に工夫して優れた工芸品を作って遊ぶ。作者の思いが詰まった作品展です。

▶と き 7月6日(日)～8月31日(日)

※休館日：7月15日(火)、8月26日(火)

▶開館時間 9時～17時

▶入場料 一般300円、高校生150円

※中学生以下、障害者手帳など所持者・介助者は無料

関連イベント

- 7月13日(日)13時30分～
はらみちをさんの歓迎会 スピーチと音楽イベント
- 8月8日(金)13時30分～
佐久間祥雲とミニミニコンサート
清水信治さんのアコーディオン(コーヒーのサービスあり)

☎ はらみちを美術館(君田温泉森の泉内)

☎ (0824) 53-7021 ☎ (0824) 53-2119

三良坂平和美術館企画展

平和の灯ろうコンテスト作品展

入場無料

▶と き 7月3日(木)～7月13日(日)

※休館日：月曜日

▶開館時間 9時～17時

明日への輝き 28回平和展

▶と き 前期 7月17日(木)～8月6日(水)

後期 8月9日(土)～31日(日)

※休館日：月曜日(ただし7月21日は開館)

▶開館時間 9時～17時

▶入場料 一般 400円、65歳以上300円、
高校生 200円

※中学生以下、障害者手帳などをお持ちの方は無料

お知らせ

- ・8月3日(日)は、終日無料で20時まで開館します。
- ・8月6日(水)は、「被爆69年原爆死没者追悼式典」に参加された方は無料です。

関連イベント ワークショップ 夏休みの工作教室

廃材を使って未知の生物を作ろう!

- と き 7月27日(日)13時～
- ところ 三良坂コミュニティセンター会議室
- 対象 小学生【定員20人】 ○参加費 500円
- 講師 沼本 秀昭さん(鈴峯女子短期大学准教授)

☎・☎ 三良坂平和美術館 ☎ (0824) 44-3214

吉舎歴史民俗資料館夏休みイベント
弥生時代のミニ銅鐸を
作ってみよう

▶と き 8月10日(日)

Aコース 10時30分～12時
Bコース 13時30分～15時

▶対象 小・中学生と保護者

▶先着8組(各コース4組ずつ)

▶参加費 500円/組

▶持参物
手袋、タオル、長袖のシャツ

▶申込方法 住所、名前、電話番号、希望のコースを、電話かFAXでお知らせください。

☎・☎ 吉舎歴史民俗資料館
(0824) 4312231

美術館あーとあい・びと企画展
開館20周年記念
第9回広島県
日本画協会小品展

日常の風景や形象を作家の深い精神性によって表現される日本画。広島県日本画協会に所属する作家の作品71点を展示します。市内在住の作家の作品展もありますので、ぜひご覧ください。

▶と き 8月9日(土)～31日(日)

※休館日：月曜日

▶開館時間 10時～17時

▶入館料 一般400円、
65歳以上の方300円、
高校生200円

☎・☎ 美術館あーとあい・びと
(0824) 4312231

※中学生以下、障害者手帳など所持者・介助者は無料

みよし風土記の丘ミュージアム企画展
開館35周年記念・夏の特別企画展
くろしほの神楽めぐり

▶と き 7月19日(土)～8月31日(日)

※休館日：月曜日(7月21日・8月11日は開館)

関連イベント

- 「くろしほの神楽 ふどきの丘・盛夏の舞」
- 7月19日(土)ちびっこ神楽でくろしほ
- 7月27日(日)華麗!安芸十二神祇
- 8月8日(金)真夏の夜神楽
- 8月17日(日)荘厳!比婆荒神神楽
- 8月24日(日)優美!芸北神楽
- 「文化財講座」
- 7月26日(土) 舞人が語る神楽の魅力
- 8月23日(土)
- ひろしまの神楽ー過去から未来へー
- 「ひろしまの神楽ワークショップ」
- 8月3日(日)・10日(日)
- 神楽面をつくらう
- ー芸北神楽面づくりにチャレンジー
- 8月9日(土)・16日(土)
- ー折敷舞にチャレンジー
- 「くども神楽衣装を着てみよう」
- 8月の毎週土・日曜日 10時～17時
- ※8月11日(月)から15日(金)も行います。
- ※神楽衣装を着て写真撮影ができます。

その他の予定

- 8月2日(土)ふどきの丘体験教室3
藍染に挑戦しよう
- 8月8日(金)ナイトミュージアム

☎・☎ 吉舎歴史民俗資料館
(0824) 6613106



ありがとう! 文化会館 —三次市文化会館イベント情報—

劇団四季ファミリーミュージカル「ふたりのロッセ」

世界の名作小説から生まれた愛と感動のミュージカル! パパとママを仲直りさせたのは、双子の姉妹の勇気でした。



▶とき 7月23日(水) 開演19時(開場18時30分)

▶ところ 三次市文化会館大ホール

▶入場料(税込) ※3歳以上有料(3歳未満の着席は有料)。

大人 S席4,000円、A席3,000円、B席2,000円

中学生以下 S席3,000円、A席2,000円、B席1,000円

▶チケット販売所 【直接購入】サングリーン、CCプラザ、三次市文化会館、市役所本庁

【電話予約】劇団四季予約センター ☎0120-489444 【インターネット予約】SHIKI ON-LINE TICKET

※三次市文化会館オフィシャルサイトで残席表を公開しています。

※小さいお子さんをお連れの方は周りへのご配慮をお願いします。なるべく無料託児サービス(要予約 ☎0824-63-6335)をご利用ください。 ※当日の状況により、18時から、見切席(1階前方左右)を当日券A席、車イス席を当日券S席として販売します。見切席は機材などの関係で一部見えづらくなっています。

三次市文化会館その他の予定

○7月12日(土) みよしシネマ7月上映会

「小さいうち」

○7月27日(日) 吹奏楽サマーコンサート

○8月15日(金) 三次市成人式

○8月19日(火) くらし文化セミナー

みよし元気塾「現代マナー講座」

○8月31日(日) 吉田兄弟15周年記念公演

～三味線だけの世界～

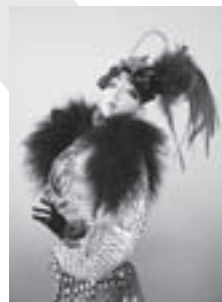
※各イベントの詳細は、三次市文化会館オフィシャルサイトをご覧ください。

☎ 三次市文化会館 ☎(0824) 63-6335 ⑨(0824) 63-6337 ※休館日: 7月16日(水)、8月6日(水)・20日(水)

企画展 大日如来と空海
●と き 9月15日(月・祝)まで
※ギャラリートークは毎月第3日曜日(11時～14時)
●開館時間 10時～17時(入館は16時まで)
●休館日 毎週月曜日(祝日・振り替え休日は開館、翌日休館)
●入館料 一般800円(700円)、学生400円(300円)
※(一)内は10人以上の団体料金、中学生以下、障害者手帳所持者は入館無料
お知らせ 8月9日(土)に、古布を利用したワークショップを開催します。
詳しくは、お問い合わせください。
☎(0824) 6411036

この「シルクドール」という一連の作品は、メインではありませんが、来館の方々に驚かせ、空海や人形仏と並んで人気があります。この人形はフランス・パリの「ムーラン・ルージュ」という高級キャバレー(ダンスやコメディを演じる舞台を備えたレストラン)をイメージして作られました。このムーラン・ルージュについて辻村先生は、「毎年フランスへ旅行をする度に必ず観に行く」というくらい気に入られているそうです。私もDVDでこのショーを拝見しました。ショーでは女性ダンサーはトップレスですが、決して卑猥な印象はありません。むしろバレエを基礎としたダンスで鍛えられた肉体の健康的な美しさが非常に魅力的でした。シルクドールは、日本の古布を使った人形とは違う、現代的で西洋的な人形です。辻村寿三郎、新八犬伝のイメージが強いという方にこそ、ぜひ見ていただきたいです。(学芸員 所秀之)

現在開催中の企画展は、「空海」と「人形仏」がメインテーマで、来館された方々に喜んでいただいています。
この「シルクドール」という一連の作品は、メインではありませんが、来館の方々に驚かせ、空海や人形仏と並んで人気があります。



人形館だより vol.8

作品紹介 シルクドール

vol.8

Advertisement for real estate and local services. Includes text: 自社物件土地 5棟限定!! 1,000円で太陽光発電(3kw)を搭載します!! 毎月の光熱費が0円に!?. 3000万円から 2380万円でお譲りします。 イベント見学会 土日祝の。 MY PLACE MY PLEASURE まいふれ 三次 MIYOSHI. 西部開発グループ TEL(0824)63-8787

就職・就学に向けた相談会 **無料**

学校を中退して進路が決まらない方や、対人関係への不安などの悩みで仕事に就けずにいる方等を対象にした相談会です。

とき	ところ	対象・申込方法
7月24日(木) 13時～16時 ※8月から第4水曜日の 午後開催します	三次市福祉 保健センター	15歳～39歳までの方とその保護者・支援者 相談は予約制ですので、相談日の前日までに電話でお申し込みください。 ※1相談1時間程度です。 ※午前中や16時以降の相談にも対応しますので、ご相談ください。

申・問 ひろしま北部若者サポートステーション ☎(082) 516-6557 / 地域振興課ひとづくり係 ☎(0824) 64-2832

障害者相談会 **無料**

行事名	とき	ところ
「きこえ」に困っている人のための相談会 相談員 伊達元一郎(聴覚障害者)	8月9日(土) 相談時間 9時～12時 ※要約筆記あり	三次市福祉保健センター1階相談室
ピア・カウンセリング ピアとは仲間、同じ障害を持った方が、例えばこんな相談を受けています。 病気(特に統合失調症など)との付き合い方・人との付き合い方・障害による悩み・障害による就職や恋愛の悩み・話を聴いて欲しい・育児・うつ病・産後うつ など	随時 ※要予約 カウンセリング時間 約1時間	三次市福祉保健センター2階活動交流室 (またはご自宅へ訪問します)

※「知的障害者の相談会」は8月の開催はありません。相談がある方は三次市障害者支援センターへご連絡ください。

問 三次市障害者支援センター ☎(0824) 65-1131 ☎(0824) 65-1132

障害者巡回相談 **無料**

相談員 三次市障害者支援センター相談員ほか
相談時間 10時～12時

とき	ところ
8月4日(月)	作木福祉保健センター
8月5日(火)	布野保健福祉センター
8月6日(水)	吉舎保健センター
8月7日(木)	みわ保健センター
8月11日(月)	君田保健センター
8月12日(火)	甲奴老人福祉センター
8月13日(水)	みらさか福祉センター

問 三次市障害者支援センター
☎(0824) 65-1131
☎(0824) 65-1132

知っていますか? 「民事調停」 トラブルのより良い解決に向けて

民事のトラブル(金銭の貸し借り、交通事故の損害など)を裁判所で解決する方法は、裁判(民事訴訟)だけではありません。「民事調停」という話し合いの制度があります。お困りの方は、ぜひご利用ください。

「民事調停」を利用しやすくするために

最近は難しいトラブルが増えるなど、「民事調停」を取り巻く環境が大きく変化する中、裁判所では、「民事調停」の特徴を生かして、より利用しやすい手続きにするために取り組んでいます。例えば、裁判所が法的な考え方とトラブルの実情を踏まえた解決案を作り、これを適宜示すなどして積極的に当事者間の調整を行っています。

問 広島地方裁判所総務課広報係(広島市中区) ☎(082) 228-0430



DV相談 **無料**

- とき 随時
- ところ 三次市青少年女性センター
※秘密は厳守します。

問 地域振興課ひとづくり係 ☎・☎(0824) 64-2832

配偶者・パートナーからの暴力(DV)での 悩みごと、ひとりで抱えていませんか?

勇気を出して相談してください。



振袖展

日時 2014年 8/23(土)・24(日) 10:00～18:00

1994年4月2日～1995年4月1日生まれの方が対象です。

お問い合わせ・ご予約・ご相談は
グランラセーレ三次 TEL.0824-62-1234

三次市十日市南1丁目5-5

光り輝くその日のために… **広告**

グランラセーレ三次にて振袖展平会を開催いたします。
 新着振袖をはじめ、かわいい小物も多数ご用意。
 経典色富なファッションアドバイザーがアドバイスをして、
 最愛の一番を一緒にお選びいたします。
 あふれる色彩と多様なデザインからお気に入りを見つけたい。





行政相談委員の相談所 **無料**

総務省では、国や特殊法人の仕事についての苦情の解決やご意見・ご要望の実現に向けて、行政相談委員による相談所を開設しています。お気軽にご利用ください。

とき		ところ
7月18日(金)	9時～12時	三次市福祉保健センター
7月22日(火)	9時～12時	みらさか福祉センター
	10時～15時	三次市役所吉舎支所
7月24日(木)	9時～12時	三次コミュニティセンター
	10時～11時30分	君田保健センター
8月8日(金)	9時～12時	甲奴老人福祉センター
8月12日(火)	10時～15時	三次市役所吉舎支所
	10時～15時	みわ保健センター
	14時～17時	八次コミュニティセンター

※日程が変更される場合がありますので、ご利用の際は、お問い合わせください。

☎ 総務省中国四国管区行政評価局
☎ (082) 228-6173 ☎ (082) 228-4955

消費生活相談 **無料**

消費生活に関する相談窓口として、消費生活センターを設置しています。トラブルが発生したときや、心配なときはご相談ください。

相談日	相談時間
毎週 月・火・木・金曜日	9時～16時

※市では、悪質商法の被害にあわないための消費者出前講座を行っています。地域や団体でお気軽にご利用ください。

無料法律相談 **無料**

毎月弁護士による無料法律相談を行っています。事前予約のうえ、ご利用ください。

相談日	相談時間
8月7日(木)・21日(木)	13時～16時

☎ 市民生活課市民窓口係(消費生活センター)
☎ (0824) 62-6222 ☎ (0824) 63-2809

消費者の味方

突然の警告表示は不正なセキュリティソフトの広告かも… パソコンのトラブル

■相談例1

検索サイトを見ていたときに、画面の右側にピカピカと光る警告のようなものが表示された。そこには、「パソコンにエラーがあるので、無料ソフトをダウンロードするよう」と記されていたのでダウンロードすると、次に「修復には有料で登録する必要がある」という画面が出た。すぐに画面を閉じたが、パソコンを立ち上げるたびに警告画面が表示される。

■ひとことアドバイス

○パソコンの操作中に突然現れる警告表示は、本当の危険やエラー等を知らせるものだけとは限らず、消費者の不安をあおりソフトの購入手続きに誘導する「広

告」の可能性があります。信頼できる表示かどうかからない場合には、クリックしないようにしましょう。
○広告等の警告表示が出る原因の一つとして、パソコンのOS(基本ソフト)やアプリケーションが最新の状態でない場合に、ウェブサイトを閲覧した際などに、意図せず警告を表示させるプログラムなどが埋め込まれることが考えられます。常に最新の状態に保ちましょう。

(独)国民生活センター「見守り新鮮情報」から

☎ 総合窓口センター市民生活課市民窓口係
(消費生活センター)
☎ (0824) 62-6222 ☎ (0824) 63-2809



Pi-net 「情報ストリート あっちこっち三次」放送中

三次の夏といえば 三次きんさい祭生中継
パレードの熱気をお茶の間に
放送日 7月26日(土) 17時30分～



三次の話題満載!

生放送 ▶ ニュース ▶ 特集
17時30分スタート ▶ お知らせ ▶ 天気

三次市の番組

「市役所ほっとニュース」 デジタル111Ch 毎週木曜日～新内容
「広報みよし朗読の時間」 デジタル121Ch 毎月17日・18日 9時～

パソコン教室のお知らせ

締切日:開催日の5日前 定員:各10人

※受講料は無料ですが、テキスト代金が必要です。
※申込締切日前でも募集定員になり次第締め切らせていただきますのでご了承ください。

三次市後援
受講料 **無料**

7月	十日市 会場	タブレット初歩講座 14日(月)～17日(木) 14時～16時
	8月	文章作成 4日(月)～7日(木) 14時～16時
8月	十日市 会場	タブレット初歩講座 26日(火)～29日(金) 14時～16時
	神杉 会場	

十日市会場…三次市生涯学習センター 神杉会場 神杉コミュニティセンター
※パソコンはWindows8(アップグレード版)、タブレットはアップル社製iPadをご用意します。(パソコン・タブレットの持ち込みはご遠慮ください。)



お問い合わせ 728-0013 三次市十日市東5-19-1
お申し込みは 株式会社三次ケーブルビジョン

☎ (0824) 65-2211





はしもとせいこ 橋本聖子講演会

参加
無料

テーマ

「スポーツの力」で輝く未来につなぐ

日本人オリンピック最多出場
7回の橋本聖子さんによる講演
会です。



橋本聖子さん

- とき 8月1日(金) 18時開演
 - ところ 十日市コミュニティセンター
- ※事前の申し込みが必要です。

申・問 一般社団法人三次青年会議所
☎(0824) 62-4579 FAX(0824) 62-8867

めざせ!“スポーツのまち みよし” 小・中学生スポーツクラブ等の 活動を支援します

小・中学生スポーツクラブ等(スポーツ少年団、中学校のクラブ、小・中学生で構成する任意のスポーツ団体)の運営費やスポーツ大会等の開催経費の一部を補助します。

- 申請書の受付期間 平成27年2月末まで
- 実績報告書の提出 平成27年3月31日(火)まで



申・問 社会教育課文化スポーツ係
☎(0824) 62-6191 FAX(0824) 64-0067

広島県立みよし公園へ行こう! 申・問 広島県立みよし公園(指定管理者:ミズノグループ) ☎(0824) 66-3366 FAX(0824) 66-3370

☆ミズノ・スポーツ塾☆ 「走り方教室」

- とき 8月21日(木)
幼児の部(年中・年長)
17時~17時50分
小学生の部(1~3年生)
18時~18時50分

- 定員 各部先着10人
- 参加費 各部800円/人



☆バレエ教室・バレトン教室☆ 「バレエ教室」

初めての方も基礎から学べる本格的なバレエ教室です。

- とき 毎週金曜日 17時~18時30分
- 対象 3歳以上【定員:先着20人】

「バレトン教室」

バレエ、ヨガ、フィットネスを組み合わせた教室。柔軟、シェイプアップ、ストレス発散など様々な効果が期待されている今話題の教室です。

- とき 毎週金曜日 18時30分~19時30分
 - 対象 高校生~一般【定員:先着30人】
 - 参加費 各教室回数券5,000円/4枚つづり 1回料金1,300円/回
- ※初めての参加の場合は、無料体験として参加できます。

8月の主な行事

みよし運動公園(東酒屋町) ☎(0824) 62-1994 FAX(0824) 64-0344	
2日(土)	広島県中学校総合体育大会サッカー備北地区大会 三次地区2種ユースリーグ
3日(日)	サマーカップ 学童軟式野球大会 障害者フライングディスク大会
3日(日)・10日(日)・ 24日(日)	Nリーグ
9日(土)	JA三次カップ少年サッカー大会
9日(土)・10日(日)	ミズノ旗争奪広島大会
9日(土)・23日(土)	三次地区3種ユースリーグ
11日(月)・12日(火)	広島県サッカートレセンU-13
16日(土)・17日(日)	サマーカップサッカー大会
16日(土)・17日(日)・ 23日(土)・24日(日)	秋季広島県高等学校野球大会北部地区予選リーグ
17日(日)	高円宮杯U-18アドバンスリーグ
24日(日)	三次地区3種交歓会 第59回近県オープンテニスソフトテニス大会
30日(土)	全国高校サッカー選手権広島県大会一次トーナメント
30日(土)・31日(日)	ソフトテニス連盟中国ブロック選考会
30日(土)・31日(日)	どんぐり旗争奪広島ボンバーズ大会
31日(日)	三次地区ユースリーグ

三次市営球場(西酒屋町) ☎・FAX(0824) 64-1527	
2日(土)	第3回スポーツ育成会旗争奪学童軟式野球大会
9日(土)・10日(日)	自治労連中国ブロック軟式野球大会
17日(日)	第37回西日本軟式野球大会三次地区予選大会
23日(土)・24日(日)	第3回備北地区少年軟式野球育成親善大会

カーター記念球場(甲奴町) ☎(0847) 67-3532	
10日(日)	第34回教育事業団学童軟式野球大会甲奴地区予選大会
15日(金)	甲奴町内野球大会
23日(土)	第3回備北地区少年軟式野球育成親善大会

広島県立みよし公園(四拾貫町) ☎(0824) 66-3366 FAX(0824) 66-3370	
1日(金)	サマーカップ2014in三次(女子)
2日(土)	第26回全国家庭婦人バレーボール いそじ大会広島県予選会
2日(土)・23日(土)	きんさいフットサルリーグ2014
3日(日)	第32回北部支部バレーボール祭(一般・ママさんの部) 県北フットサルリーグ2014
9日(土)	平成26年度県知事杯バレーボール大会
10日(日)	第32回北部支部バレーボール祭(小学生の部)
11日(月)・12日(火)	JOC全国都道府県対抗中学バレーボール大会 候補選手合宿
12日(火)	第70回ミズノ杯パークゴルフ大会
21日(日)	ミズノ・スポーツ塾(走り方)
22日(金)	三次市パークゴルフ協会月例会



人口の動き

7月1日現在(前月末日集計)
()は対前月比※外国人を含む

人口総数..... 55,565人(-50人)
男..... 26,278人(-11人)
女..... 29,287人(-39人)
世帯総数..... 23,715世帯(+6世帯)

6月の気象

気象庁(三次地点)
気象統計資料による

降水量..... 94.5mm
平均気温..... 20.9℃
最高気温..... 33.3℃(1日)
最低気温..... 12.1℃(1日)

5月の求人・求職状況 ハローワーク三次

月間有効求職者数..... 949人
月間有効求人数..... 1,247人
月間有効求人倍率..... 1.31倍

求人募集・仕事の相談はハローワークへ!
☎(0824) 62-8609 FAX(0824) 62-1859

6月の放射線量

6月26日(木)
地上1mの高さで簡易測定

単位: マイクロシーベルト毎時

本庁東館前	0.124	吉舎支所前	0.112
君田支所前	0.150	三良坂支所前	0.142
布野支所前	0.108	三和支所前	0.074
作木支所前	0.132	甲奴支所前	0.140

※測定数値は、健康に影響するレベルではありません。
※「放射線量の測定」についての詳細は、市ホームページをご覧ください。

7月の納付 納期限は 7月31日(木曜日)です

- ▶ 固定資産税・都市計画税(2期)
 - ▶ 国民健康保険税(普通徴収1期)
【納付方法について】収納課収納係 ☎(0824) 62-6127
【課税内容について】課税課資産税係 ☎(0824) 62-6124
課税課市民税係 ☎(0824) 62-6122
 - ▶ 介護保険料(普通徴収2期)
高齢者福祉課介護保険係 ☎(0824) 62-6387
 - ▶ 後期高齢者医療保険料(普通徴収1期)
市民生活課保険年金係 ☎(0824) 62-6134
- 納付相談は、いつでも気軽にご連絡ください。

編集後記

今月号の特集テーマは“観光”でした。取材させていただいた4つの施設は、それぞれ特徴が異なる施設でしたが、その特徴に誇りを持ち、地道にその特徴を守り、さらにその特徴を輝かせるために挑戦されているという点は共通していました。“三次”には、ほかにもたくさんの光輝く観光資源があります。その光を守り続ける人、その輝きが増すために挑戦し続ける人を、「広報みよし」を通して応援していきたいと思えます。📍

夏休み期間中は休まず開館します

小・中学校の夏休み期間中(7月21日~8月31日)は、全図書館が休まず開館します。

各図書館には、夏休みの宿題・自由研究のヒントになる本を広く用意し、展示しています。約100枚の自由研究のアイデアカードや三次市科学賞入選作品の展示等も行っていきます。夏休みの宿題・自由研究の参考にご活用ください。

古本リサイクル市を開催します

- とき 7月19日(土) 10時~※無くなり次第、終了します。
- ところ 市立図書館(中央館) 前口ビー
※お持ち帰り用の袋をご用意ください。

問 市立図書館(中央館)
☎(0824) 62-2639 FAX(0824) 63-2861

行事名	とき	対象
市立図書館(中央館) ☎(0824) 62-2639 FAX(0824) 63-2861 ※場所はいずれも2階(量の部屋)です。		
このほんだいすき ぷーさんの会	8月2日(土) 10:30~	乳幼児から
たんぼぼ	8月9日(土) 14:00~	幼児から
あかちゃんと絵本の森	8月27日(水) 10:30~	乳幼児から
君田図書館 ☎・FAX(0824) 53-7050		
ばんびのお話し広場	8月23日(土) 19:00~	幼児から
布野図書館 ☎・FAX(0824) 54-2288		
絵本の会「空色のたね」	8月16日(土) 10:30~	幼児から
作木図書館 ☎・FAX(0824) 55-2610		
絵本の会「どんぐり」	8月12日(火) 15:30~	幼児から
吉舎図書館 ☎・FAX(0824) 43-4513		
おはなし広場	8月2日(土) 10:30~	幼児から一般
三良坂図書館 ☎・FAX(0824) 44-4506		
おはなし会	8月19日(火) 10:30~	乳幼児から
三和図書館 ☎(0824) 52-3739 FAX(0824) 52-3740		
読書会	8月7日(木) 10:00~	一般
絵本の広場	8月10日(日) 14:00~	幼児から
おひざにだっこのおはなしタイム	8月27日(水) 10:30~	乳幼児から
甲奴図書館 ☎(0847) 67-3532 FAX(0847) 67-3538		
「へびくんのおさんぽ」のお話し会	8月23日(土) 14:00~	幼児から一般

※日程が変更になる場合があります。





自家製ラー油の
汁なし坦々麺も絶品!



厳選食材!



メキシコ料理には欠かせない青唐辛子「ハラペーニョ」。完熟すると赤くなる(写真)。独特の辛さがあり、風味豊かなのが特徴。市内ではあまり流通していないため、店主自ら栽培し、冷凍保存して使用されています。

おすすめメニュー

特製!
ハラペーニョ酢→



モチモチ、シコシコの自家製麺と、 さっぱりとした特製タレが相性バツグンの冷やし麺。

夏季限定! 「冷やし麺とむすび」(680円)

暑い時期限定の冷やし麺は、コシのある細めの自家製麺と、さっぱりとしてコクのある特製タレが相性バツグンの一品です。トッピングの野菜はほとんどが地元産で、チャーシューには国産豚のみを使用。お好みで、自家製のハラペーニョを酢に漬け込んだ特製酢をかけて、辛さと酸味を調整できます。三次産コシヒカリ100%のむすびには、カツオ、昆布のほか、季節に応じてフキ味噌などが入ります。



村田 幹夫さん・幸子さんご夫婦

4項目のうち2つ以上あてはまること
【地産地消の店認定基準】

- 年間を通じて三次産の米を5割以上使用。
- 三次産農産物を5割以上使用した献立を、年間を通して1品以上提供。
- 食材仕入れ金額の5割以上が三次産の農産物。
- 今後も三次産農産物を積極的に使用する意欲がある。

平成22年7月にオープンした「つどいっ亭」は、建設中の市役所新庁舎の南隣にあります。

ホテルのシェフをしていた店主の村田幹夫さんと、妻の幸子さんの二人が切り盛りするこのお店は、幸子さんのご両親が営んでいた喫茶店「つどい」の店舗を引き継ぎ、一部改装してオープンされました。

カウンターをはじめ、テーブルやいすに木製のものを使用し、木の温もりが感じられる店内には、カウンターに9席、2卓のテーブルに8席を備えます。

メニューの中心は、豚骨をベースに鶏ガラ、煮干し、野菜などをアルカリイオン水で煮込んだスープと国産小麦を配合した自家製麺が特徴のラーメン。激辛も選べる店主自慢の汁なし坦々麺も、徐々に人気広がっています。夜のメニューでは、軽い一品料理もあり、「ラーメンの前にちょっと一杯」という方にぴったりです。

調理歴35年の店主のこだわりは、化学調味料を一切使用せず、自分で作れるものはすべて手作りすること。「子どもからお年寄りまで、安心して食べてもらえるお店にしたい」との思いから、麺、チャーシュー、タレ、ラー油のほか、夜のメニューの薫製、干物、ポン酢なども、化学調味料を使わずすべて手作りされています。

最近では、毎週欠かさず来店されるリピーターや家族連れなども少しずつ増え、中には女性一人での来店もあるとのこと。

これからの暑い季節、冷たいもの、辛いものが食べたくなったら、ぜひこのお店にお立ち寄りください。



「きりこちゃんといっしょ!」写真募集!

『きりこちゃん』と撮影した写真を、毎月抽選で1組、表紙(右下)に掲載します。協力していただける方は、名前、住所、電話番号、撮影日・場所を明記し、メールか郵送で秘書広報課にお送りください。

発行/三次市 編集/秘書広報課
〒728-8501 広島県三次市十日市中二丁目8番1号
☎(0824) 62-6103 ㊚(0824) 62-6223
✉ hisyo@city.miyoshi.hiroshima.jp
🌐 <http://www.city.miyoshi.hiroshima.jp/>