

Đây là loại rác gì?



## Bắt đầu

Dựa vào các câu hỏi, lựa chọn "Phải", "Không phải" để đi tiếp.

Đối với vật được làm từ nhiều chất liệu khác nhau, nếu có thể phân loại để dâng bằng tay thì hãy nghĩ cách để phân loại. Nếu không thể phân loại, hãy xem vật đó được làm từ chất liệu nào nhiều nhất rồi dựa vào chất liệu đó để phân loại.

Đó có phải là tivi (màn hình CRT, Plasma, LCD), máy điều hòa, máy giặt, máy sấy quần áo, tủ đông, tủ lạnh, máy vi tính, bình chữa cháy không?  
**Không phải**

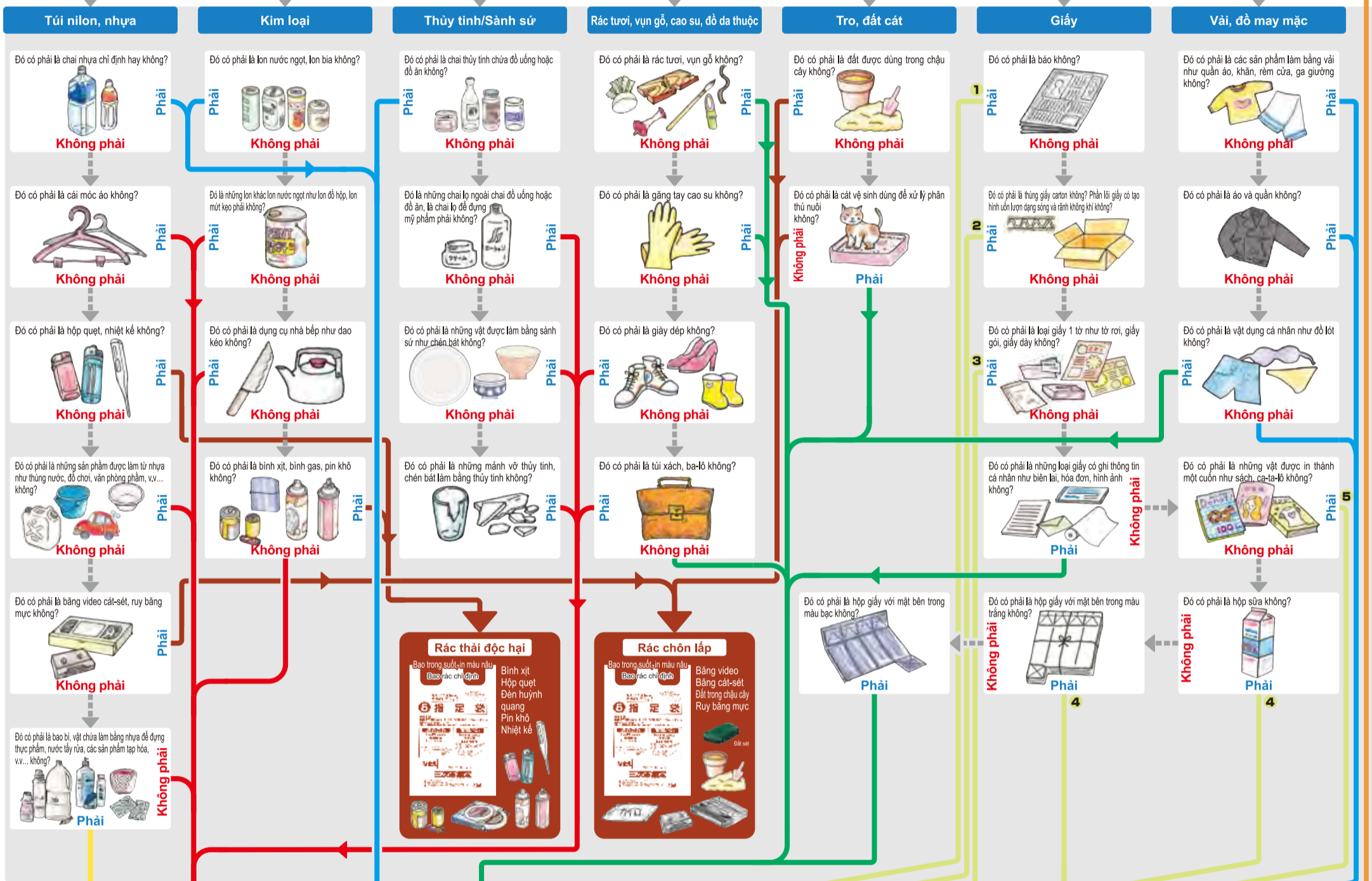
Kích thước của vật có bỏ vừa vào bao rác chỉ định không? Tuy nhiên, trong trường hợp là xích bọc lốp xe để chống trượt, dù có thể bỏ vừa vào bao rác chỉ định thì cũng xin hãy chọn "Không phải" để đi tiếp.  
**Phải**

Vật đó được làm từ chất liệu gì?

Đã xác định được vòng xử lý rác thải  
Thông tin chi tiết vui lòng xem từ trang 24 đến 28 trong Sách hướng dẫn phân loại.



**Vứt rác trái phép chính là vi phạm pháp luật!**  
Hãy chung tay nói không với việc vứt rác trái phép!



### Rác thải độc hại

Bao trong suốt, in màu nâu  
Bao rác chỉ định

- Bình xịt
- Hộp que
- Đèn huỳnh quang
- Pin khô
- Nhiệt kế

### Rác chôn lấp

Bao trong suốt, in màu nâu  
Bao rác chỉ định

- Băng video
- Băng cát-sét
- Đất trong chậu cây
- Ruy băng mực

### Tài nguyên nhựa

Bao trong suốt, in màu vàng  
Bao rác chỉ định

Đồ đựng (đồ chứa), bao túi (bao bì), lớp bảo vệ bằng nhựa, nilon

**Chú ý**  
Tuyệt đối không trộn lẫn rác tươi, giấy, gỗ, kim loại, thủy tinh, đồ sành sứ, đồ nhựa với nhau.

### Rác không đốt được

Bao trong suốt, in màu đỏ  
Bao rác chỉ định

Kim loại, thủy tinh, đồ sành sứ, túi xách, các loại khác

**Chú ý**  
Không trộn lẫn tài nguyên nhựa, rác tái nguyên với nhau.

### Rác tái nguyên

Bao trong suốt, in màu xanh da trời  
Bao rác chỉ định

Chai lọ đựng nước uống, thực phẩm, lon nước ngọt, chai nhựa

**Chú ý**  
Không trộn lẫn với các dị vật khác như tàn thuốc.

Nhất định phải tháo rời nắp, nắp bằng kim loại bỏ vào rác không đốt được, nắp bằng nhựa bỏ vào tài nguyên nhựa.

### Rác đốt được

Bao màu trắng sữa, in màu xanh lá cây  
Bao rác chỉ định

Rác nhà bếp, cao su, đồ da thuộc, vụn gỗ

**Chú ý**  
Chất bỏ nước của rác nhà bếp trước khi vứt.

Hãy ngâm diêm, pháo hoa trong nước một lần trước khi vứt.

### Tài nguyên giấy

<b>Giấy báo</b> Có thể gấp lại làm 4, làm 8. Chỉ vứt giấy báo	<b>Giấy carton</b> Chỉ vứt thùng giấy carton	<b>Giấy tạp</b> Hộp đựng đồ ăn, giấy gói, túi giấy, tờ rơi, hộp đựng thuốc uống (Loại in giấy 1 tờ)	<b>Hộp giấy</b> Đồ đựng bằng hộp giấy (rửa nước, mỡ ra, hong khô)	<b>Tạp chí (sách)</b> Truyện tranh, tuần san, tiểu thuyết, ca-tê-lô, sách hướng dẫn sử dụng, v.v... (Loại in thành cuốn)
---	---	--	--	---

**Chú ý**  
Lấy dây buộc lại theo từng loại giấy đã phân loại. \* Riêng giấy carton thì không cần buộc, gấp lại rồi vứt là được.

### Địa điểm thu gom

Hãy mang đến Tòa thị chính thành phố Miyoshi, các văn phòng chi nhánh, hoặc Trung tâm Làm sạch Môi trường Miyoshi  
Thông tin chi tiết xem tại trang số 20, 21 trong Sách hướng dẫn phân loại.

**Sản phẩm đã sử dụng Thiết bị điện gia dụng loại nhỏ**  
Hãy vứt trực tiếp vào "Thùng thu gom" có đặt tại địa điểm thu gom

- Máy ảnh kỹ thuật số
- USB
- Điện thoại di động
- Hệ thống định vị xe v.v...

**Sách tái sử dụng** (tái sử dụng trong thư viện)  
Bao rác chỉ định  
Bao trong suốt, in màu xanh lá cây  
Sử dụng bao dành cho rác tái chế

- Truyện tranh
- Sách ảnh
- Sách bìa mềm
- Truyện tranh (theo tờ)

### Rác tái nguyên

Bao trong suốt, in màu xanh da trời  
Bao rác chỉ định

Quần áo, khăn, túi vải, nón, vớ

**Chú ý**  
Vi sẽ tái sử dụng, nên đừng tháo bỏ nút áo, khuy cài áo.  
Hãy giặt sạch trước khi vứt.

### Rác công kênh

Các đồ vật không bỏ vừa vào bao rác chỉ định

Thiết bị điện gia dụng, đồ nội thất, bộ đồ giường, những thứ khác

**Chú ý**  
Chỉ buộc lại và vứt bỏ xích bọc lốp xe. Tuyệt đối không bỏ vào rác không đốt được.  
Nhất định phải loại bỏ nhiên liệu trước khi vứt bỏ lò sưởi. Ngoài ra, đối với các vật dụng có dùng pin khô, trước khi vứt phải tháo bỏ pin.

### Rác không thu gom

Rác kinh doanh sản xuất (Rác đốt được) (Tài nguyên giấy) (Tài nguyên vải) (Rác tái chế)

※ Trực tiếp mang đến, hoặc các công ty được cấp phép mang đến.  
Rác phát sinh từ các hoạt động thương mại, kinh doanh của các ngành sản xuất, dịch vụ, ẩm thực, gia công, nông nghiệp, lâm nghiệp, bán sỉ lẻ, cơ sở công cộng v.v.  
"Tài nguyên và rác thải" phát sinh từ các hoạt động thương mại, kinh doanh được tính phí xử lý 80 Yên bao gồm thuế cho mỗi 10 kg (ngày 1 tháng 9 năm 2020 hiện tại).  
Rác phát sinh nhất thời với khối lượng lớn những khi chuyển chỗ ở.

### Rác không thể thu gom và xử lý

Rác thải công nghiệp, lốp xe, thùng phuy, thùng chứa ben trong có sơn, nhiên liệu, dầu, thuốc trừ sâu, thuốc kích độc, vật có nguy cơ gây nổ như bình ga, xe đạp, xe gắn máy, thiết bị nông nghiệp, pin v.v.

**Chú ý:** Rác thải phát sinh khi các công ty xây dựng tu sửa, xây mới nhà thì hãy yêu cầu các công ty xây dựng mang đi.

### Mang đến trực tiếp

Thời gian mang đến  
Ngày nghỉ  
Chú ý

- Thứ Hai - Thứ Sáu: Sáng từ 9 giờ đến 4 giờ chiều
- Thứ Bảy: Sáng từ 9 giờ đến 12 giờ trưa
- Chủ Nhật và kỳ nghỉ cuối năm đến đầu năm sau từ 3/12 đến 3/1 Doanh nghiệp không thể mang "rác gia đình" đến. Người bỏ rác phải tự mình mang đến.

Địa điểm mang đến  
Thành phố Miyoshi, Ban Chính sách Môi trường, Tổ Quản lý Nghiệp vụ (Trung tâm Làm sạch Môi trường Miyoshi) Miyoshi Shi, Megurikami Machi 1820-12  
TEL. 0824 (66) 3449  
FAX.0824 (66) 3168 Email:shi.gen@city.miyoshi.hiroshima.jp