

人と人、地域と人を結ぶ情報誌

5

2026. 5.10
vol.266

み よ し
三 次
mi yo shi

主な話題

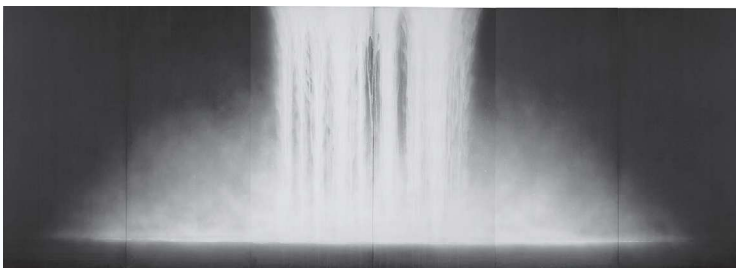
特集 奥田元宋・小由女美術館
開館20周年 ②・③



は開館 20 周年を迎えました！



記念植樹および内覧会の様子



千住博《四季滝図(夏)》1999年 軽井沢千住博美術館蔵

会期中イベント

●学芸員によるギャラリートーク

5月24日(日) 14時～

※企画展チケットが必要です。

満月ロビーコンサート

5月31日(日)の満月ロビーコンサートのタイトルは「満月に響く世界の名曲」

とき 5月31日(日) 14時と19時の2回公演

ところ 奥田元宋・小由女美術館受付前ロビー

出演者 児玉杏実(バイオリン)・福永真実(ピアノ)

曲目 ♪スペイン舞曲第1番 ♪カルメン幻想曲-introduction, I.moderato

♪地球のこどもたち ♪ダンシングクイーン 他 ※曲目は変更になる場合があります。



奥田元宋・小由女美術館
Okuda Genso Sayume Art Museum



奥田元宋・小由女美術館
ホームページ



助成 一般財団法人自治総合センター

※本事業は宝くじの社会貢献広報事業として、宝くじの受託事業収入を財源として実施しているコミュニティ助成事業です。

※本事業は宝くじの助成金で実施しています。

☎ 奥田元宋・小由女美術館 ☎0824-65-0010 FAX0824-65-0012 ✉info@genso-sayume.jp



げんそう さ ゆ め 奥田元宋・小由女美術館

平成18(2006)年に開館した奥田元宋・小由女美術館は、おかげさまで20周年を迎えることができました。当館では、本市ゆかりの芸術家である日本画家・奥田元宋と人形作家・奥田小由女の作品を収集・調査するとともに、展覧会やロビーコンサート、満月を観覧できる夜間開館や敷地内にある茶室での呈茶といった様々なイベントを開催しています。

また、開館以来、当館は地域に根付いた「市民参加型の美術館」を目標に、市民の方々を中心としたボランティアスタッフの皆さんに、展示室内の監視や美術館周辺の環境美化、美術館行事の補助や広報活動、茶室での呈茶の開催など、様々な面でご協力いただいています。

これからも市民の皆さんをはじめ、多くの方々に芸術の魅力をお届けできるよう努めてまいります。



4月22日(水)に行われた、記念式典でのテープカットの様子

企画展

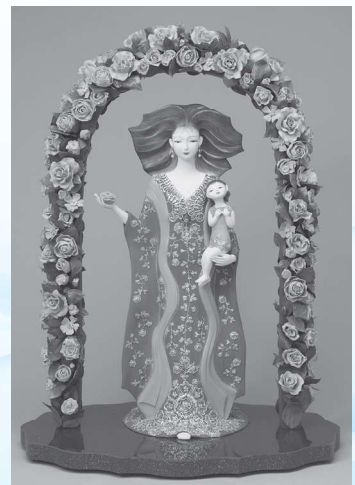
開館20周年記念

奥田元宋展—^{ゆかり}縁の作家たちとともに

奥田元宋・小由女美術館開館20周年を記念する本展は、美術館の展示室をすべて使って奥田元宋の初期から晩年までの作品に加え、師匠筋である川合玉堂と児玉希望、同門の佐藤太清、そして鈴木竹柏と千住博の作品を展示し、日本画における風景画の変遷を辿ります。さらに奥田小由女の大型レリーフ「天翔る讃歌」や人形作品も展示し、開館20周年という活動の節目に改めて響き合う夫妻の創作の軌跡を紹介します。



奥田元宋《嵐》1979年 日本芸術院蔵



奥田小由女《花の門を行く》
2023年 個人蔵

と き 6月21日(日)まで 休館日 毎週水曜日

開館時間 9時30分～17時 (入館は閉館の30分前まで) ※5月31日(日)は満月の日のため21時まで開館延長

入場料 一般 1,200(1,100)円/高校・大学生700(600)円

※中学生以下、障害者手帳など所持者は入場料無料 ※()内は20人以上の団体料金



新たな消防庁舎が完成しました！ ～落成式を開催～

地域の安全・安心を守る拠点として建設を進めてきた「備北地区消防組合消防本部・三次消防署」の新庁舎が、ついに完成しました。

新庁舎には、最新の「高機能消防指令システム」や、停電時でも運用を維持する「非常用発電設備」を備え、いかなる災害時でも確実に機能を発揮します。また、あらゆる事態を想定した高度な訓練施設を併設し、消防職員と地域防災の要である消防団員の技能向上・連携強化を強力に推進します。

この新庁舎を地域防災の「安心の砦」として最大限に活用し、さらなる技術の研鑽に励むとともに、住民の皆さんに親しまれる「開かれた消防」をめざします。



テープカットの様子



一斉放水の様子

【施設概要】 ○所在地 三次市十日市町10168番地1 ○敷地面積 12,674.14㎡

	建築面積	延床面積	構造	階数
庁舎棟	2,072.02㎡	2,799.59㎡	鉄筋コンクリート造一部鉄骨造	地上2階建て
主訓練塔	85.60㎡	204.30㎡	鉄筋コンクリート造	地上4階建て
副訓練塔	69.92㎡	192.00㎡	鉄筋コンクリート造一部鉄骨造	地上4階建て

式典では晴れやかにテープカットが行われ、施設の門出を祝いました。消防音楽隊の演奏やカラーガード隊の演舞、迫力ある「一斉放水」が披露されると、会場は大きな歓声に包まれました。

続く内覧会では最新の指令システムや訓練施設が公開され、参加者は地域の新たな防災拠点への理解を深めていました。

庁舎新築移転に伴い、「備北地区消防組合消防本部 本部訓」を定めました。



書 片山彩幽

とりのぎ 「屠龍技」

「災害が発生したら、必ず要救助者を救出する。過酷で活動困難なあらゆる災害現場を想定し、火災・救急・救助の技を磨き続けなければならない。この職を離れるまで」



備北地区消防組合
公式Instagram

問 備北地区消防組合消防本部総務課 ☎0824-63-9573 FAX0824-63-3129



大切な人を守るため、今できる備えを

これから梅雨を迎え大雨による災害が発生しやすい時期になります。
本格的に雨が降る時期を迎える前に、日頃からの備えを行い、早めの避難行動につなげましょう！

◎ハザードマップの確認！

自宅周辺の浸水や土砂災害の危険度を確認し、いつ・どこへ避難するか事前に決めておきましょう。
避難は指定の避難所だけでなく、安全な親戚や知人宅などへの移動(避難)でも構いません。

【各地域の基幹避難所】

河内	河内小学校	八次	八次コミュニティセンター	布野	布野生涯学習センター
三次	三次中学校	和田	和田小学校	作木	作木山村開発センター
十日市	十日市コミュニティセンター	神杉	神杉小学校	吉舎	よっしゃ吉舎
粟屋	粟屋コミュニティセンター	田幸	田幸コミュニティセンター	三良坂	みらさかコミュニティセンター
川地	川地小学校	川西	川西コミュニティセンター	三和	みわ保健センター*
青河	青河コミュニティセンター	君田	君田生涯学習センター	甲奴	甲奴健康づくりセンターゆげんき
酒屋	酒屋コミュニティセンター	※「みわ総合福祉センター」から「みわ保健センター」に変更になりました。			

Web版三次市防災ハザードマップはコチラ



◎避難情報をキャッチする！

市では災害が発生しそうな場合に、メールやLINEなどで警戒レベルに応じた避難に関する情報をお知らせしています。次の二次元コードから登録をお願いします！

また、5月27日(水)13時30分から16時の間にメールとLINE、音声告知放送を用いた情報発信の訓練を行いますので、受信状況の確認をお願いします。



三次市防災メール
(空メールを送信してください)



三次市公式LINE



Yahoo!防災速報



◎家庭での備蓄品・非常持ち出し袋を準備する！

災害発生時、避難先での生活環境を整えるため、各家庭での備えが重要です。
二次元コードよりチェックリストを活用し、備蓄品等の確認をお願いします。



備蓄品については
こちら

☎ 危機管理課 ☎0824-62-6116 FAX0824-62-2951

もくじ

Contents

- | | | | |
|----|--------------------------|----|--------------|
| 2 | 特集 奥田元宋・小由女
美術館開館20周年 | 16 | 健康通信 |
| 4 | お知らせ ZOOM UP | 19 | お知らせ広場 |
| 12 | まちの話題 | 27 | イベント掲示板 |
| 12 | 市長コラム | 30 | 相談コーナー |
| 13 | グリーンライフ | 31 | 図書館ニュース・統計ほか |
| 14 | 子育て通信 | 32 | トラスポ! |

今月の表紙

春風を泳ぐこいのぼり



今月の表紙は、JR三良坂駅付近の馬洗川に架かる橋で、青空を舞うこいのぼりです。この季節ならではののどかな風景に、見ているだけでも心も晴れやかな気持ちになりました。

「バス&レールどっちも割きっぷ」デジタルチケット登場

市と備北交通(株)、西日本旅客鉄道(株)が連携した「バス&レールどっちも割きっぷ」に、デジタルチケットが登場しました。販売価格は、紙きっぷと同じ2,000円です。広島電鉄(株)もしくは西日本旅客鉄道(株)が提供する各サービスから購入いただけます。



市ホームページ

問 まちづくり交通課

☎0824-62-6247 FAX0824-62-6235



Pi-net ビオネット
株式会社三次ケーブルビジョン

株式会社三次ケーブルビジョンの子会社化について

第3セクターの「株式会社三次ケーブルビジョン」は、平成15年の設立以来、市内全域にケーブルテレビやインターネットなどの情報通信サービスを提供してきました。

この度、放送・通信を取り巻く環境が大きく変化する中、今後も安定した質の高いサービスを届け続けるため、民間の経営力と技術力を生かした体制へ移行することになりました。これに伴い、市が保有するすべての株式を「株式会社ちゅピCOM」に売却し、3月末をもって同社の子会社となりましたのでお知らせします。

現在ご利用いただいているピオネットのサービスは、引き続きご利用いただけます。当面の間、料金の変更もありません。また、今後は新しく「株式会社ちゅピCOM」のサービスも利用できるようになります。※新しいサービスについては、準備ができ次第、株式会社三次ケーブルビジョンからお知らせします。

問 情報政策課情報システム係 ☎0824-62-6173 FAX0824-62-6235

《サービスについてのお問い合わせ》 株式会社三次ケーブルビジョン

フリーダイヤル ☎ 0120-307-344 ※携帯電話からはご利用いただけません。

携帯電話からはこちら ☎ 0824-65-2211

コンビニ交付サービスに関するアンケート調査

回答方法

右の二次元コードをスマートフォン等で読み取り、5月29日(金)までにご回答ください。



ご回答はこちら

三次市のコンビニ交付サービスについて

- 1 発行できる証明書は2種類 住民票の写し、印鑑登録証明書
- 2 発行手数料 300円/通
- 3 発行に必要な準備物 マイナンバーカード、数字4桁の暗証番号
(利用者証明用電子証明書の暗証番号)
- 4 ご利用可能時間 毎日6時30分~23時 (土日・祝日も可能)

※システムメンテナンス等により利用できない場合があります。



詳細はこちら

【この調査に関するお問い合わせ】 情報政策課ICT活用推進係 ☎0824-62-6106 FAX0824-62-6235

【マイナンバーカード、コンビニ交付サービスの利用方法等に関するお問い合わせ先】

マイナンバーカード交付等特設窓口(市民課市民窓口係) ☎0824-62-6963 FAX0824-63-2809

三次市職員採用資格試験を実施します

●応募締切 6月5日(金)まで ●試験日 6月21日(日)

採用職種	受験資格(各職種すべての条件を満たす人のみ受験可能)	採用予定日	採用予定人員	勤務場所等
技師(土木) A (一般募集枠)	①平成3年4月2日以降に生まれた人 ②高等学校以上の学校において専門(土木)課程を修得して卒業した人(令和9年3月卒業見込みの人を含む)または土木施工管理技士(1級または2級)資格を有する人	令和9年4月1日	若干名	三次市役所 または 各支所等
技師(土木) B (公務員 経験者枠)	①昭和52年4月2日から平成3年4月1日までに生まれた人 ②国または地方公共団体において令和8年4月1日時点から過去5年間のうち勤務をしていた人および土木業務に関する職務経験が5年以上ある人			
技師(建築)	①平成3年4月2日以降に生まれた人 ②建築士試験(一級または二級)の受験資格のうち学歴要件の指定科目を修めて学校を卒業した人(令和9年3月卒業見込みの人を含む)または建築士(一級または二級)資格を有する人		若干名	
看護師 助産師	①昭和52年4月2日以降に生まれた人で、看護師(助産師)資格を有する人(令和9年実施の国家試験で資格取得見込みの人を含む) ②交替制勤務が可能である人	令和9年4月1日 ※既に資格を有する人については令和9年4月1日までに採用可能	22人 程度	市立三次 中央病院
臨床検査技師	①平成3年4月2日以降に生まれた人 ②臨床検査技師資格を有する人(令和9年実施の国家試験で資格取得見込みの人を含む)		若干名	
事務職 (病院事務)	①昭和62年4月2日以降に生まれた人 ②病院または診療所等で事務業務経験が5年以上ある人	令和9年4月1日	若干名	
薬剤師 A (一般募集枠)	①昭和52年4月2日以降に生まれた人 ②薬剤師資格を有する人(令和9年実施の国家試験で資格取得見込みの人を含む)	令和9年4月1日 ※既に資格を有する人については令和9年4月1日までに採用可能	3人 程度	
薬剤師 B (早期募集枠)	①昭和53年4月2日以降に生まれた人 ②薬剤師資格を有する人(令和9年または令和10年実施の国家試験で資格取得見込みの人を含む)	令和10年4月1日 ※既に資格を有する人については令和10年4月1日までに採用可能		

※試験の詳細は試験要項を確認してください。試験要項は、市ホームページからダウンロードできます。

※この試験はインターネットによる申し込みのみ受け付けます。郵送・持参での申し込みはできませんのでご注意ください。



市ホームページ

応募・問 総務課職員係 ☎0824-62-6105 FAX0824-62-6137

広告 内容に関する責任は、広告主に帰属します。

解体本舗

\\解体本舗でスッキリ!!/
未来へつながる解体

地域密着型サービスを目指し、近隣への安全や迷惑に十分配慮し、迅速丁寧に心を込めて作業いたします。どんなに小さなことでも大歓迎！お気軽にお問い合わせください。

無料出張見積!

困っていることなら何でも、私たちにお任せください!

☎0120-65-5374

お気軽に
お問合せください!



移住定住情報

令和8年度移住者向け制度のご紹介

市では、移住者の方を対象に居住関連の支援を実施しています。

制度によっては、工事着手前や契約前の申請が必要となりますので、事前にお問い合わせください。



市ホームページ

住宅取得・改修に関わる制度

補助金・奨励金・支援金	内 容	金額等
Uターン者 実家等改修 補助金	Uターン者(2年以上市外へ在住されている方。または市外に2年以上居住後、転入して1年以内の方)が定住の目的をもって、市内の実家等(Uターン者本人または3親等以内の親族が所有する家)の改修を行う場合、改修費用の一部を補助します。 ※契約前に申請し、市からの交付決定を受ける必要があります。 ※物件の所有者が申請してください。	・補助率2分の1 ・基本額30万円 ※上限額に加算あり
移住者 住宅取得 奨励金	移住者(2年以上市外へ在住されている方。または市外に2年以上居住後、転入して3年以内の方)が住宅(新築・中古)を取得する場合、奨励金を交付します。 ※登記をつけて3カ月以内に申請が必要です。	奨励額15万円
移住支援金	東京23区などから三次市に移住し、広島県のマッチングサイト「ひろしまワークス」に移住支援金の対象企業として掲載された企業に就業した方などを対象に、支援金を交付します。 ※本事業の申請にあたっては、様々な条件があるため、事前にご相談ください。	・単身者の場合60万円 ・2人以上の世帯の場合100万円 ※18歳未満の世帯員を帯同して移住する場合は、18歳未満の方1人につき100万円を加算します。

地域おこし協力隊を採用しています

地域おこし協力隊とは…?

都市部から地方へ移住し、農林業への従事や地域の情報発信、特産品の開発や加工・販売などの活動を行いながら、その地域へ定住・定着を図る制度のことです。



3月末をもって一昨年から2年間の農業研修の活動を行ってきた2人の方が任期を終え、3月19日に修了報告会として、市長をはじめ、これまで育成指導されてきた方々との対談を行いました。

4月1日から6人の方が「地域おこし協力隊」として委嘱され、農業研修をはじめ、地域の活性化やスポーツの推進のために活動されています。



修了報告会後の集合写真



委嘱状交付式後の市長との対談

問 まちづくり交通課移住定住推進係 ☎0824-62-6129 FAX0824-62-6235

三次市の子どもたちの学力は？

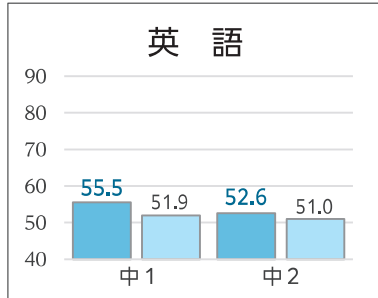
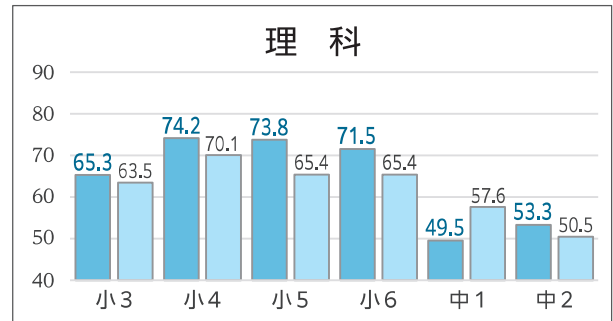
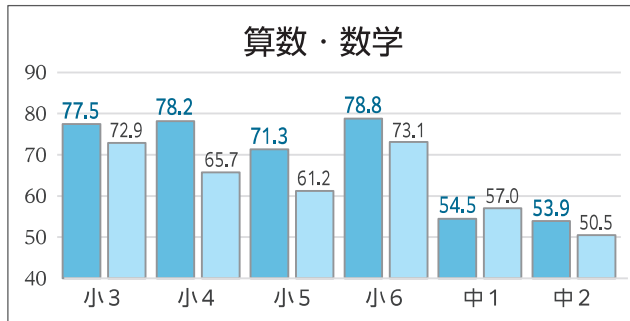
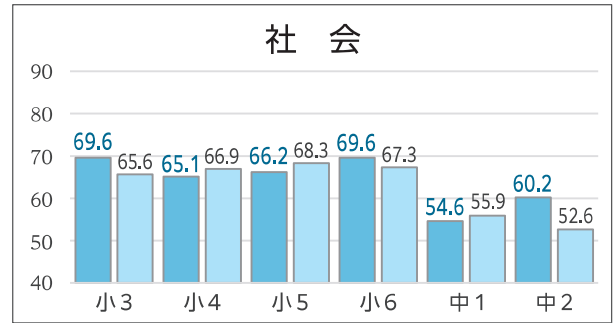
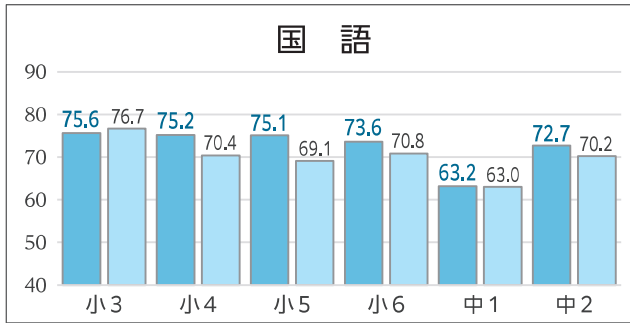
令和7年度 三次市学力到達度検査

令和8年1月、市内の小学3年生から中学2年生を対象に「学力到達度検査」を実施しました。教科調査と生活・学習意識調査を通じ、「基礎・基本の力」と、それを応用して未知の課題を解決する「活用する力」の定着状況を把握し、各学校での学習・生活指導の改善に役立てます。

*「活用する力」…「基礎・基本の力」をもとに、学習した内容を組み合わせて未知の課題を解決していく力

1 全体の結果について(学年別平均正答率)

■三次市(%) ■全国(%)



◆教科別に見ると、英語は、全国平均を上回りました。小学校算数では、全学年で全国平均より3ポイント上回りました。令和6年度から実施している「みよし結芽人育成研修会」での授業づくり研修の成果だと言えます。

◆平均を下回った教科は基礎・基本の定着を図ります。また、全教科で「資料から情報を読み取り、考え、表現する力」に課題が見られたため、今年度の「みよし結芽人育成研修会」でさらなる授業改善に取り組みます。

問 学校教育課教育指導係 ☎0824-62-6187 FAX0824-62-6288

民生委員・児童委員の委嘱および退任について

●新たに委嘱された委員についてお知らせします。

地区	名前	電話番号	担当地区
十日市	三好 加代子	0824-63-7712	十日市中1-2~4、中2-8~12・14
八次	竹原 孝剛	090-1012-2127	南畑敷町(山手、麻原〔一部除く〕)
甲奴	松田谷 愛子	0847-67-3262	頼藤、切松、中倉、中倉上、河本下、中反田、古屋、塩貝東・西
	小脇 洋子	0847-67-3340	宮部上、宮部下、下谷、井神住宅、祇園住宅

●退任された委員についてお知らせします。

地区	名前	担当地区
布野	岡田 直樹	二井殿、柳田、東

※布野地区においては、後任の方が決まり次第お知らせします。

問 三次市民生委員児童委員協議会 事務局
(社会福祉課社会福祉係内)

☎0824-62-6146 FAX0824-62-6285



がんばる農家を応援します！

事業名	事業内容	申込期間(締切)
鳥獣害対策関係		
土地改良区鳥獣被害防護柵設置事業	「個人」による侵入防護柵設置を支援します。	令和9年3月15日
鳥獣被害対策集落支援事業	「集落」による侵入防護柵設置やICT機器を活用した捕獲活動など、集落での有害鳥獣被害対策を支援します。	令和9年1月末
狩猟免許(第1種銃猟)取得等支援事業	第1種銃猟免許の取得を支援します。	令和9年3月末
狩猟免許(わな猟)取得等支援事業	わな猟免許の取得および箱わなの購入を支援します。	令和9年3月末
二ホンジカおよびイノシシ捕獲報奨金交付事業	狩猟期間中の二ホンジカ、イノシシの捕獲に対し報奨金を交付します。	11月16日～ 令和9年3月12日
森林関係		
ひろしまの森づくり事業(里山林対策)	里山林整備、森林・林業体験活動などを支援します。	7月末
危険木等伐採事業等補助金	倒竹木などにより、住宅に被害の恐れのある立竹木の伐採・撤去処分または住宅に被害を与えている、倒竹木の撤去処分費を支援します。	令和9年3月末
担い手関係		
経営継承促進事業	第三者への経営継承に必要な機械改修、改植、生産基盤整備について支援します。	随時
集落法人等新規雇用事業	地域農業の振興や担い手育成を図るため、集落法人および認定農業者による新規雇用を支援します。	随時
農地集積支援事業	認定農業者などの育成と農用地有効活用を図るため、農用地賃貸借権の設定を支援します。	令和9年1月末
環境保全型農業推進支援事業	カバークロップなどの緑肥や生分解性マルチフィルムなど、環境に配慮した農業用資材の購入経費を支援します。	令和9年3月末
小規模水稻生産者機械導入支援事業	小規模農業者による農地の保全を図るため、水稻栽培に必要な農業用機械(トラクター・コンバイン・田植機)の購入経費を支援します。	12月末
水田用自動給水機導入支援事業	水田の水管理の省力化を図るため、水田用自動給水機の購入経費を支援します。	12月末
作物振興関係		
麦・大豆等生産振興推進事業	出荷・販売する麦・大豆・山の芋・カーターピーナッツ・小豆の作付けを支援します。	令和9年1月末
堆肥購入促進事業	主食用水稻・WCS用稲・出荷野菜・花き・果樹などの生産に施用する堆肥購入を支援します。	令和9年3月末
果樹・花き生産振興支援事業	ぶどう等の果樹や菊の新規植栽、作付け拡大に必要なほ場改良、施設の整備、自動草刈りロボット等の機械導入を支援します。	10月末(1次締切)
振興作物産地化推進支援事業	アスパラガス・白ねぎ・ほうれんそうの新規植栽、作付け拡大に必要なほ場改良、生産出荷に必要な機械、環境制御型ハウスなどの導入を支援します。	10月末(1次締切)
6次産品化支援事業	農産物等の有効活用による、新たな特産品の製造を支援します。	10月末(1次締切)
地産地消応援事業	地産地消の推進のため、ビニールハウスの導入や、かん水施設の整備、機械導入などを支援します。	10月末(1次締切)
ラジコン草刈機・法面草刈機導入支援事業	畦畔管理作業を省力的に行い、農地の維持を図るため、畦畔・法面などの草刈りを主目的としたラジコン草刈機・法面草刈機の購入経費を支援します。	令和9年2月末
畜産関係		
乳用牛改良増進事業	乳用牛の改良増進(導入・保留)およびゲノム検査費用を支援します。	令和9年3月末
肥育和牛導入支援事業	三次産黒毛和種肥育牛の導入を支援します。	令和9年3月末
肉用牛ヘルパー利用助成事業	和牛飼養農家の肉用牛ヘルパー利用料を支援します。	令和9年3月末
酪農ヘルパー利用助成事業	酪農家の酪農ヘルパー利用料を支援します。	令和9年3月末
繁殖和牛改良増進事業	肉用牛の改良増進(導入・保留・受精卵移植)および保留牛の、ゲノム検査費用を支援します。	令和9年3月末
繁殖和牛飼養環境整備支援事業	和牛繁殖農家の規模拡大に伴う牛舎の新增築や、水田放牧の実施、ICT機器の導入費用を支援します。	令和9年3月末
基盤整備関係		
小規模農業用施設等改良事業	農業生産基盤整備を図るため、農道・水路・ため池などの農業用施設改良を支援します。	随時
農村環境保全事業	農用地区域外地域における、共同活動およびため池の、維持管理活動を支援します。	随時

問 農政課森林振興係 ☎0824-62-6164 FAX0824-64-0172 または各支所

※小規模農業用施設等改良事業、農村環境保全事業 問 農政課農村整備係 ☎0824-62-6167 または各支所

つくってみよう！マイナンバーカード



便利になっているマイナンバーカード

- ・コンビニで住民票・印鑑登録証明書の取得ができます
- ・病院で保険証として利用できます
- ・オンラインで次のことができます

〔パスポート申請/転出届・転入予約
確定申告 など〕



新規交付申請をされる方へ

- ・本庁・各支所にて無料で写真撮影を実施中
- ・最短10分で申請ができます
- ・申請書があれば、自宅でオンライン申請もできます
- ・申請書はご自宅へ郵送も可能ですので、ご希望される場合は、ご連絡ください。



ご自宅や病院などに訪問します

申請の種類	自宅訪問申請	出張申請	
場所	申請者宅	施設や病院	企業
対象者	来庁が難しい方	入所・通所・入院されている方	従業員
ホームページ			



申・問 マイナンバーカード交付等特設窓口(市民課市民窓口係) ☎0824-62-6963 FAX0824-63-2809

プレミアム商品券「三次藩札」を販売します ※完売になり次第、販売終了

販売窓口・販売時間

とき 6月13日(土)

ところ サングリーン(9時30分～17時)／三次広域商工会本所・各支所(9時30分～17時)

※13日に完売しなかった場合6月15日(月)～8月31日(月)

販売冊数 サングリーン 約5,600冊／三次広域商工会本所・各支所 約1,900冊

販売価格 1冊1万円 ※1人1回10冊まで購入可 ※額面1,000円の商品券11枚つづり

利用期限 9月30日(水) ※事前購入申し込みはがきの引き換えは、6月12日(金)までです。
※期限を過ぎた引換券は無効となります。

問 三次商工会議所 ☎0824-62-3125 FAX0824-63-5200

三次広域商工会 ☎0824-44-3141 FAX0824-44-3390

広告 内容に関する責任は、広告主に帰属します。

日常で使えるスマホセミナー

参加無料!

日時:5/27(水)13:30～16:00 場所:シルバー人材センター本所

- 参加条件:三次市在住で60歳以上
- 申込方法:お電話にてご連絡ください
- 申込締切:5/18(月)迄
- 先着20名様限定

(お問い合わせ) 公益社団法人三次市シルバー人材センター

■本所 三次市四拾貫町154番地1 ☎0824-62-7800 (受付:平日8:30～17:15)





全国大会出場 おめでとうございます

(敬称略)

名前(所属等)	大会名(開催日/開催地)
くに ひろ とも き 國 廣 友 基 (宮崎大学4年生 ※県立三次高等学校出身)	第55回全国支部将棋名人戦西部地区大会(4月18日~19日/兵庫県)
くに とし こう き 國 利 昂 樹 (県立三次高等学校3年生)	JOCジュニアオリンピックカップ 2026年U17 全日本レスリング選手権大会(4月25日~26日/神奈川県)
こう げ ぞら 高 下 宙 (スペシャルオリンピックス 日本・広島三次支部)	2026年第9回スペシャルオリンピックス日本夏季ナショナルゲーム東京(6月5日~7日/東京都)
あり すえ しょう 有 末 晟 (スペシャルオリンピックス 日本・広島三次支部)	2026年第9回スペシャルオリンピックス日本夏季ナショナルゲーム東京(9月4日~6日/東京都)
ほん だ ひろ や 本 田 紘 也 (スペシャルオリンピックス 日本・広島三次支部)	2026年第9回スペシャルオリンピックス日本夏季ナショナルゲーム東京(9月4日~6日/東京都)

※共生社会推進課スポーツ推進係では、世界・全国大会へ出場される方の情報をお待ちしています。

☎ 0824-62-6553 FAX0824-62-6235

✉ sports@city.miyoshi.hiroshima.jp

絵本

「国境を越えた タコ壺」を贈呈しました



4月15日(水)、三次市出身で、アフリカ・モリタニアでタコ壺漁を指導した国際協力の先駆者中村正明^{なかつらまさあき}さんを題材にした絵本が完成し、制作を支援(寄附)いただいた国際ソプロチミスト三次に贈呈しました。

この絵本は、市内保育所・小学校等で、子どもたちの国際協力や異文化理解の教材として活用していきます。

市長コラム

未来に向けた新たな一歩

4月には、新しい施設の誕生や記念式典の開催など、未来につながる明るいニュースがありました。

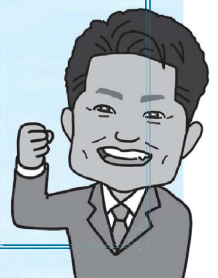
まず、備北地域の皆さんの命と暮らしを守る新庁舎が三次市十日市町の高台へ移転新築し、消防・救急活動や防災の拠点として稼働を始めました。落成式には500人を超える皆さんにお越しいただき、その関心の高さと備北地区消防組合への大きな期待を感しました。災害時においても消防機能を維持できる体制の整備や、消防・救急活動を支える機能強化により、備北地域の安全・安心の確保に大きく寄与するものと考えています。

今後は、この庁舎を最大限活用し、あらゆる災害に対して万全の備えを行うとともに、地域の皆さんの期待に応える消防として、しっかりと責務を果たしていきます。

次に、三次警察署川西警察官駐在所が、川西郷の駅に隣接して開所しました。駐在所が、単なる警察活動の拠点だけではなく、地域の皆さんが気軽に立ち寄り、

相談し、交流できる「地域の安全・安心の窓口」として、日常のあらゆる場面で頼りになる存在となり、地域の絆をさらに深める拠点となることを願っています。引き続き、警察や住民自治組織をはじめとする関係団体や地域の皆さんなどと連携協力しながら、安全・安心なまちづくりを進めていきます。

そして、4月22日には、奥田小由女先生や日本画家の千住博先生をはじめとする多くのの方々のご参加のもと、奥田元宋・小由女美術館開館20周年記念セレモニーを開催しました。開館20周年は、これまでの歩みを皆さんと一緒に祝うとともに、未来への新たな出発点でもあります。これからも、元宋先生、小由女先生の芸術を未来へ確実に継承するとともに、子どもたちが上質の芸術に触れ、感性と創造力を育む場として、また、人と人をつなぎ、地域に誇りと潤いをもたらす文化の拠点として、奥田元宋・小由女美術館の魅力の世界へと広く発信していきます。





自然にやさしい
環境づくり

「みよし未来環境会議2026」参加者募集！

市では、持続可能な未来志向の環境づくりを進めています。

三次市環境基本計画の推進に、若い世代の感性や意思を反映し、「みよしからみんなの未来を変えていく」ため、「みよし未来環境会議2026」の参加者を募集します。

対 象 次のすべてに該当する人

- ・市内に在住または通学している中学生・高校生（令和8年4月現在）
- ・環境やSDGsなどに興味や関心のある人
- ・月1～2回程度の活動に参加できる人

募集人数 10人程度

活動期間 6月～令和9年3月

活動場所 主に市役所ほか市内各所

※原則現地集合、現地解散

活動内容 意見交換会、フィールドワーク（視察）、活動発表会への参加 など

応募期間 5月18日（月）～29日（金） ※必着

応募方法 参加申込書をメールまたは郵送により提出

※参加費は無料ですが、食費・交通費は参加者負担です。

※参加申込書は市ホームページまたは市役所環境政策課にあります。

申・問 環境政策課環境政策係 ☎0824-62-6136 FAX0824-62-6397

✉kankyo@city.miyoshi.hiroshima.jp



市ホームページ

ご注意ください！オオキンケイギクは特定外来生物です

5月から7月にかけて黄色のコスモスに似た花を咲かせる「オオキンケイギク」は北米原産の多年草で、よく育ち、いったん定着してしまうと在来の野草が育つ場所を奪うおそれがあることから、「特定外来生物」に指定されています。

栽培や販売、生きたままの運搬などが原則禁止されていますのでご注意ください。

また、駆除をする場合は、次のことに注意してください。

- ①根ごと引き抜く。※根が残るとまた生えてきます。
- ②種子や根を落とさないように袋に密閉し枯らす。
- ③枯らした後は、燃やせるゴミとして処理する。

※ゴミステーションに出す場合は、燃やせるごみの指定袋に入れてください。

詳しくは、環境省ホームページをご確認ください。



環境省
ホームページ

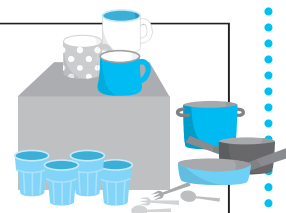


今月のリユースデー 5月28日(木)

第4木曜日は「リユースデー」です。

再利用できる品物をクリーンセンター（9時～16時）へお持ち込みください。

問 環境政策課業務管理係 ☎0824-66-3449 FAX0824-66-3168





令和8年度 放課後児童クラブ 夏休みの入会申し込みを受け付けます

令和8年度放課後児童クラブ夏休みの入会を希望される方は、申込書にご記入のうえ、必要書類を添えて提出してください。

※通年利用(8月からの入会)を希望される方は、本申込期間内での申し込みになります。

※その他の長期休業日のみの利用は、別途申込期間にお申し込みください。

放課後児童クラブとは・・・

保護者が就労等で昼間家庭にいない小学生を対象に、放課後や長期休業などの学校休業日に家庭に代わる生活の場を提供し、児童の健全育成を図る目的で実施しています。

1. 申込期間・申込場所

と き 6月8日(月)～26日(金) ※土日・祝日を除く 9時～17時

と ころ 社会教育課または各支所

※必ず申込期間内にお申し込みください。申込期間を過ぎて提出された方は、希望する月から入会できません。

※申し込みには就労証明書が必要となります。早めに勤務先に依頼して取得してください。

※土曜日を利用される場合、就労証明書に土曜日に勤務があることの記入が必要です。

※入会希望が多数の場合は、低学年の児童を優先します。

※開設クラブの詳細は、市ホームページをご覧ください。今後の動向で変更になる場合があります。

※十日市小学校区にある民営のちゅうおう児童クラブは夏休み利用のみの申し込みはできません。

2. 申込書の配布場所

社会教育課(本館5階)または各支所(市ホームページからもダウンロードできます)

3. 入会要件について

【いずれかに該当】

- ・保護者が、月～金曜日のうち15時30分以降の就労が3日以上あること(夏休み利用の場合は12時以降)
- ・保護者が、疾病または負傷の状態にあるか障害があること
- ・保護者が、疾病または負傷の状態にあるか障害がある親族等を、常時介護・看護していること
- ・保護者が、大学・専門学校等へ通学中であること

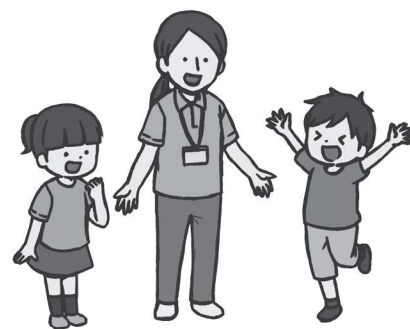
【必ず該当】

- ・就労されていない70歳未満の祖父母と同居(隣地居住)していないこと

小学校区	名 称	開設場所
※三 次	三次放課後児童クラブ	三次小学校内
※十日市	十日市放課後児童クラブ	十日市こども集会所
神 杉	神杉放課後児童クラブ	神杉こども集会所
※酒 河	酒河放課後児童クラブ	酒河小学校内
※八 次	八次放課後児童クラブ	八次こども集会所
和 田	和田放課後児童クラブ	和田小学校内
吉 舎	吉舎放課後児童クラブ	よっしゃ吉舎内
三良坂	三良坂放課後児童クラブ	三良坂支所内
三 和	三和放課後児童クラブ	三和小学校内
甲 奴	甲奴放課後児童クラブ	甲奴こども集会所

※複数教室ある三次・十日市・酒河・八次において、教室を選択することはできません。

問 社会教育課児童育成係 ☎0824-62-6182 FAX0824-62-6288



市ホームページ



～ひとり親家庭等の自立を応援します～

ひとり親家庭等入学支度金支給事業

対 象 (次のすべてに該当する方)

- ①入学する年の4月1日に三次市に住所がある、ひとり親家庭等の父または母もしくは養育者
- ②令和6年中の所得が、児童扶養手当法の支給基準を満たす者
- ③市税等滞納がない者 ④生活保護を受けていない者

支 給 額 子ども1人につき3万円 申請期限 6月30日(火)まで

ひとり親家庭等こどもの学習等支援事業 受講者を募集します

無料

ひとり親家庭および就学援助を受けられている世帯の子どもの学習を支援します。みんなで楽しく勉強しましょう。

- と ころ
- ① 三次市生涯学習センター(十日市東3-14-25) 定員18人程度
 - ② 吉舎保健センター(吉舎町吉舎723-1) 定員6人程度

時 間 9時～11時 受講料 無料

対 象 小学校1年生から中学校3年生(途中からの申し込み可)

- 申込方法
- ・電子申請システム(右記二次元コードよりお申し込みください)
 - ・所定の様式にご記入のうえFAXまたはこども家庭支援課窓口へ提出



市ホームページ




電子申請システム

受講日

5月31日(日)	6月14日(日)	6月28日(日)	7月12日(日)	7月19日(日)	7月26日(日)
8月2日(日)	8月9日(日)	8月23日(日)	9月13日(日)	9月27日(日)	10月11日(日)
10月25日(日)	11月15日(日)	11月22日(日)	12月13日(日)	12月26日(土)	12月27日(日)
1月10日(日)	1月24日(日)	2月14日(日)	2月28日(日)	3月14日(日)	3月28日(日)

申・問 こども家庭支援課育児支援係 ☎0824-62-6148 FAX0824-62-6300

ネウボラ行事のお知らせ

相談	とき	ところ	対 象	内容など	問い合わせ・申し込み先
離乳食講座	6月12日(金) 13時30分～ 14時30分	三次市生涯 学習センター 3階調理実習室	5カ月頃～11 カ月頃までの 乳児を子育て 中の保護者	離乳食についてデモンストレーション や調理体験から、お子さんに食べやすい 食形態を知る講座です。 ・託児はありません。抱っこひもや、スリ ングなどをご持参ください。 ・申込締切 6月9日(火)	健康推進課健康推進係 ☎0824-62-6257 FAX0824-62-6382 ✉kenko@city.miyoshi. hiroshima.jp  申し込みは こちら

Pi-net 「情報ストリート」
「あっちこっち三次」放送中
 三次の話題満載! 月～金曜日 17時スタート
 生放送 ▶ ニュース ▶ 特集 ▶ お知らせ ▶ 天気

CARPTIMESファーム・リーグ中継ダイジェスト
 (5月9日試合分 オリックス戦)
 5月16日(土) 8時30分～・17時～/17日(日) 17時～
 カーブの2軍本拠地、山口県岩国市の由宇球場でおこなわれるファーム・
 リーグの試合をダイジェストでお伝えします。(雨天中止の場合あり)

三次市の番組 ●「市役所ほっとニュース」 デジタル111Ch 毎週水曜日～新内容
 ●「広報みよし朗読の時間」 デジタル121Ch 毎月17日・18日 9時～

お問い合わせ お申し込みは
 〒728-0013 三次市十日市東5-19-1
 株式会社三次ケーブルビジョン ☎0824-65-2211

【広告】 内容に関する責任は、広告主に帰属します。

**地域のインフラを守る
仕事、始めませんか?**

現場スタッフ&ドライバー

★未経験からプロの技術が身につく!
 残業少なめ・有給が取りやすい
 資格がなくてもOK(会社負担で取得可)
 退職金・企業型確定拠出年金制度 有

有限会社 甲奴砕石 (甲奴町小童2621)
 ☎ 0847-67-2021
 詳しくはWebへ ▶ kounusaiseki.com
 ブログの詳細はこちら ↓ 





5月31日は世界禁煙デー

～守ろう、あなたと大切な人の健康。なくそう！望まない受動喫煙～

喫煙は、がんや心疾患、糖尿病、歯周病など、多くの病気の原因となります。また、本人が吸わなくても、周囲の煙を吸い込む「受動喫煙」により、家族や周りの人の健康を損なうリスク(肺がんや乳幼児の喘息など)も指摘されています。

あなた自身と、あなたの大切な人の笑顔のために、この機会に「禁煙」を考えてみませんか？



禁煙週間(5月31日～6月6日)の関連イベント

【パネル展示】

禁煙のメリットや健康への影響を分かりやすく解説

と き 5月27日(水)～6月3日(水)

ところ サングリーン 1階 センターコート

【みよしモノノケ禁煙物語紙芝居】

お子さんと一緒に楽しみながら学べる紙芝居

と き 5月30日(土) 3回上演

①14時30分～②15時～③15時30分～

ところ サングリーン 1階 センターコート

主催 三次中央ロータリークラブ・チーム紙芝居

問 健康推進課健康推進係

☎0824-62-6257 FAX0824-62-6382

「三次市在宅歯科医療連携室」へご相談ください

三次市歯科医師会では、通院が困難な要介護状態の方向けに、歯科訪問診療の相談窓口「三次市在宅歯科医療連携室」を開設しています。ご家族やケアマネージャーからも相談可能です。

【留意事項とお願い】

- ・医療保険や介護保険が適用されます。交通費が別途かかります。
- ・制度上、訪問診療を担当する歯科医院から半径16km以内にあるご自宅や施設が対象です。
- ・訪問診療は、歯科医師が診療の合間を縫って行うため、ご希望に添えない場合があります。
- ・強い痛みや腫れがある場合は、訪問を待つことで症状が悪化する恐れがあります。介護タクシーなどを利用し、設備が整った歯科医院への外来受診をご検討ください。

相談窓口:三次市在宅歯科医療連携室(事務局 健康推進課)

問い合わせ時間:月曜日～水曜日 9時～16時(祝日・年末年始を除く)

☎0824-62-6257 FAX0824-62-6382

健康相談などのお知らせ(広島県北部保健所)

相談	心の健康相談	エイズ検査および梅毒検査・相談
とき	5月19日(火) 受付時間 13時～14時30分	5月28日(木) 受付時間 9時～11時
ところ	広島県北部保健所(広島県三次庁舎第3庁舎)三次市十日市東四丁目6番1号	
その他	【対象】 ストレス・うつ病など心の健康について不安のある方およびその家族など 【スタッフ】 精神科医師・保健師	検査は無料・匿名で受けられます。 結果はその日にお知らせできます。 相談は随時実施しています。
申し込み・問い合わせ先	電話でご予約ください。秘密は厳守します。 広島県北部保健所 保健課保健対策係 ☎0824-63-5185	

三次市健康診断は、広報みよし6月号と一緒に配布する折り込みチラシでお知らせします。SNSでのお知らせも予定しています。



みんなの
介護保険高額介護(予防)サービス費に
ついて

介護保険サービスを利用され、1カ月ごとの利用者負担の合計額が著しく高額になったときは、一定の上限を超えた額を高額介護(予防)サービス費として申請により後から支給します。

利用者負担段階区分	世帯の上限額(月額)
①課税所得約690万円(年収約1,160万円)以上	140,100円(世帯)
②課税所得約380万円(年収約770万円)以上～約690万円(年収約1,160万円)未満	93,000円(世帯)
③上記以外の住民税課税世帯の方	44,400円(世帯)
④市民税非課税世帯	24,600円(世帯)
⑤利用者負担を24,600円への減額により生活保護受給者とならない方	
・合計所得金額および課税年金収入額の合計が80.9万円以下の場合	24,600円(世帯)
・老齢福祉年金の受給者	15,000円(個人)
⑥生活保護の受給者	15,000円(個人)
⑦利用者負担を15,000円への減額により、生活保護の受給者とならない場合	

【申請について】

- ・負担額が上限額を超えた月があった方に、市から介護保険高額介護(予防)サービス費支給申請書を送付しますので、提出してください。
- ・申請をされた翌月末頃に高額介護(予防)サービス費をご指定の銀行口座に振り込みます。その際、支給決定通知書を送付します。

※振り込み時期は、申請される時期によって前後する可能性があります。

※一度申請をされた方は再度申請をしていただく必要はありませんが、振込口座の変更をご希望の場合や対象者がお亡くなりになられた場合など、別途手続きが必要な場合があります。

☎ 高齢者福祉課介護保険係 ☎0824-62-6387 FAX0824-62-6285

「ゆげんき」でYou GENKI!

ゆげんきの運動教室のお知らせ

■スタジオ教室

ベーシックセブン	毎週火曜日	14時30分～14時50分
からだほぐし	毎週火曜日	15時～15時20分
ピラティス教室	毎週土曜日	10時30分～11時30分
やさしいヨガ教室	毎月第1・3火曜日	19時～20時

■プール教室

水中ウォーキング	毎週水曜日	14時30分～15時
機能改善水中体操	毎週金曜日	14時30分～15時30分

※詳しくは、ホームページをご覧ください。



ゆげんき
ホームページ

☎ 甲奴健康づくりセンターゆげんき ☎0847-67-5019 FAX0847-67-2019



高齢者に関する相談は三次市地域包括支援センターへ

高齢者支援の総合相談機関

- 困りごと・心配ごと、お気軽にご相談ください。
- 虐待などから高齢者の権利を守ります。
- 介護予防ケアプランを作成し、自立した生活を支援します。
- 高齢者が暮らしやすい地域づくりに取り組みます。



三次市地域包括支援センターでは、高齢者の皆さんが住み慣れた地域で安心して、その人らしい暮らしができるよう支援を行っています。福祉・介護・健康に関する相談や、その人の身体の状態に適したアドバイスなど、社会福祉士・保健師・主任ケアマネジャーなどの専門職員が連携してチームで皆さんを支えます。

相談については、高齢の方はもちろん、そのご家族や地域の人からなど、どなたでもご相談いただくことができます。ご相談は電話でも受け付けています。一人で抱え込まないで、お気軽にご相談ください。

☎ 高齢者福祉課高齢者福祉係 ☎0824-62-6145 FAX0824-62-6285
三次市地域包括支援センター ☎0824-65-1146

地域の敬老行事を支援します

多年にわたり社会に貢献された高齢者を敬愛し、その長寿を祝うため、今年度も市内で敬老行事が開催されます。敬老行事を通じて高齢者福祉について関心と理解を深めるとともに、高齢者自らの生活意欲の向上をめざしています。



市では、老人福祉法に基づく敬老行事の奨励のため、公共的団体(主催団体)に対して対象者が分かる閲覧用名簿を貸し出しています。名簿は、開催案内、行事準備・実施にのみ活用されています。

名簿の提供については、同意しないことを申し出ることができます。

書面等にて、次のとおりお申し出ください。 ※詳しくは、市ホームページでもご確認いただけます。

対象 市内にお住まいの75歳以上の方(粟屋町は70歳以上の方)

記載事項 名前・住所・生年月日および名簿提供に同意しない旨を記載してください。

申出方法 持参・郵送・FAXまたはメールでお申し出ください。 **申出期限** 6月1日(月)まで

※各団体によって、敬老行事対象年齢が異なります。 ※敬老行事が実施されない地域もあります。

☎・☎ 高齢者福祉課高齢者福祉係 ☎0824-62-6145 FAX0824-62-6285

✉ koureisha@city.miyoshi.hiroshima.jp

市ホームページ➡



広告 内容に関する責任は、広告主に帰属します。

手に負えない片付けは…

ごみのことなら

片付け本舗

無料出張見積! お気軽にお問合せください。

困っていることなら何でも、私たちにお任せください!

☎ **0120-65-5374**



片付け

- 1個から家丸ごとの不用品処分
- 大きな家具の移動
- リサイクル家電の処分

家屋解体

- 母屋・納屋・車庫・蔵など解体
- ※ 小さな解体の事でもお気軽にご相談ください

害獣・害虫駆除

- イタチ、アライグマ、ヌートリア、コウモリの駆除
- 蜂、シロアリ、ゴキブリの駆除

その他

- 空き家管理
- ハウスクリーニング
- エアコンクリーニング
- 土地の売却、賃貸

お知らせ
広場
Information Park
医療・保険 募集 補助・支援
スポーツ 講習・講座 その他

info みよし森のポッケ
無料開放

5月は「春のこどもまんなか月間」であり、三次市こどもの室内遊び場「みよし森のポッケ」を無料開放します。

とき 5月24日(日)

開館時間

- 〔3クール制〕(90分総入替制)
- 第1クール 9時30分～11時
- 第2クール 12時40分～14時10分
- 第3クール 14時40分～16時10分
- とき 5月25日(月)・26日(火)

開館時間

- 〔2クール制〕(120分総入替制)
- 第1クール 9時30分～11時30分
- 第2クール 14時～16時
- とき 5月24日(日)・25日(月)

問 こども家庭支援課 育児児支援係

☎0824-6216148
FAX0824-6216300



info 国民健康保険脱退の手続きを忘れずに

就職先の健康保険に加入されたら、国民健康保険の脱退手続きを電子申請システムまたは市役所(市民課保険年金係または各支所)で行ってください。

電子申請システム

電子申請システムを利用される場合、次の二次元コードの読み込み、または、市ホームページで「国保届出」と検索してください。



手続きに必要なもの

- ① 職場でもらった資格確認書または資格情報のお知らせ
- ② 国民健康保険の資格確認書
- ③ 手続きされる方の本人確認書類(マイナンバーカード・運転免許証など)

健康保険の使用誤りに注意!

会社の健康保険に加入後、マイナ保険証の情報更新や資格確認書等の到着には日数がかかります。その間に誤って国民健康保険で受診すると、後日医療費の返還手続きが必要とな

ります。受診時は必ず窓口で「保険切替中」とお伝えいただき、病院の指示に従ってください。

問 市民課保険年金係

☎0824-6216134
FAX0824-6312809

三次市水田用自動給水機導入支援事業補助金

市は、水田を管理するうえで、労働負担が大きく経営上の課題となっている水田の水管理の省力化を図るため、水田用自動給水機の導入にかかる経費を補助します。

対象者

- ① 出荷販売を行い、市内農地の登記面積の合計が30a以上である者
- ② メーカーが製造し、一般に販売するもの

補助対象経費および補助率

水田用自動給水機導入経費の5分の1以内(1台あたり上限1万円)
※水田用自動給水機は新品に限る
※水田用自動給水機は単年度につき、認定農業者、認定新規就農者は10台、それ以外は3台

申・問 農政課 農林振興係

☎0824-6216164
FAX0824-6410172

三次市小規模水稻生産者機械購入支援事業補助金

市では、地域の農業振興と大切な農地を守るため、小規模農業者を対象に、水稻栽培に必要な農業用機械の導入費用を補助します。

対象者

- ① 水稻を栽培(出荷販売)している、市内農地の登記面積の合計が30a以上5ha未満
- ② 申請年度の前年度の水稻栽培面積から3年以内に、新たに利用権設定を行い、現況面積より10%以上の農地で規模拡大する、イ自己所有農地での水稻栽培面積の拡大および新たに利用権設定を行い、現況面積より20%以上規模拡大する、ウ自己所有農地のみで、水稻栽培面積を拡大し、現況面積より50%以上規模拡大すること

補助対象経費および補助率

※地域計画に位置付けられていること
水稻栽培の用に供する機械等導入経費の10分の1以内(上限30万円)
※トラクター・コンバイン・田植機が対象
※中古機械は対象外
※乾燥調整機器やトラクターアタッチメントは対象外

申請期限

1次締め切り 12月末

申・問 農政課農林振興係

☎ 082416216164
FAX 082416410172

info 令和8年度ひろしまの森づくり事業の提案を募集

市の豊かな森林を次世代へ引き継ぐため、里山林の整備や森林学習を行う団体へ助成を行っています。

対象事業

- ・景観保全や鳥獣被害対策など、目的に沿った里山林の整備など
- ・里山林整備活動を行う団体の育成
- ・森林・林業体験活動

事業主体
地域の自治会、NPO法人、ボランティア団体、2戸以上の住民グループなど

応募方法
事業内容、目的、経費などを記載した提案書を提出してください。

※提案書は、市ホームページからダウンロードできます。

提出期限 7月31日(金)

申・問 農政課農林振興係または各支所

☎ 082416216163
FAX 082416410172



除草作業員を募集します

利用予定のない市有地を維持管理するため、除草作業員を募集します。

申込期間 5月11日(月)～22日(金)

作業募集地、参加資格などの要領については市ホームページをご覧ください。



市ホームページ

申・問 財産管理課住宅・財産活用係

☎ 082416216161
FAX 082416216137

info 車検用納税証明書の送付を取りやめます

軽自動車検査協会が軽NKS(軽自動車税納付確認システム)の運用を始めたことから、車検時に納税証明書の提示が原則不要となりました。これに伴い、口座振替やクレジットカード等で納付された方への納税証明書の送付を取りやめます。

納税証明書の提示が必要な場合

- ・納付直後(システム未反映のため)
- ・中古車の購入直後
- ・名義・ナンバー変更の直後
- ・他市区町村への引越越し直後
- ・過去の未納がある場合

問 収納課収納係

☎ 082416216127
FAX 082416216352



市ホームページ

info みよし人権ライブラリーをご活用ください

人権への理解を深めるためのDVDや絵本を所蔵しています。企業や地域での研修のほか、個人利用も可能です。DVDの貸し出し(一部除く)も行っています。

※ライブラリーのDVD等を利用してみよしまちづくりセンターで人権研修を行う場合、施設利用料を減免します(冷暖房費は自己負担・要事前申し込み)。

とき 平日の9時～17時

ところ みよしまちづくりセンター

対象者 市に在住または通勤・通学している方



市ホームページ

問 みよしまちづくりセンター

☎ 082416410091
FAX 082416410067

info B型肝炎訴訟説明会を開催します(予約不要)

集団予防接種によるB型肝炎ウイルス感染被害に対する救済手続きについての説明会を開催します。

B型肝炎患者の方、ご遺族の方などのご相談に応じます。

とき 5月30日(土)

10時～11時30分

(受付11時まで)

ところ 十日市きんさいセンター

2階講座室(1・2)

問 全国B型肝炎訴訟広島弁護士会事務局

フリーダイヤル

012011016589

代表者 藤井 裕

(広島弁護士会所属)

info 奥家住宅 見学会

保存修理中の国重要文化財「奥家住宅」が、工事完了に先駆け所有者により特別公開されます。美しく蘇った茅葺屋根や建築年代が判明した木小屋など、築200年超の魅力にぜひ触れてください。

とき 5月23日(土) 10時～15時

ところ 重要文化財 奥家住宅

(吉舎町敷地634番地)

※動きやすい服装でお越しください。
 ※駐車場に限りがありますので、お乗り合わせのうえお越しください。

問 社会教育課文化学習係

☎0824-6216191
 FAX 0824-6216288

info 剪定枝や木材の出し方について

剪定枝や木材は短くしてひもがけし、燃やせるごみで出してください。
 1本あたりの長さは60cm程度、直径は15cm程度まで、束の大きさ(直径)は40cm程度にしてください。
 クリーンセンターに直接搬入する場合も同様です。
 ※長く太いまま搬入された場合、お断りすることがあります。

問 環境政策課業務管理係

☎0824-6613449
 FAX 0824-6613168

info 「のーと三次」の電話予約は平日のみご利用可能です

AIオンデマンドバス「のーと三次」は、平日に限り、電話での乗車予約が可能です。土日祝に「今すぐ予約」で乗車する際は、市公式LINEや専用アプリによる予約をご利用ください。

電話による予約

備北交通株式会社

☎0801241519409

受付時間 平日9時～17時



市公式LINE



専用アプリのダウンロードはこちら

問 まちづくり交通課

☎0824-6216247
 FAX 0824-6216235

info 失語症者向け意思疎通支援者養成講座(無料)

失語症者のコミュニケーションを支援する人材を養成します。講義と実技で知識・技術を学び、修了後は広島県の登録者名簿に登録されます。
応募資格 受講後に失語症者の支援に携わることのできる18歳以上の
 の人
定員 30人 ※応募多数の場合は抽選
とき 7月26日(日)～12月6日(日)の期間で全9回
 ※オンラインでの実施含む
 ※7月26日(日)は公開講座
 ※公開講座のみの受講も可能、オンライン「Zoom」使用

ところ 広島市中区地域福祉センターなど(回によって会場が異なります)

申込方法 「広島県 意思疎通支援」で検索し、申し込みメールフォームから申し込み

※詳しい日程、場所、申し込み方法等は、広島県言語聴覚士会ホームページ「失語症の方々の支援」に掲載しています。

申込期限 6月26日(金)

申し込みはこちら



申し込みはこちら

問 広島県言語聴覚士会 意思疎通支援

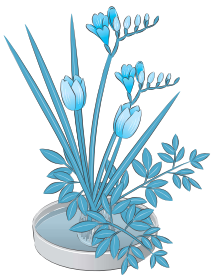
☎0801389517678
 ☎082196113080

info 第53回みよし市民祭「いけばな展」開催(入場無料)

とき 6月6日(土)9時～17時
 6月7日(日)9時～16時
ところ 三次市民ホールきりりサロンホール
 ※出品を希望される方は、5月22日(金)までに事務局までお問い合わせください。
 ※三次市文化連盟三次支部主催

問 三次市文化連盟三次支部事務局

☎0824-6211135



自動車税は6月1日までに納めましょう

納税は、金融機関、コンビニエンスストアのほか、地方税お支払いサイト、スマートフォン決済アプリ、口座振替納付などをご利用いただけます。

詳しくは、広島県のホームページ「県税のページ(納付の方法)」をご覧ください。

自動車税に関するお問い合わせ先 広島県北部県税事務所
 課税課 ☎0824-63-5181(代) 内線:3136

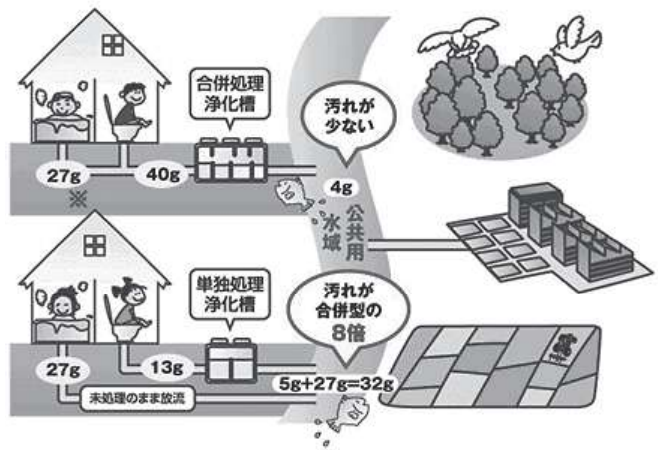


info 合併処理浄化槽への転換のお願い

台所や風呂などの生活排水がそのまま川に流れると、水質悪化や悪臭の原因になります。豊かな自然を守るため、単独処理浄化槽や汲み取り便槽から、トイレ排水とその他の生活雑排水の両方を合わせて処理できる「合併処理浄化槽」への転換をお願いします。下水道供用区域の方は下水道へご接続ください。

※BODの量：水中の有機物が微生物の働きで分解されるときに消費される酵素の量で、有機性の汚れが少なければこの数値が小さくなります。

出典：環境省発行小冊子「浄化槽」を使って、身近な水をきれいにしましょう！」より



浄化槽設置補助金をご利用ください！

合併処理浄化槽は、微生物の力で家庭の汚水をきれいにする身近な施設です。補助対象区域の住宅に設置される方へ、経費の一部を補助します。

- 補助対象 単独処理浄化槽および汲み取りからの転換、新築住宅、合併処理浄化槽の再設置
- 補助対象区域 公共下水道、特定環境保全公共下水道および農業集落排水の認可区域以外の区域
- 補助限度額 5人槽：46万9,000円、7人槽：64万5,000円、10人槽以上：86万4,000円

※合併処理浄化槽の再設置については、補助限度額が異なります。



市ホームページ

☎ 下水道課管理係 ☎0824-62-6151 FAX0824-62-6356

三次警察署管内防犯組合連合会・三次警察署 **地域安全三要素**

警察庁推奨 特殊詐欺対策アプリで
国際電話・詐欺電話をブロック！

みんなで

警察庁推奨

詐欺の電話はアプリでブロック！

無料

特殊詐欺対策アプリ

国際電話をブロック*

※国際電話の一括ブロックはAndroidのみ

詐欺電話をブロック

最新手口を把握

※この画像もAIによる生成画像です。巧妙な手口にはご注意ください。

ダウンロードは
こちらから

警察庁・SOS47
特殊詐欺対策ページ

広島県警察安全安心アプリ

「オトモポリス」をダウンロードして、
三次警察署からのお知らせをチェックしましょう！

詐欺対策

by NTTタウンページ

詐欺バスター Lite

TREND

☎ 三次警察署 ☎0824-64-0110 FAX0824-64-0116



市営住宅入居者募集

5月募集住宅

募集戸数:各1戸 募集期間:5月22日(金)~29日(金) [募集中に応募がなかった住宅は、随時募集住宅になります]

住宅名・部屋番号	場 所	月額家賃 (月収による)	構造・間取り など	収入要件 (月収額は法の規定により算定)	その他の要件など
公営住宅	西田2号住宅 4号棟302号 (平成12年度築)	22,100円~ 43,400円	中層耐火4階建 (3階) 3LDK	政令月収額 158,000円以下 (高齢者世帯、障害 者世帯などの場合 214,000円以下)の 世帯	①現在、住宅に困っていること。 ②申込者と同居親族が、納付期限の到来し ている税金およびその他の料金に未納 がないこと。 ③同居者は、夫婦(婚約者、内縁関係含む) 親子を主体とした親族であること。 ④申込者または同居親族が暴力団員でな いこと。 —単身申込可—
	明神住宅4-2号 (平成16年度築)	9,500円~ 18,600円	木造平屋建 2DK		
	荒瀬住宅1号館 19号 (昭和51年度築)	7,700円~ 15,200円	中層耐火5階建 (5階)3DK		
	下板木住宅7号 (平成6年度築)	13,200円~ 25,900円	木造2階建 3DK		

上記募集住宅以外の随時募集住宅(受付・審査後入居可能)もございます。詳しくは、市ホームページをご覧ください。

- 申し込みの際にマイナンバー(個人番号)と本人の確認を行います。「個人番号カード」か「番号通知カードと確認資料(運転免許証などの顔写真入りのもの1点または資格確認書など顔写真のないもの2点)」をお持ちください。
- 入居希望者が募集戸数を超える場合は、当選者と補欠者を抽選で決定します。補欠者は、1年間申込住宅の補欠となります。
- 家賃の他に駐車場使用料および共益費の発生する住宅があります。○申込書郵送の場合、募集期間中の消印有効となります。

応募・問 広島県ビルメンテナンス協同組合 三次市市営住宅管理グループ
〒728-0012 三次市十日市一中一丁目13番36号 グランドグレース十日市103号
☎0824-65-6002 FAX0824-62-6576 ✉miyoshi-shiten@midori-gr.com



市ホームページ



県営住宅入居者募集

募集住宅 三次市内の県営住宅のうち、新たに空き家が生じた住宅
※今回、入居者を募集する県営住宅がございます。

受付期間 6月9日(火)~11日(木) ※最終日までの消印有効

受付時間 8時30分~17時

受付機関 広島県ビルメンテナンス協同組合 県営住宅管理グループ
※詳しくは、6月3日(水)から配布される申し込みのしおり・募集一覧をご覧ください。

応募・問 広島県ビルメンテナンス協同組合 県営住宅管理グループ
〒728-0012 三次市十日市一中一丁目13番36号 グランドグレース十日市103号 ☎0824-62-6575



「特設人権相談所」を開設します

6月1日の「人権擁護委員の日」に合わせて、「特設人権相談所」を開設します。日常生活での様々な人権問題に、人権擁護委員が無料で相談に応じます。秘密は厳守されますので、お気軽にご利用ください。

開設日	会 場	開設時間
6月 1日(月)	市役所三良坂支所・よっしゃ吉舎	いずれも10時~12時
6月 2日(火)	市役所甲奴支所・みわ保健センター	
6月 4日(木)	作木山村開発センター	
6月 5日(金)	布野生涯学習センター	
6月 7日(日)	みよしまちづくりセンター	
6月11日(木)	君田保健センター	

問 三次人権擁護委員協議会(広島法務局三次支局内) ☎0824-62-5070



鳥獣被害対策に取り組む地域を募集しています

鳥獣による農作物被害の防止や軽減を図るためには、地域ぐるみで、侵入防止・環境改善・捕獲の対策を総合的に取り組むことが効果的となります。地域で一体となって、鳥獣被害対策に取り組んでみませんか。

受付期間 令和9年1月29日(金)まで ※令和8年度から変更になっています

対象者 市内の鳥獣被害対策に取り組む集落・地域・団体など

補助上限額 75万円

対象経費	補助率(上限額)
ワイヤーメッシュ柵・電気柵・トタン柵の資材費 ※事業費は30万円以上(税抜)	1/2(50万円)
通信機能付きカメラなどのICT機器・箱わなの経費 ※箱わなのみの購入は対象外	1/2(25万円)
狩猟免許(わな猟)取得の経費 ※3人まで	1万4千円
自作を除く箱わなの経費	1/2(5万円)
鳥獣の先進地視察、研修会などで依頼した講師謝礼	1/2(5万円)
鳥獣の潜み場所となっている、茂みの刈り払いに使用する林業機械などのリース代	1/2(15万円)
鳥獣の食肉を利活用するための調理器具代、ジビエ利活用研修の受講料	1/2(15万円)

申請方法 事業を実施する前に、所定の申請書類により、農政課または各支所に申請をしてください。

申・問 農政課農林振興係 ☎0824-62-6164 FAX0824-64-0172

【個別対策の防護柵設置補助事業】

受付期間 令和9年3月15日(月)まで **対象者** 市内の農地で農作物などを生産する人

補助率(上限額) 1/3(6万円) ※事業費は5千円以上(税抜)とする。

申請方法 事業を実施した後に、所定の申請書類により、三次市土地改良区に申請をしてください。

※農政課・各支所でも受付可

申・問 三次市土地改良区 ☎0824-63-2406

広島県が始動させた鳥獣対策の専門組織「一般社団法人広島県鳥獣対策等地域支援機構(通称:テゴス)」から本市に派遣された専任職員が、相談や指導などを行っています。テゴスに相談や指導などを希望する場合には、農政課にご連絡ください。

※テゴスは、防護柵の設置指導や研修会の講師などを行っています、捕獲は行っていません。



1月から三次市の専任職員として派遣されている西本賢二さん(写真:右)が指導する様子

広告 内容に関する責任は、広告主に帰属します。

5月からの本気。 学習相談、無料体験
IEの個別指導で苦手克服。 詳しくはこちらから↓

小中高 5教科対応
先生1人に生徒は2人まで
担任制の個別指導

全国に2300教室 やる気スイッチホールディングス 三次市十日市東1-2-43
個別指導塾スクールIE 三次校 ココスさん隣 ☎ 0824-69-0222

広告 内容に関する責任は、広告主に帰属します。

Dog salon ivy

ホームページはこちら♪
http://www.piolet.ne.jp/ppjsb/

三次市三若町にドッグサロンアイビーをオープンしました!
「もう一つの我が家のように」
わんちゃんとのコミュニケーションを大切に、プライベートな空間でわんちゃんがストレスなく過ごせるようなトリミングを心がけています。

ご予約・お問合せはこちら♪

Dogsalon ivy
三次市三若町1823 TEL: 090-4475-6665
営業時間: 9:00~18:00 定休日: 水曜日 @488kumno



狩猟免許を取得しませんか

【狩猟免許試験】(広島県主催)

日時	免許の種類	申込期限	試験場所
6月22日(月)13時	わな猟	5月22日(金)	呉市総合体育館
6月28日(日)10時30分	わな猟、網猟、第一種銃猟、第二種銃猟	5月29日(金)	広島県立総合体育館
7月 8日(水)13時	わな猟	6月 8日(月)	広島県三次庁舎
7月16日(木)10時30分	わな猟、第一種銃猟、第二種銃猟	6月16日(火)	安芸高田市民文化センター
7月25日(土)10時	わな猟	6月25日(木)	広島県福山庁舎
7月26日(日)10時	わな猟、網猟、第一種銃猟、第二種銃猟	6月25日(木)	広島県福山庁舎
7月30日(木)10時30分	わな猟	6月30日(火)	広島県立総合体育館
8月 7日(金)10時	わな猟、第一種銃猟、第二種銃猟	7月 7日(火)	広島県庄原庁舎
8月21日(金)10時30分	わな猟、第一種銃猟、第二種銃猟	7月21日(火)	広島県農業技術センター
8月31日(月)10時30分	わな猟、第一種銃猟、第二種銃猟	7月30日(木)	広島県立総合体育館

対象 広島県に住所を有し、わな猟・網猟は満18歳以上、第一種銃猟・第二種銃猟は満20歳以上の人

受験手数料 ・初めて受験する人 5,200円
 ・すでに狩猟免許を取得し、今回新たに別の種類を受験する人 3,900円

申込方法 ・広島県電子申請システムでの申し込み
 ・所定の事前申込書を、広島県自然環境課（〒730-8511 広島市中区基町10-52）または北部農林水産事務所林務第一課（〒727-0011 庄原市東本町一丁目4-1）などの各農林水産事務所に提出してください。
 ※事前申込書は、農政課および各支所でも配布しています。

申・問 広島県自然環境課 ☎082-513-2933

【狩猟免許(初心者)講習会】(広島県猟友会主催)

狩猟免許取得をサポートするために、座学と講習が行われます。日程などは広島県猟友会ホームページで確認してください。定員になり次第締め切りとなります。

受講料 ・初めて受験する人 7,200円
 ・すでに狩猟免許を取得し、今回新たに別の種類を受験する人 5,500円

申込方法 所定の申請書類を、一般社団法人広島県猟友会（〒730-0017 広島市中区鉄砲町4-1 広島県土地改良会館3階）に提出してください。※申請書類は、農政課および各支所でも配布しています。

申・問 一般社団法人広島県猟友会 ☎082-227-7890

【狩猟免許取得に係る市の補助事業】

免許の種類	対象	補助金額
第一種銃猟	新たに第一種銃猟免許を取得し、免許取得後は市内の猟友会に加入した人	5万円(定額)
わな猟	新たにわな猟免許を取得し、免許取得年度に広島県の狩猟者登録を行った人	狩猟免許取得・狩猟者登録に必要な経費(上限1万4千円) 自作を除く箱わなの購入経費の1/2(上限5万円)

申請方法 所定の申請書類により、農政課または各支所に申請をしてください。

申・問 農政課農林振興係 ☎0824-62-6164 FAX0824-64-0172

イノシシやシカなどの鳥獣の捕獲を行う場合には、県が開催する狩猟免許試験に合格して、次のいずれかの手続きを行う必要があります。

区分	狩猟による捕獲	許可による捕獲
内容	狩猟鳥獣を捕獲する場合	被害対策を行っても鳥獣による農作物被害などが収まらない場合
期間	11月15日～令和9年2月15日 ※令和9年2月末まで(イノシシ・シカの場合)	4月1日～10月31日、令和9年3月15日～3月31日 ※1回あたり最大3カ月以内
手続き方法	県に狩猟者登録の手続きを行う	市に捕獲許可の手続きを行う
問い合わせ先	県自然環境課、各農林水産事務所	農政課、各支所

問 農政課農林振興係 ☎0824-62-6164 FAX0824-64-0172



職業訓練講座

【備考】★印がついた講座は、三次市委託職業訓練講座です。

就職活動中の三次市民および三次市内事業所にお勤めの方は受講料無料となりますが、テキスト代・受験料は全額自己負担となります。

講座名	期間	時間	定員(人)	料金
★刈払機講習(土曜日コース)	6月6日	土 9時～16時20分	20	12,250円(修了証取得料含む) (テキスト代別)
★一般事務・基礎講座	6月10日・17日・24日	水 13時30分～16時30分	10	会員 8,000円(テキスト代別) 一般 9,000円(テキスト代別)
★Excelコース(夜間)	6月15日～7月16日	月・木 18時30分～20時30分	10	14,300円(テキスト代別)
★スキルアップ Word実践コース(夜間)	6月17日～8月5日	水 18時30分～20時30分	10	11,000円(テキスト代別)
★Excelコース	6月23日～7月24日	火・金 9時30分～11時30分	10	13,750円(テキスト代別)
「新しい自分を発見しよう！」講座	6月5日	金 9時～16時	10	会員 10,000円 一般 12,000円
中間管理職研修 (リーダー育成のためのチームビル ディング研修)	6月16日・17日	火・水 9時～16時	10	会員 17,580円 一般 19,780円
実践課長研修	6月11日・12日	木・金 9時～16時	10	会員 17,580円 一般 19,780円
セルフマネジメント力アップ研修	6月18日・19日	木・金 9時～16時	10	会員 17,580円 一般 19,780円
ファイナンシャルプランナー3級 受験対策講座	6月19日～9月1日	火・金 13時30分～16時30分	10	36,000円(テキスト代別)
日商簿記初級講座 夜間	6月18日～7月30日	月・木 18時30分～20時30分	10	会員 13,000円(テキスト代別) 一般 15,000円(テキスト代別)

※定員になり次第、受け付けを締め切りますのでご了承ください。

※ハローワーク三次において毎月くれんナビ(職業訓練説明会)を開催しております。求職者の方はぜひご参加ください。

応募・問 三次市職業訓練センター ☎・FAX0824-62-8500 ✉info@nhvtc.ac.jp

三次市職業
訓練センター
ホームページ



創業・就労支援ビジネススキルアップセミナー

「ワタシに合う仕事って？」思い込みを外し、自分の中の強みを見つけよう

転職や復帰、創業など、将来を考えると、不安や迷いを抱くことはありませんか。

心理学の視点を取り入れたワークを通して、自分の強みを言語化し、自信を持って次の一步を踏み出すための行動計画を一緒に整理していきます。

と き 6月10日(水) 10時～12時
と ころ みよしまちづくりセンター アシスタ lab.
参 加 費 無料
定 員 15人
託 児 あり ※お子さん1人につき300円(要事前予約)
申 込 期 限 6月3日(水)
講 師 心理教育コンサルタント いまにしのりこ 今西紀子さん



※申し込み多数の場合は、三次市在住、もしくは三次市へ通勤・通学をされている方を優先します。

※託児は別会場「ベビーハウスすみれ(三次町)」で実施します。

申・問 アシスタ lab. ☎0824-65-2061



詳細はこちら



三良坂平和美術館

特別企画展 ^{いいだやすこ} 飯田泰子展 一野にあるように ふたたびー

立体造形作家、飯田泰子氏のバードカービングを中心とした作品を紹介しています。どうぞ、お楽しみください。

と き 後期5月19日(火)～6月28日(日) 休館日 月曜日休館
開館時間 9時～17時(入館は16時30分まで)
入館料 一般500(400)円

※高校生以下および身体障害者手帳、療育手帳、精神障害者保健福祉手帳、被爆者健康手帳保持者は無料 ※()内は20人以上の団体料金



化身 飯田泰子

イベント情報

☆飯田泰子 羽根制作実演

※入館料が必要です。

と き 5月24日(日) 13時～
ところ 美術館ロビー

☆ミニチュアハウスを作ろう!

と き 6月14日(日) 13時～15時

ところ 三良坂コミュニティセンター会議室 参加費 3,000円
定員 10組(小学生以下は保護者同伴) 定員になり次第締め切ります。

問 三良坂平和美術館 ☎・FAX0824-44-3214

美術館あーとあい・きさ



エジプト、ルクソールの商人

^{おくだとしお} 奥田敏雄絵画展 一画業60年の歩みー

絵画の世界に魅せられて60年。

キャンバスに情熱を注ぎ込み、描き続ける作家奥田敏雄の歩みと変遷を、豊かな抒情性と透明感あふれる作品約40点の展示で広く紹介します。

と き 開催中～5月24日(日) 開館時間 10時～17時(入館は閉館の30分前まで)
休館日 月曜日(祝日の場合は翌平日)
入館料 一般500(400)円 65歳以上400(300)円

※()は、20人以上の団体料金 ※高校生以下および障害者手帳の所持者とその介助者は無料



問 美術館あーとあい・きさ ☎・FAX0824-43-2231

吉舎歴史民俗資料館

国登録文化財 ^{りんせんざん} 臨川山 ^{みょうかくじ} 明覚寺

東京築地本願寺の分院、両国の慈光院から移築され、令和6年3月に国登録文化財となった明覚寺本堂(吉舎町吉舎)の歴史と建物としての特徴や魅力について紹介します。

と き 開催中～8月25日(火)
開館時間 10時～17時(入館は閉館の30分前まで)
休館日 月曜日(祝日の場合は翌平日) 入館料 一般150(120)円

※()は、20人以上の団体料金 ※高校生以下、65歳以上、障害者手帳の所持者とその介助者は無料



問 吉舎歴史民俗資料館 ☎・FAX0824-43-2231

はらみちを美術館

あったか村きみた写真コンテスト展示会

あったかむら君田の美しい自然、豊かな表情を持つ四季の風景。

君田全域の川をはじめ、山や動植物などの自然や人々の暮らし、祭りやイベントなど季節の風物詩について、君田の特色が表現されている作品を展示します。

と き 5月16日(土)～31日(日)
休館日 火曜日
開館時間 9時30分～17時
入館料 一般300(250)円/高校生150(120)円

※()は、20人以上の団体料金

※中学生以下無料

※障害者手帳をご提示いただいた方は無料

問 はらみちを美術館 ☎・FAX0824-53-2015



辻村寿三郎人形館

す とくじょうこう
崇徳上皇 怨霊伝説 第二部

平家物語シリーズの中から、悲運の帝として知られる「崇徳上皇」に焦点を当てて展示しています。怖さの中に、美しさや親しみやすさも兼ね備えた、魅力溢れる人形たちをじっくりご堪能ください。

と き 開催中～7月12日(日)
ギャラリートーク

二代目辻村寿三郎によるトーク&人形舞い
5月17日(日)11時～/14時～

※通常の入館料のみでご観覧いただけます。

入館料 一般 800(700)円/学生 400(300)円

※中学生以下、障害者手帳所持者および介助者1人は無料
※()内は10人以上の団体料金

問 辻村寿三郎人形館(三次市歴史民俗資料館内)
☎・FAX0824-64-1036



血染めの崇徳上皇

【三次市歴史民俗資料館】

国史跡 寺町廃寺跡

～「ミタニデラ」を探せ!～

三次市には「寺町廃寺跡」という寺院跡と瓦窯跡があります。日本最古の仏教説話集「日本霊異記」に登場する「三谷寺」と考えられる寺院跡として注目されています。

と き 開催中～7月12日(日)
入館料 無料

開館時間 10時～17時
(入館は16時30分まで)

休館日 水曜日(祝日の場合は翌平日)

人形作り体験
ツアー受付中



詳しくはこちら

湯本豪一記念日本妖怪博物館(三次もののけミュージアム)

春の企画展

きつね へんげ
「狐と《変化物語》」

人を化かす妖怪の代表格として有名な狐。江戸時代の丹後国を舞台とした《変化物語》は、狐があの手この手で人間を化かす妖怪物語の傑作です。本作を中心に、九尾の狐や白蔵主など、様々な妖怪の狐を特集する展覧会です。

と き 開催中～6月23日(火) ※5月14日(木)から展示場面が一部変わります。

開館時間 9時30分～17時(入館は16時30分まで)

休館日 水曜日

入館料 一般1,000(800)円、高・大学生600(480)円、小・中学生300(240)円

※()は20人以上の団体 ※企画展・常設展は共通料金



「変化物語」上巻 江戸時代
【展示期間: 5月14日～6月23日】



ホームページ

関連イベント

◆もののけギャラリートーク ※毎月第3土曜日
学芸員が企画展示室をご案内します。
5月16日、6月20日 各日13時30分～14時
※参加費無料(要入館券)。申込不要。

◆もののけの日 ※毎月最後の日曜日
館長もののけトーク(常設展)や、様々な妖怪たちがお出迎えます。
5月31日
・博物館入館者に缶バッジプレゼント!(数量限定)
・交流館売店は5%オフでお得!(酒類除く)

問 湯本豪一記念日本妖怪博物館(三次もののけミュージアム) ☎0824-69-0111 FAX0824-69-0112

みよし風土記の丘ミュージアム

申・園 みよし風土記の丘ミュージアム
(広島県立歴史民俗資料館)
休館日 月曜日
入館料 一般220(170)円
大学生160(120)円
高校生以下・65歳以上無料
※()内は20人以上の団体料金
開館時間 9時～17時
(入館は16時30分まで)



広島県教育委員会
ホームページ

《春の展示会》
「えがおあふれるカップパたち」
—花輪敬三コレクション展—
と き 開催中～5月31日(日)
内容 見ればだれでも笑顔になる、個性豊かなカップパたち!花輪敬三氏寄贈の膨大なコレクションから、愛らしいカップパたちが集います。
※常設展の入館料でご覧いただけます。
〔関連行事〕
ふどきの丘春まつり
と き 5月17日(日)10時～15時
ふどきの丘体験教室—
「こふんの森たんけん①春のネイチャーゲーム」
と き 5月17日(日)10時～12時
《風土記の丘ギャラリー》
写真展「愛すべき広島島の自然—野山をさすらって」
と き 開催中～7月5日(日)
※常設展の入館料でご覧いただけます。
《文化財講座》
古墳時代の葬制について
と き 6月13日(土)14時～15時30分
講師 上田 直弥さん
(広島大学大学院人間社会科学部研究科准教授)
定員 100人(当日受付)
参加費 無料
(展示の観覧には、別に入館料が必要です)



Go! Go! みよし運動公園

〈筋膜セラピー講座〉

運動不足などで固まった筋膜を整え、
心も 体も 元気に

と き 毎週水曜日 14時～15時

と ころ 陸上競技場 会議室

参加費 800円

募集人数 8人

講 師 植藤 恵子さん(筋膜セラピスト)

〈ドライフラワーアレンジメント講座〉

と き 5月19日(火) 10時～11時

と ころ 陸上競技場 会議室

参加費 1,100円/人

材料費 1,500円 別途

募集人数 10人

講 師 丸岡 直子さん(里山labo)



〈膝編み講座〉

と き 5月26日(火) 10時～12時

と ころ 陸上競技場 会議室

参加費 1,500円/人

材料費 1,000円 別途

募集人数 5人

講 師 松本 倫子さん

〈セルフケア講座〉全4回でワンクール

と き ①5月23日(土) ②5月30日(土)

③6月 6日(土) ④6月13日(土)

各回19時～20時30分

と ころ 陸上競技場 会議室

参加費 各回500円/人 **募集人数** 10人

講 師 野口 善信さん (Pain Reset)

※筋肉の緊張を取り除き、体本来の日常状態に戻す手法を学びます。
アスリートのパフォーマンス向上にお勧めです。

申・問 みよし運動公園(東酒屋町)

☎0824-62-1994 FAX0824-64-0344



セイカカルチャー
スクールご案内

〈あそび運動教室〉

～身体能力を高めよう！運動好き、苦手な子も集まれ！～

と き 5月12日(火)・19日(火)・26日(火)

6月 9日(火)・16日(火)・23日(火)

各回 18時～18時50分

と ころ 電光石火みよしパーク カルチャーセンター

参加費 回数券3回分3,000円 ※1回券1,100円

対 象 年少～小学生

定 員 10人

持ち物 動きやすい服装、シューズ、タオル、飲み物

詳しくは、みよし公園ホームページをご確認ください。
皆様のご来園をスタッフ一同お待ちしております！

申・問 電光石火みよしパーク(四拾貫町)

(指定管理者:株式会社セイカスポーツセンター)

☎0824-66-3366 FAX0824-66-3370

〈ベビースイミング教室〉

～水中でお子さんと仲良くスキンシップ～

と き 5月12日(火)・19日(火)・26日(火)

6月 2日(火)・ 9日(火)・16日(火)・23日(火)

各回 10時45分～11時30分

と ころ 電光石火みよしパーク 温水プール

参加費 回数券4回分4,800円

※1回券1,300円

※別途プール入場料 410円/大人1人

対 象 首すわり完了～3歳

定 員 20組

持ち物 水着、水泳キャップ、タオル、飲み物、水遊びパンツ

広告 内容に関する責任は、広告主に帰属します。

ブランド品・骨董品・アンティーク品などの不用品を売れるものならなんでも買取ります！



(株)ジュエルグランズエムネ
担当 8 末宗良規



壊れたアクセサリー



骨董品・花瓶



カメラ



切手・テレカ

なんでも
鑑定

なごみや



0120-66-1035

1959年創業
株式会社 スエムネ

受付時間:10時～18時
広島県三次市塩町2123-5

LINE 査定受付中!

画像をお送りください
なんでも鑑定なごみや公式LINE





無料

内容	とき	ところ	問い合わせ先
障害者相談会 「きこえ」に困っている人のための相談会 相談員 伊達 元一郎 (身体障害者相談員) ※要約筆記あり 知的障害の相談会【要予約】 ※6月12日(金)までに予約をしてください。 相談員 新元 史子(知的障害者相談員) ピアカウンセリング【要予約】 相談員 ピアサポーター (一定の研修を修了した、障害を持つ当事者) ※病気との付き合い方、就労、生活、対人関係などの相談に応じます。	6月13日(土) 9時30分～11時30分	三次市福祉保健センター 1階相談室	三次市障害者 支援センター ☎0824-65-1131 FAX0824-65-1132
	6月21日(日) 10時～12時		
	随時(1回あたり約1時間)	三次市福祉保健センター 2階活動交流室 (またはご自宅へ訪問)	
消費生活相談	平日の 9時～12時、13時～16時 ※木曜日は相談員不在	市役所東館1階	市民課市民窓口係 (消費生活センター) ☎0824-62-6222 FAX0824-63-2809 ※休日は局番なしの188 (消費者ホットライン)
無料法律相談【要予約】 ※弁護士が対応	5月21日(木)、6月4日(木) 13時～16時	みよしまちづくりセンター	広島北部巡回法律相談センター ☎0120-969-214 (9時30分～16時)
広島北部巡回法律相談センター【要予約】 ※弁護士が対応	5月15日(金)	市役所三和支所	
	5月29日(金) 6月12日(金)	市役所三良坂支所 市役所作木支所	
県民相談 (日常生活で抱える民事上の問題や、相続・離婚などの家族問題、行政に関する困りごと、交通事故相談など。県の相談員が対応)	平日の 9時15分～12時、13時～16時 ※毎月第2木曜日は 無料弁護士相談【要予約】	広島県三次庁舎 第3庁舎1階	北部地域県民相談室 ☎0824-62-5522
子ども家庭相談 (子育ての悩み、子ども自身からの相談、DV等の困りごと、ひとり親家庭の支援など。専門の相談員が対応)	平日の8時30分～17時15分 ※5月18日(月)以降は 9時～17時	市役所東館2階	子ども家庭支援課 子ども家庭相談係 (三次市子ども家庭センター) ☎0824-64-6011 FAX0824-62-6300
行政相談 (国などに対する意見ほか。行政相談委員が対応) ※日程が変更される場合がありますので、ご利用の際はお問い合わせください。	5月20日(水)10時～12時	三良坂コミュニティセンター	総務省中国四国管区 行政評価局 ☎082-228-6173 FAX082-228-4955
	5月20日(水)14時～17時	八次コミュニティセンター	
	5月21日(木)9時～12時	粟屋コミュニティセンター	
	6月4日(木)10時～12時	作木山村開発センター	
	6月9日(火)9時～12時	市役所吉舎支所	
	6月9日(火)10時～12時	みわ保健センター	
	6月10日(水)9時～12時	市役所甲奴支所	
就職活動なんでも相談会 【対象】 15歳～49歳の方 【内容】 自分に合った就職活動の方法ほか ※電話でお申し込みください。	6月10日(水)・24日(水) 13時～16時	ハローワーク三次 2階大会議室	ひろしま北部若者 サポートステーション ☎・FAX082-516-6557



消費者の味方

電気・ガスの契約トラブルに注意!

— ウォーターサーバーのレンタルなど、電気・ガス以外のサービスを勧誘されるケースも —

相談事例

電力会社の代理店を名乗る事業者から電気切替えやウォーターサーバーのレンタルなどを長時間勧められ契約したがクーリング・オフしたい。

「都道府県内の電気料金が下がるので、対象地区すべてを訪問している」と言われたので、玄関先で話を聞くことにした。相手は電力会社の代理店を名乗り、契約中の電力会社の検針票を求められたため提示したところ、写真を撮影された。別の電力会社への切り替えを勧められ申し込んだが、その後も浄水型ウォーターサーバーのレンタルや害虫駆除などの相談ができるサポートサービスなどを勧められた。1時間以上の勧誘を受け、根負けしてそれらの契約書にサインをしたが、すべて不要なのでクーリング・オフしたい。(20歳代 男性)

訪問してきた事業者からアパート全体の電力プランが変更になると言われて契約したが、電力プランの変更は事実ではなかった。

一人暮らしをしているアパートに事業者が訪ねてきて「このアパート全体の電力プランが変更になる。電気料金も安くなる」と言い、申込書を出してきたので記入してしまった。後日、アパートの管理会社に問い合わせたところ、電力プランが変更になるなどということは知らないとされた。事業者の言っていたことが事実ではなかったとやめた。(20歳代 男性)

消費者へのアドバイス

- 契約先の事業者名や契約条件などをしっかりと確認し、料金プラン等の説明を受けたうえで契約の要否を検討しよう。
- 契約の意思がない場合は、はっきりと断り、検針票の記載情報は慎重に取り扱ひしよう。
- 電気・ガスの契約と同時に別のサービスを勧誘された際は本当に必要かよく検討したうえで判断しよう。また、契約後もクーリング・オフ等ができる場合があります。
- 困った場合にはすぐに最寄りの消費生活センター等に相談しよう(消費者ホットライン188)。

☎082416216222
 ☎082416312809
 FAX082416312809
 市民課市民窓口係(消費生活センター)
 休日は局番なしの188(消費者ホットライン)

Ⅰ人口の動き

人口総数…………… 46,853 人 (- 214 人)
 男…………… 22,683 人 (- 114 人)
 女…………… 24,170 人 (- 100 人)
 世帯総数…………… 22,898 世帯 (- 29 世帯)
 ◆3月31日集計 ()は対前月比 ※外国人を含む

Ⅱ3月の求人・求職状況

ハローワーク三次
 月間有効求職者数…………… 740人
 月間有効求人数…………… 876人
 月間有効求人倍率…………… 1.18倍

求人募集・仕事の相談はハローワークへ！
 ☎0824-62-8609 ☎0824-62-1859

Ⅲ3月の気象

気象庁(三次地点) 気象統計資料による
 ※3月1日~31日 集計
 降水量…………… 104.5mm
 平均気温…………… 4.5℃
 最高気温…………… 23.7℃ (30日)
 最低気温…………… - 3.6℃ (11日)

Ⅳ5月の納付

納期限は6月1日(月)です

- 固定資産税・都市計画税(1期)
- 軽自動車税

【課税内容について】課税課資産税係 ☎0824-62-6122

※納付相談はいつでも気軽にご連絡ください。
 【納付方法について】収納課収納係 ☎0824-62-6127



ーおとなの寺子屋ー

ネットで学ぶ往来本 受講生募集!

市立図書館では、インターネットを利用して、図書館にいながら遠方の講師の講義を受けることができる講座を行っています。往来本を通して、江戸の文化や生活を学びましょう。全6回の連続講座です。ぜひご参加ください。



※Zoomを利用した自宅受講もできます。
 ※往来本とは、平安時代から明治時代にかけて用いられた教科書のことです。

と き: 6月19日(金) 14時~16時 ※全6回
 6月開始(8月を除く毎月第3金曜日)

ところ: 市立図書館 2階 多目的室/Zoom

講師: 小泉 吉永氏(往来物研究家)

定員: 10人(図書館会場)

30人(Zoom) ※先着順

参加費: 6,000円(全6回通し券)



三次市立図書館
 「おとなの寺子屋」
 ホームページ



市立図書館
 ホームページ

申・問 三次市立図書館(中央館)
 ☎0824-62-2639
 FAX0824-63-2861

【6月の行事】

行事名	と き	対象
三次市立図書館(中央館) ☎0824-62-2639 FAX0824-63-2861 ※場所はいずれも2階(豊コーナー)です。		
このほんだいきすき ぷーさんの会	6日(土) 10時30分~	乳幼児から
紙芝居劇団「ことり」	おやすみ	乳幼児から
たんぼぼ	おやすみ	幼児から
あかちゃんと絵本の森	24日(水) 11時~	乳幼児から
トトロのおはなし会	27日(土) 10時30分~	乳幼児から
君田図書館 ☎・FAX0824-53-7050		
ばんびのお話し広場	27日(土) 10時30分~	幼児から
布野図書館 ☎・FAX0824-54-2288		
絵本の会「空色のたね」	20日(土) 10時30分~	乳幼児から
作木図書館 ☎・FAX0824-55-2610		
どんぐりさんのおはなし会	おやすみ	幼児から
吉舎図書館 ☎・FAX0824-43-4513		
ちいさいさんのおはなし広場	3日(水) 10時30分~	乳幼児から
おはなし広場	20日(土) 10時30分~	幼児から
三良坂図書館 ☎・FAX0824-44-4506		
おはなし会	16日(火) 10時30分~	乳幼児から
三和図書館 ☎0824-52-3739 FAX0824-52-3740		
絵本の広場	13日(土) 10時~	幼児から
甲奴図書館 休館中のため、カーター通りコミュニティセンターで行います。お問い合わせは、中央館まで。		
「へびくんのおさんぽ」 のおはなし会	13日(土) 10時~	乳幼児から一般

※日程が変更になる場合があります。

※ばんびのお話し広場の最新情報は、ばんびのInstagramに掲載します。

デジタルブックで「広報みよし」配信中! 10言語対応

- ブラウザでもアプリでもスマホやタブレットで読める
 - 10言語で読める《音声読み上げも(アプリのみ)》
- 【対応言語】 日本語 英語 中国語簡体字 中国語繁体字
 韓国語 タイ語 ポルトガル語 スペイン語 インドネシア語
 ベトナム語 ※ベトナム語は音声読み上げには対応していません。
 に対応した広報を閲覧することができます。
 ※翻訳は自動翻訳エンジンを使用しています。
 ※ブラウザ版は音声読み上げには対応していません。



カタログポケット

4月12日(日)、三次もののけミュージアムの来館者が40万人を達成し、記念のセレモニーが行われました。記念すべき40万人目は、広島

市からツーリングで偶然訪れた茶井亮貴さんと中西歩さん。「40万人目という、私たちにとっても忘れられない出来事になりました。これからも何十年と続いてくれたら嬉しいです」と笑顔で語っていただきました。絶好のツーリング日和に重なった出来事でしたが、このように、今後も訪れる方の思い出に残る場所であり続けてほしいです。☺



妖怪と記念撮影
 (左から:茶井亮貴さんと中西歩さん)

バレーボール



広島サンダーズ

第7回

もっとスポーツが好きになるトキメキ体験



三ツ黒パールズ

野球



福山パッツ

バスケット
ボール

陸上

中国電力
陸上競技部

中国電力陸上競技部

小学生対象
参加
無料



安芸高田わくなが
ハンドボールクラブ

ハンドボール

広島トップアスリートと一緒に様々なスポーツを体験するイベント
「トライ！スポーツ」を開催します。

スタンプラリー形式で様々なスポーツにふれ、スポーツの魅力を発見しよう！

令和8年

とき

5月30日 土
11時～15時

ところ

電光石火
みよしパーク
広島県三次市四拾貫町神田谷
(屋内アリーナ)

「三次東I.C」から車で約2分 駐車場あり

【対象】小学生 定員100人(先着順)

【持ち物】室内シューズ・飲み物・タオル
動きやすい服装

問い合わせ・申込先 三次スポーツコミッション (共生社会推進課スポーツ推進係内) ☎0824-62-6409 FAX0824-62-6235

【主催】トラスポ！ひろしま実行委員会【共催】一般社団法人三次スポーツコミッション/備北地区スポーツ推進委員協議会
【後援】三次市/安芸高田市教育委員会/庄原市教育委員会
【運営】株式会社ルーフトピック【協力】スポーツアクティベーションひろしま/株式会社電光石火

タイムスケジュール

- 11:00- 開会式
- 11:15- デモンストレーション
- 11:50-12:10 スポーツ体験 ①
- 12:20-12:40 スポーツ体験 ②
- 12:40-13:30 昼休憩
- 13:30-13:50 スポーツ体験 ③
- 14:00-14:20 スポーツ体験 ④
- 14:30-14:50 スポーツ体験 ⑤
- 14:50-15:00 閉会式・写真撮影

※近い学年ごとに組まれたチームで、5種目すべてのスポーツ体験ができます。

※各スポーツ体験は1回あたり20分間です。



よしだ しゅん

MC 吉田 峻 さん

注意事項

【飲食場所について】
ロビー又は観客席は飲食可能。
メインアリーナ内は水分補給のみ可能。

【当日の怪我、体調管理について】
主催者は、当イベント参加における傷病、事件・事故等において一切の責任を負いません。
当日体調がすぐれない場合(咳・発熱等)は、参加を見合わせていただくようお願いいたします。

【ゲスト・内容について】
予告なく変更する場合があります。予めご了承ください。

最新情報を
チェック!



トラスポ！ひろしま
公式Instagram

広報みよし 5月号 令和8年5月10日発行 No.266

発行/三次市 編集/秘書広報課
〒728-8501 広島県三次市十日市中二丁目8番1号

☎0824-62-6396 FAX0824-62-6223

✉ hisyo@city.miyoshi.hiroshima.jp

🌐 https://www.city.miyoshi.hiroshima.jp/

この広報紙は環境にやさしい再生紙と、大豆油インキを使用しています。



三次市公式
SNS

三次市の情報を
発信中! ぜひ、
登録やフォロー
をお願いします

友だち登録
はこちら



LINE



Facebook



X (旧Twitter)



Instagram

Team WISH
We illuminate Sports in Hiroshima

お申込みは
こちら

