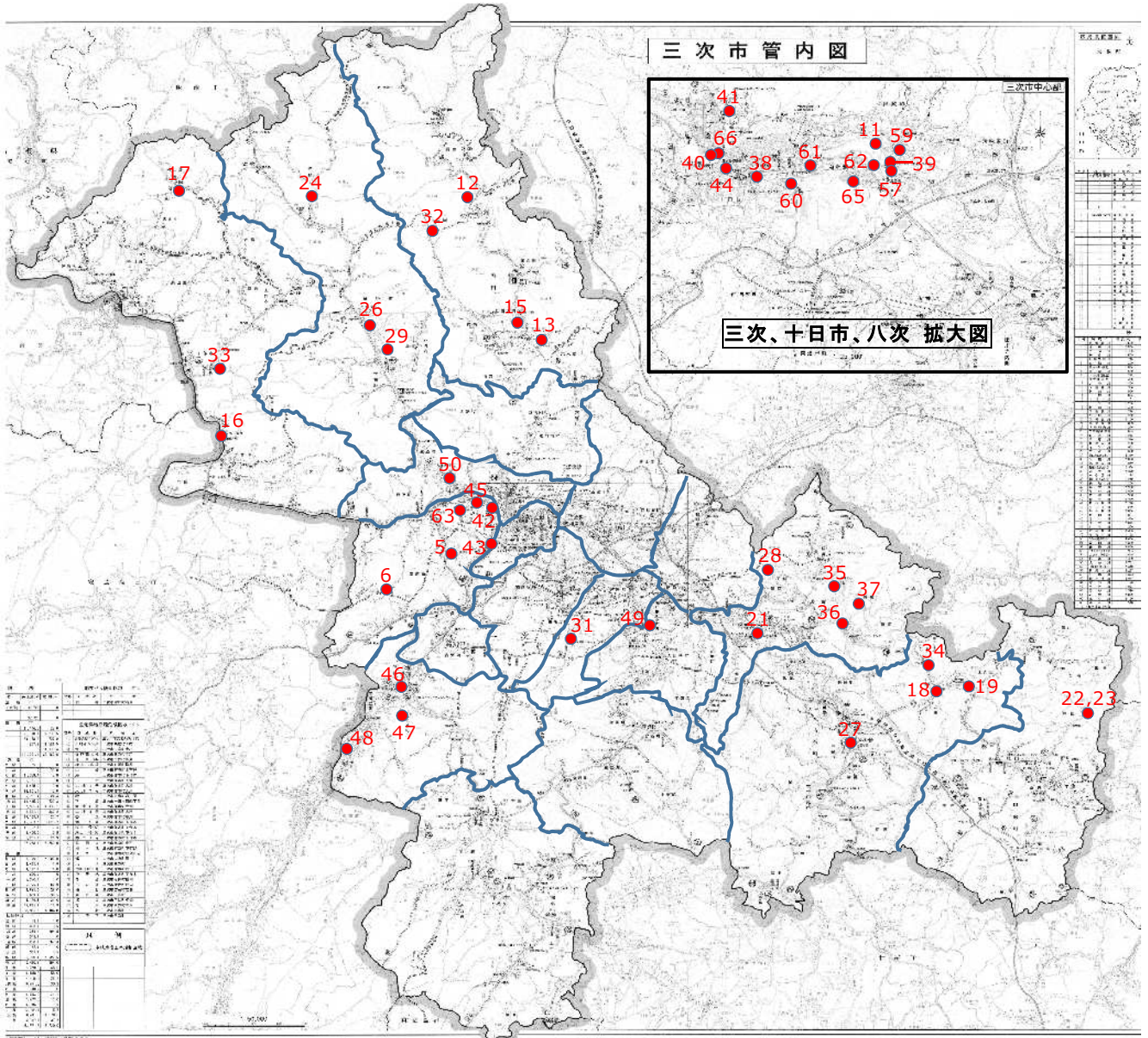


# 三次市公共施設・個別施設計画書

## [公園施設]



No.	施設名称	22	甲奴農村広場(倉庫)	36	オノ峠広場	48	敷町児童遊園
5	高谷山公園	23	甲奴農村広場(屋根付きゲートホール場)	37	田戸岬	49	本郷下児童遊園
6	粟屋多目的広場及び粟屋農村公園	24	横谷本谷地区農村公園屋外ステージ	38	三次駅西公衆トイレ	50	郷川児童遊園
11	畠敷町運動広場(トイレ)	26	布野小原広場(東屋、トイレ)	39	畠敷児童遊園	57	八次親水公園(東屋、トイレ)
12	君田沖の原農村公園	27	吉舎川魚の里公園(トイレ)	40	稲荷町児童遊園	59	畠敷ひろば
13	大柳文化公園 野外ステージ	28	みらさか交流公園(東屋)	41	寺戸児童遊園	60	十日市南ふれあいパーク
15	君田こども遊園地	29	知波夜公園	42	落岩児童遊園	61	南大下公園
16	農村公園便所及び手洗い場(オートキャンプ場)	31	廻神農村公園(トイレ他)	43	中の村児童遊園	62	麻原ひろば
17	岡三洲交流広場(休憩所、トイレ)	32	茂田農村広場	44	西町児童遊園	63	荒瀬コミュニティ広場
18	ひまわり舞台	33	作木常清滝山村広場	45	荒瀬児童遊園	65	堂山第二公園
19	吉舎安田農村公園	34	灰塚ダムトライアルパーク	46	中所児童遊園	66	松原ふれあい公園
21	稲荷山古墳公園(東屋、トイレ)	35	灰塚ダム記念公園	47	中央児童遊園		

※三次市都市公園長寿化計画に記載のNo.1～3 尾関山公園, No.4 寺戸親水公園, No.7 若宮公園, No.8 天神広場, No.9 出合いの広場, No.10 十日市親水公園, No.20 吉舎公園, No.25 三次市三次工業団地東公園, No.53 内町児童公園, No.54 岩脇古墳公園, No.56 旭町公園, No.58 三次町本通り小公園は欠番としています。

※『三次市公共施設等総合管理計画書(平成27年度)』策定後に解体や廃止した施設は欠番としています。

■施設情報（数字は令和元年度実績）

No.	施設名	役割	避難所	災害想定区域	運営	収入 (千円)	支出 (千円)	利用者数 (人)
No.1～3 尾関山公園, No.4 寺戸親水公園は, 長寿命化計画があるため未記入								
5	高谷山広場	市	—	—	直営	0	1,235	—
6	粟屋多目的広場及び粟屋農村公園	限	—	—	委託	0	202	—
No.7 若宮公園, No.8 天神広場, No.9 出会いの広場, No.10 十日市親水公園は, 長寿命化計画があるため未記入								
11	畠敷町運動広場(トイレ)	限	—	洪水	その他 (利用者管理)	0	0	—
12	君田沖の原農村公園	市	—	黄	指定管理	775	1,103	537
13	大柳文化公園 野外ステージ	地	—	—	指定管理	949	979	9,759
14	大柳文化公園 休憩・管理棟	解体済						
15	君田子ども遊園地	限	—	—	直営	0	540	—
16	農村公園便所及び手洗い場(オートキャンプ場)	市	—	洪水	指定管理	スポーツ・レクリエーション施設No.52 江の川カヌー公園さくぎと一体で管理		
17	岡三沢交流広場(東屋, トイレ)	限	—	—	直営	0	234	—
18	ひまわり舞台	市	—	洪水	直営	0	1	—
19	吉舎安田農村公園	地	—	洪水黄	委託	0	250	—
No.20 吉舎公園は, 長寿命化計画があるため未記入								
21	稲荷山古墳公園(東屋, トイレ)	限	—	赤	委託	0	651	—
22	甲奴農村広場(倉庫)	限	—	—	指定管理	市民文化系施設No.125 有田・福田構造改善センターと一体で管理		1,275
23	甲奴農村広場(屋根付きゲートボール場)	限						
24	横谷本谷地区農村公園屋外ステージ	限	—	—	直営	0	0	—
No.25 三次市三次工業団地東公園は, 長寿命化計画があるため未記入								
26	布野小原広場(東屋, トイレ)	限	—	黄	直営	0	15	—
27	吉舎川魚の里公園(トイレ)	市	—	洪水黄	指定管理	1,022	1,031	12,000
28	みらさか交流公園(東屋)	市	—	洪水	直営	0	151	—
29	知波夜公園	限	—	—	委託	0	25	—
30	三若農村公園	廃止済						
31	廻神農村公園(トイレ他)	限	—	黄	委託	0	89	—
32	茂田農村広場	限	—	黄	直営	0	0	—

33	作木常清滝山村広場	市	—	赤	指定管理	0	48	—
34	灰塚ダムトライアルパーク	限	—	—	指定管理	245	1,045	2,702
35	灰塚ダム記念公園	市	—	—	その他 (地元管理)	0	0	—
36	オノ峠広場	市	—	—	その他 (地元管理)	0	0	—
37	田戸岬	市	—	—	その他 (地元管理)	0	0	—
38	三次駅西公衆トイレ	市	—	洪水	直営	0	2,345	—
39	畠敷児童遊園	限	—	洪水	直営	0	130	—
40	稻荷町児童遊園	限	—	洪水	直営	0	383	—
41	寺戸児童遊園	限	—	洪水 黄	直営	0	185	—
42	落岩児童遊園	限	—	洪水 赤	直営	0	39	—
43	中の村児童遊園	限	—	洪水	直営	0	176	—
44	西町児童遊園	限	—	洪水	直営	0	120	—
45	荒瀬児童遊園	限	—	—	直営	0	56	—
46	中所児童遊園	限	—	洪水	直営	0	18	—
47	中央児童遊園	限	—	—	直営	0	19	—
48	敷町児童遊園	限	—	洪水	直営	0	34	—
49	本郷下児童遊園	限	—	洪水	直営	0	48	—
50	郷川児童遊園	限	—	赤	直営	0	11	—
51	折原児童遊園	廃止済						
52	神之瀬児童遊園	廃止済						
No.53 内町児童公園, No.54 岩脇古墳公園は, 長寿命化計画があるため未記入								
55	畠敷公園	廃止済						
No.56 旭町公園は, 長寿命化計画があるため未記入								
57	八次親水公園(東屋, トイレ)	限	—	洪水	直営	0	836	—
No.58 三次町本通り小公園は, 長寿命化計画があるため未記入								
59	畠敷ひろば	限	—	—	その他 (地元管理)	0	0	—
60	十日市南ふれあいパーク	限	—	洪水	その他 (地元管理)	0	0	—
61	南大下公園	限	—	洪水	その他 (地元管理)	0	0	—

62	麻原ひろば	限	—	洪水	その他 (地元管理)	0	0	—
63	荒瀬コミュニティ広場	限	—	洪水	その他 (地元管理)	0	0	—
64	王子ふれあい広場		廃止済					
65	堂山第二公園	限	—	—	その他 (地元管理)	0	0	—
66	松原ふれあい公園	限	—	洪水	その他 (地元管理)	0	0	—

## ■現状・課題

### 5 高谷山広場

- 機能
  - ・霧の海展望台，トイレ，駐車場
- 重要性等
  - ・展望台には，秋から早春かけて多数の来訪者あり。
- 点検結果
  - ・シーズンには多数の来訪者があり，駐車施設が一時的に不足することはあるが，施設の設備上の大きな問題はない。
  - ・令和2年度，炊事場を撤去。

### 6 粟屋多目的広場及び粟屋農村公園

- 機能
  - ・コミュニティの醸成，住民の健康増進及び都市住民との交流の促進を図り，生活環境の整備及び地域の活性化を進めることを目的として建設。
  - ・多目的広場は，野球場として整備し，地域スポーツ少年団野球部が活用。
- 重要性等
  - ・地域のスポーツができるグラウンドとして重要性が高い。
- 点検結果
  - ・築20年経過，東屋やトイレ等に痛みがあるが，適切に管理。
  - ・利用者は限定的。

### 11 畠敷町運動広場（トイレ）

- 機能
  - ・テニスコート，トイレ
- 重要性等
  - ・浸水想定区域内，管理は利用者。
- 点検結果
  - ・設置年不明。老朽化が進む。
  - ・利用者は限定的。

### 12 君田沖の原農村公園

- 機能
  - ・コミュニティの醸成，住民の健康増進及び都市住民との交流の促進を図り，生活環境の整備及び地域の活性化を進めることを目的として建設。
  - ・休憩等に利用できる建物，キャンプ，グラウンドゴルフ場や市民農園を整備。
- 重要性等
  - ・土砂災害警戒区域内。
  - ・イベントにより地域外からの多くの観光客を招いており，地域活性化のための重要な施設。
- 点検結果
  - ・築17年経過，適切に管理。
  - ・地元でホテル祭りや川とひまわり祭りなどを開催し，多くの町外からの観光客を招く。

### 13 大柳文化公園 野外ステージ

- 機能
  - ・ステージ，芝生広場
- 重要性等
  - ・イベント集客のためのステージ及び芝生広場。
- 点検結果
  - ・築29年経過，建物や設備の老朽化が進む。利用状況から設備改修が必要か検討。

### 15 君田こども遊園地

- 機能 ・ 東屋，トイレ，屋外遊具
  - 重要性等 ・ 地域住民の遊び場。
  - 点検結果 ・ 築 27 年が経過し，老朽化が進む。屋外遊具を含め耐用年数経過時には，設備のあり方を検討。
- 16 農村公園便所及び手洗い場（オートキャンプ場）
- 機能 ・ 江の川カヌー公園さくぎのキャンプ場にあるトイレなど
  - 重要性等 ・ 浸水想定区域内。  
・ 体験型の観光施設。近年のキャンプブームで年間を通じて施設利用あり。
  - 点検結果 ・ 築 18 年経過，老朽化が進む。長寿命化を図るため計画的な修繕が必要。
- 17 岡三沢交流公園（東屋，トイレ）
- 機能 ・ 休憩所，トイレ
  - 重要性等 ・ 岡三沢交流公園への来訪者用休憩所，トイレ。
  - 点検結果 ・ 休憩所は築 23 年経過，トイレは築 21 年経過，老朽化が進む。利用者は少ない。
- 18 ひまわり舞台
- 機能 ・ 灰塚ダム建設関連施設として国設置。
  - 重要性等 ・ 浸水想定区域内，土砂災害警戒区域に隣接。灰塚ダム建設関連公園。管理は地元地区住民。
  - 点検結果 ・ 築 21 年経過，木製舞台は一部劣化が見られる。
- 19 吉舎安田農村公園
- 機能 ・ コミュニティの醸成，住民の健康増進及び都市住民との交流の促進を図り，生活環境の整備及び地域の活性化を進めることを目的として建設。
  - 重要性等 ・ 浸水想定区域内，土砂災害警戒区域内。
  - 点検結果 ・ 築 24 年経過，草刈りやトイレ清掃は地元管理。  
・ 利用者は少ない。
- 21 稲荷山古墳公園（東屋，トイレ）
- 機能 ・ コミュニティの醸成，住民の健康増進及び都市住民との交流の促進を図り，生活環境の整備及び地域の活性化を進めることを目的として建設。近くに稲荷山古墳群，隣接地には共同の墓苑。
  - 重要性等 ・ 土砂災害特別区域内。
  - 点検結果 ・ 築 27 年経過。東屋とトイレの痛みは少ない。擬木の手すりの破損箇所あり。  
・ 令和 2 年度に危険遊具を撤去  
・ 墓参り以外での利用は少ない。
- 22, 23 甲奴農村広場（倉庫），甲奴農村広場（屋根付きゲートボール場）
- 機能 ・ 有田・福田両地区住民のためのグラウンド，倉庫，屋根付きゲートボール場。
  - 重要性等 ・ 毎月 1 回程度，行事等で使用。地域にとっては重要な広場で，倉庫も必要。
  - 点検結果 ・ 倉庫は築 30 年経過，屋根付きゲートボール場は築 16 年経過，地元で適切に管理。  
・ 地域行事で使われる以外は施錠されており，フェンスの中に自由に出来ないため，一般住民による利用率は低い。
- 24 横谷本谷地区農村公園屋外ステージ
- 機能 ・ 農事組合法人本谷が倉庫として利用。
  - 重要性等 ・ 地域避難場所（大原宮会館）に隣接。

- 点検結果 ・ 築 31 年経過。現在は倉庫として活用。農事組合法人が適切に管理。譲渡を進める。
- 26 布野小原広場（東屋，トイレ）
- 機能 ・ トイレ，東屋，物置
  - 重要性等 ・ 土砂災害警戒区域内。  
・ 地域の広場
  - 点検結果 ・ 築 28 年経過し，老朽化が進む。利用者は限定的。
- 27 吉舎川魚の里公園（トイレ）
- 機能 ・ トイレ
  - 重要性等 ・ 浸水想定区域内，土砂災害警戒区域内。  
・ 吉舎ふるさとプラザの補助的な施設。
  - 点検結果 ・ 築 28 年経過，老朽化が進む。  
・ 車イス利用者可能トイレあり。オストメイトなし。  
・ 現状は維持するが，吉舎ふるさとプラザを含めて大規模改修が必要な場合は，施設のあり方を検討。
- 28 みらさか交流公園（東屋）
- 機能 ・ 4 面の広場，東屋
  - 重要性等 ・ 浸水想定区域内。
  - 点検結果 ・ 東屋は築 16 年経過。当面は現状維持で，大規模改修が必要な場合は，施設のあり方を検討。
- 29 知波夜公園
- 機能 ・ 名称は公園ではあるが広場（空地）。
  - 重要性等 ・ 特記事項なし。
  - 点検結果 ・ 設置から 39 年経過。建築物なし。
- 31 廻神農村公園（東屋，トイレ，倉庫）
- 機能 ・ 圃場整備時に公園として設置。
  - 重要性等 ・ 土砂災害警戒区域内。
  - 点検結果 ・ 設置から 24 年経過。  
・ 公園として利用している地域住民はほとんどいない。
- 32 茂田農村広場
- 機能 ・ 既に地域へ集会所として譲渡した施設の前の広場（グラウンド）。
  - 重要性等 ・ 土砂災害警戒区域内。地域避難場所（農村広場管理センター）に隣接。
  - 点検結果 ・ 設置から 38 年経過，フェンスの痛みが激しい。建築物なし。広場は地元で適切に管理。
- 33 作木常清滝山村広場
- 機能 ・ 日本の滝百選で観光スポットの常清滝につながる広場。東屋，トイレ。
  - 重要性等 ・ 土砂災害特別警戒区域内。
  - 点検結果 ・ 設置から 23 年経過，老朽化が進む。
- 34 灰塚ダムトライアルパーク
- 機能 ・ バイクトライアル施設
  - 重要性等 ・ バイクトライアル中国地区選手権の開催など，灰塚ダム建設関連施設の活用と広く三次市の PR に寄与する施設。
  - 点検結果 ・ 建物はない。
- 35 灰塚ダム記念公園

- 機能 ・灰塚ダム建設関連施設として国設置。
  - 重要性等 ・灰塚ダム建設関連公園。管理は地元地区住民。
  - 点検結果 ・築13年経過，木製ベンチ等劣化が見られる。
  - ・車イス利用者可能トイレあり。オストメイトなし。男女トイレは和式。
- 36 オノ峠広場
- 機能 ・灰塚ダム建設関連施設として国設置。
  - 重要性等 ・灰塚ダム建設関連公園。管理は地元地区住民。
  - 点検結果 ・建物はない。
- 37 田戸岬
- 機能 ・灰塚ダム建設関連施設として国設置（広場，山林）
  - 重要性等 ・灰塚ダム建設関連公園。管理は地元地区住民。
  - 点検結果 ・建物はない。
- 38 三次駅西公衆トイレ
- 機能 ・公衆トイレ
  - 重要性等 ・浸水想定区域内。
  - 点検結果 ・築5年経過。主に駅利用者，三次市訪問者が利用。
  - ・大規模修繕箇所なし。
  - ・多目的トイレ（オストメイト設置）あり。男女トイレは洋式。
- 39 畠敷児童遊園
- 機能 ・子ども向けの遊び場（遊具，ベンチ，倉庫）
  - 重要性等 ・浸水想定区域内。
  - 点検結果 ・特記事項なし。
- 40 稲荷町児童遊園
- 機能 ・子ども向けの遊び場（遊具，サッカーゴール）
  - 重要性等 ・浸水想定区域内。
  - 点検結果 ・特記事項なし。
- 41 寺戸児童遊園
- 機能 ・子ども向けの遊び場（東屋，遊具，トイレ）
  - 重要性等 ・浸水想定区域内，土砂災害警戒区域内。
  - 点検結果 ・特記事項なし。
- 42 落岩児童遊園
- 機能 ・子ども向けの遊び場（遊具，ベンチ，藤棚）
  - 重要性等 ・浸水想定区域内，土砂災害特別警戒区域内。
  - 点検結果 ・特記事項なし。
- 43 中の村児童遊園
- 機能 ・子ども向けの遊び場（遊具，ベンチ）
  - 重要性等 ・浸水想定区域内。
  - 点検結果 ・特記事項なし。
- 44 西町児童遊園
- 機能 ・子ども向けの遊び場
  - 重要性等 ・浸水想定区域内。
  - 点検結果 ・特記事項なし。
- 45 荒瀬児童遊園



- 機能 ・子ども向けの遊び場（東屋）
  - 重要性等 ・特記事項なし。
  - 点検結果 ・特記事項なし。
- 46 中所児童遊園
- 機能 ・子ども向けの遊び場
  - 重要性等 ・浸水想定区域内。
  - 点検結果 ・特記事項なし。
- 47 中央児童遊園
- 機能 ・子ども向けの遊び場
  - 重要性等 ・特記事項なし。
  - 点検結果 ・特記事項なし。
- 48 敷町児童遊園
- 機能 ・子ども向けの遊び場
  - 重要性等 ・浸水想定区域内。
  - 点検結果 ・特記事項なし。
- 49 本郷下児童遊園
- 機能 ・子ども向けの遊び場（遊具）
  - 重要性等 ・浸水想定区域内。
  - 点検結果 ・特記事項なし。
- 50 郷川児童遊園
- 機能 ・子ども向けの遊び場（遊具）
  - 重要性等 ・土砂災害特別警戒区域内。
  - 点検結果 ・特記事項なし。
- 57 八次親水公園（東屋，トイレ）
- 機能 ・市街地公園（広場，東屋，ベンチ）
  - 重要性等 ・浸水想定区域内。
  - 点検結果 ・築5年経過。東屋は軽量鉄骨造，トイレは鉄筋コンクリート造。主に地域住民が利用。  
・大規模修繕箇所なし。
- 59 畠敷ひろば
- 機能 ・市街地公園（広場，東屋，ベンチ）
  - 重要性等 ・特記事項なし。
  - 点検結果 ・築15年経過，東屋は軽量鉄骨造，ベンチは擬木。主に地域住民が利用。  
・大規模修繕箇所なし。
- 60 十日市南ふれあいパーク
- 機能 ・市街地公園（広場，東屋，ベンチ）
  - 重要性等 ・浸水想定区域内。
  - 点検結果 ・築16年経過，東屋は軽量鉄骨造，ベンチは擬木。主に地域住民が利用。  
・大規模修繕箇所なし。
- 61 南大下公園
- 機能 ・市街地公園（広場，遊具，仮設トイレ）
  - 重要性等 ・浸水想定区域内。
  - 点検結果 ・築15年経過。主に地域住民が利用。  
・大規模修繕箇所なし。



- 62 麻原ひろば
- 機能 ・市街地公園（広場，藤棚，ベンチ，遊具，仮設トイレ、倉庫）
  - 重要性等 ・浸水想定区域内。
  - 点検結果 ・築 12 年経過。木製ベンチ。主に地域住民が利用。  
・大規模修繕箇所なし。
- 63 荒瀬コミュニティ広場
- 機能 ・市街地公園（遊具）
  - 重要性等 ・浸水想定区域内。地域避難場所（下荒瀬集会所）隣接。
  - 点検結果 ・主に地域住民が利用。大規模修繕箇所なし。
- 65 堂山第二公園
- 機能 ・広場（遊具，倉庫）
  - 重要性等 ・特記事項なし。
  - 点検結果 ・主に地域住民が利用。大規模修繕箇所なし。
- 66 松原ふれあい公園
- 機能 ・広場（東屋，ベンチ）
  - 重要性等 ・浸水想定区域内。
  - 点検結果 ・築 16 年経過。東屋は軽量鉄骨造，ベンチは擬木。主に地域住民が利用。  
・大規模修繕箇所なし。

**【管理に関する基本方針】**

- 公園配置に偏りが無いよう，地域内での適正な配置を検討します。
- 施設の点検や美化・草刈り等の維持管理について，一元化を図る等，業務の効率化を検討します。
- 利用者が限定的，利用者が極端に少ない，空き地同様になっている等，既に公園としての役割を終えている施設については，廃止を検討します。

# ●公園施設【66施設】

(凡例: ▲耐用年数超過5年前 ■耐用年数超過)

No.	施設名称	担当部署	代表建築年月日	経過年数	耐用年数	延床面積(m <sup>2</sup> )	構造	地域	取組内容	方針	計画実績	H29	H30	H31 R1	R2	R3	R4	R5	R6	R7
1	尾関山公園(展望台他)	都市建築課	昭和38年1月1日	58	38	230.64	RC	三次	三次市都市公園長寿命化計画に記載あり											
2	尾関山公園公衆トイレ	都市建築課	平成6年3月31日	26	15	33.52	W	三次	三次市都市公園長寿命化計画に記載あり											
3	尾関山公衆トイレ(さくら荘)	都市建築課	平成1年4月1日	31	15	39.70	W	三次	三次市都市公園長寿命化計画に記載あり											
4	寺戸親水公園公衆トイレ	都市建築課	平成2年2月20日	31	15	33.18	W	三次	三次市都市公園長寿命化計画に記載あり											
5	高谷山公園	商工観光課	不明	—	38	69.42	RC	粟屋	展望施設及びトイレについては現状維持します。	現状維持	計画 実績	⇒	⇒	⇒	⇒	⇒	⇒	⇒	⇒	⇒
6	粟屋多目的広場及び粟屋農村公園	農政課	平成12年3月9日	21	38	7.23	RC他	粟屋	関係者と施設のあり方(条例廃止等含め)を検討します。	あり方検討	計画 実績	⇒	⇒	⇒	⇒	協議	⇒	⇒	⇒	⇒
7	若宮公園(トイレ他)	都市建築課	昭和35年3月6日	61	38	60.57	RC	十日市	三次市都市公園長寿命化計画に記載あり											
8	天神広場(トイレ)	都市建築課	平成14年4月17日	18	34	17.28	CB他	十日市	三次市都市公園長寿命化計画に記載あり											
9	出会いの広場(トイレ)	都市建築課	平成12年4月17日	20	34	31.21	CB	十日市	三次市都市公園長寿命化計画に記載あり											
10	十日市親水公園(トイレ)	地域振興課	平成1年4月1日	31	31	26.84	S	十日市	三次市都市公園長寿命化計画に記載あり											
11	畠敷町運動広場(トイレ)	地域振興課	不明	—	34	5.28	CB	八次	関係者と施設のあり方(条例廃止等を含め)を検討します。	あり方検討	計画 実績	⇒	⇒	⇒	⇒	協議	⇒	⇒	⇒	⇒
12	君田沖の原農村公園	農政課	平成15年5月1日	17	22	273.39	W	君田	当面は現状維持とし、利用状況や施設の劣化状況を見極め、大規模改修を行う際は、施設(機能)のあり方について検討します。	現状維持	計画 実績	⇒	⇒	⇒	▲	⇒	⇒	⇒	⇒	■
13	大柳文化公園野外ステージ	商工観光課	平成5年3月30日	27	17	200.10	W	君田	当面は現状維持とし、利用状況や施設の劣化状況を見極め、大規模改修を行う際は、施設(機能)のあり方について検討します。	現状維持	計画 実績	⇒	⇒	⇒	⇒	⇒	⇒	⇒	⇒	⇒
14	大柳文化公園休憩・管理棟	商工観光課	平成3年3月30日	29	24	175.00	W	君田	令和2年度解体中			令和2年度解体中								
15	君田子ども遊園地	商工観光課	平成5年4月1日	27	38	52.83	W	君田	当面は現状維持とし、利用状況や施設の劣化状況を見極め、大規模改修を行う際は、施設(機能)のあり方について検討します。	現状維持	計画 実績	⇒	⇒	⇒	⇒	⇒	⇒	⇒	⇒	⇒

(凡例: ▲耐用年数超過5年前 ■耐用年数超過)

No.	施設名称	担当部署	代表建築年月日	経過年数	耐用年数	延床面積(m <sup>2</sup> )	構造	地域	取組内容	方針	計画実績	H29	H30	H31 R1	R2	R3	R4	R5	R6	R7	
16	農村公園便所及び手洗い場(オートキャンプ場)	商工観光課	平成14年2月28日	19	15	48.49	W	作木	当面は現状維持とし、利用状況や施設の劣化状況を見極め、大規模改修を行う際は、施設(機能)のあり方について検討します。	現状維持	計画 実績	⇒ ⇒	⇒ ⇒	⇒ ⇒	⇒ ⇒	⇒ ⇒	⇒ ⇒	⇒ ⇒	⇒ ⇒	⇒ ⇒	
17	岡三洲交流広場(東屋、トイレ)	商工観光課	平成9年4月1日	23	15	17.13	W	作木	関係者と施設(機能)のあり方について検討します。	あり方検討	計画 実績	⇒ ⇒	⇒ ⇒	⇒ ⇒	⇒ ⇒	協議 ⇒	⇒ ⇒	⇒ ⇒	⇒ ⇒	⇒ ⇒	
18	ひまわり舞台	地域振興課	平成12年2月1日	21	31	67.00	S	吉舎	関係者と施設(機能)のあり方について検討します。	あり方検討	計画 実績	⇒ ⇒	⇒ ⇒	⇒ ⇒	⇒ ⇒	協議 ⇒	⇒ ⇒	⇒ ⇒	⇒ ⇒	⇒ ▲	
19	吉舎安田農村公園	農政課	平成8年11月1日	24	34	16.15	CB他	吉舎	関係者と施設のあり方(条例廃止等を含め)を検討します。	あり方検討	計画 実績	⇒ ⇒	⇒ ⇒	⇒ ⇒	⇒ ⇒	協議 ⇒	⇒ ⇒	⇒ ⇒	⇒ ⇒	⇒ ▲	
20	吉舎公園(トイレ)	都市建築課	平成21年2月26日	12	38	30.02	RC	吉舎	三次市都市公園長寿命化計画に記載あり												
21	稲荷山古墳公園(東屋、トイレ)	農政課	平成5年3月22日	27	34	9.50	CB	三良坂	関係者と施設のあり方(条例廃止等を含め)を検討します。	あり方検討	計画 実績	⇒ ⇒	⇒ ⇒	⇒ ⇒	⇒ ⇒	協議 ▲	▲ ⇒	⇒ ⇒	⇒ ⇒	⇒ ⇒	
22	甲奴農村広場(倉庫)	農政課	平成2年3月26日	30	15	17.39	W	甲奴	関係者と施設のあり方(条例廃止等を含め)を検討します。	あり方検討	計画 実績	⇒ ⇒	⇒ ⇒	⇒ ⇒	⇒ ⇒	協議 ⇒	⇒ ⇒	⇒ ⇒	⇒ ⇒	⇒ ⇒	
23	甲奴農村広場(屋根付きゲートホール場)	農政課	平成16年3月1日	17	31	466.81	S	甲奴	関係者と施設のあり方(条例廃止等を含め)を検討します。	あり方検討	計画 実績	⇒ ⇒	⇒ ⇒	⇒ ⇒	⇒ ⇒	協議 ⇒	⇒ ⇒	⇒ ⇒	⇒ ⇒	⇒ ⇒	
24	横谷本谷地区農村公園屋外ステージ	農政課	平成1年3月31日	31	31	57.00	S	布野	すでに用途を廃止しており、民間事業者、地域団体等に譲渡します。	譲渡	計画 実績	協議調整 ⇒	⇒ ■	■ 譲渡	譲渡						
25	三次市三次工業団地東公園	都市建築課	平成21年10月1日	-	-	-	-	八次	三次市都市公園長寿命化計画に記載あり												
26	布野小原広場(東屋、トイレ)	商工観光課	平成4年4月1日	28	38	16.10	RC	布野	関係者と施設のあり方(条例廃止等を含め)を検討します。	あり方検討	計画 実績	協議調整 ⇒	⇒ ⇒	⇒ ⇒	⇒ ⇒	協議 ⇒	⇒ ⇒	⇒ ⇒	⇒ ⇒	⇒ ▲	
27	吉舎川魚の里公園(トイレ)	商工観光課	平成4年4月1日	28	31	58.70	S	吉舎	当面は現状維持とし、利用状況や施設の劣化状況を見極め、大規模改修を行う際は、施設(機能)のあり方について検討します。	現状維持	計画 実績	⇒ ⇒	▲ ⇒	⇒ ⇒	⇒ ⇒	⇒ ⇒	⇒ ⇒	■ ⇒	⇒ ⇒	⇒ ⇒	
28	みらさか交流公園(東屋)	商工観光課	平成16年1月30日	17	38	9.00	RC	三良坂	当面は現状維持とし、利用状況や施設の劣化状況を見極め、大規模改修を行う際は、施設(機能)のあり方について検討します。	現状維持	計画 実績	協議調整 ⇒	⇒ ⇒	⇒ ⇒	⇒ ⇒	⇒ ⇒	⇒ ⇒	⇒ ⇒	⇒ ⇒	⇒ ⇒	
29	知波夜公園	農政課	昭和56年5月12日	39	-	-	-	布野	※建物はなし。 関係者と施設のあり方(条例廃止等を含め)を検討します。	あり方検討	計画 実績	協議調整 ⇒	⇒ ⇒	⇒ ⇒	⇒ ⇒	協議 ⇒	⇒ ⇒	⇒ ⇒	⇒ ⇒	⇒ ⇒	
30	三若農村公園	農政課	平成10年4月1日	22	-	-	-	川西	平成28年度に施設を廃止しました。	平成28年度廃止											

(凡例: ▲耐用年数超過5年前 ■耐用年数超過)

No.	施設名称	担当部署	代表建築年月日	経過年数	耐用年数	延床面積(m <sup>2</sup> )	構造	地域	取組内容	方針	計画実績	H29	H30	H31 R1	R2	R3	R4	R5	R6	R7
31	廻神農村公園(トイレ他)	農政課	平成10年3月31日	22	24	14.26	S	神杉	関係者と施設のあり方(条例廃止等を含め)を検討します。	あり方検討	計画 実績	協議調整	⇒	⇒	⇒	■協議	⇒	⇒	⇒	⇒
32	茂田農村広場	農政課	昭和57年3月31日	38	-	-	-	君田	※建物はなし。 関係者と施設のあり方(条例廃止等を含め)を検討します。	あり方検討	計画 実績	⇒	⇒	⇒	⇒	協議	⇒	⇒	⇒	⇒
33	作木常清滝山村広場	商工観光課	平成9年6月1日	23	-	61.12	-	作木	東屋4施設とトイレ1施設(計61.12m <sup>2</sup> ) 当面は現状維持とし、利用状況や施設の劣化状況を見極め、大規模改修を行う際は、施設(機能)のあり方について検討します。	現状維持	計画 実績	⇒	⇒	⇒	⇒	⇒	⇒	⇒	⇒	⇒
34	灰塚ダムトライアルパーク	地域振興課	平成19年3月30日	13	-	-	-	三良坂	当面は現状維持とし、利用状況や施設の劣化状況を見極め、大規模改修を行う際は、施設(機能)のあり方について検討します。	現状維持	計画 実績	⇒	⇒	⇒	⇒	⇒	⇒	⇒	⇒	⇒
35	灰塚ダム記念公園	地域振興課	平成19年3月30日	13	-	-	-	三良坂	トイレ、屋外ステージ、シェルター(ボックスカルバート4基) 当面は現状維持とし、利用状況や施設の劣化状況を見極め、大規模改修を行う際は、施設(機能)のあり方について検討します。	現状維持	計画 実績	⇒	⇒	⇒	⇒	⇒	⇒	⇒	⇒	⇒
36	オノ峠広場	地域振興課	平成19年3月30日	13	-	-	-	三良坂	※建物なし。	現状維持	計画 実績	⇒	⇒	⇒	⇒	⇒	⇒	⇒	⇒	⇒
37	田戸岬	地域振興課	平成19年3月30日	13	-	-	-	三良坂	※建物なし。	現状維持	計画 実績	⇒	⇒	⇒	⇒	⇒	⇒	⇒	⇒	⇒
38	三次駅西公衆トイレ	環境政策課	平成27年10月2日	5	-	39.54	-	十日市	当面は現状維持とし、利用状況や施設の劣化状況を見極め、施設(機能)のあり方について検討します。	現状維持	計画 実績	⇒	⇒	⇒	⇒	⇒	⇒	⇒	⇒	⇒
39	畠敷児童遊園	子育て支援課	平成5年3月30日	27	-	-	-	八次	当面は現状維持とし、利用状況や施設(遊具)の劣化状況を見極め、施設(機能)のあり方について検討します。	現状維持	計画 実績	⇒	⇒	⇒	⇒	⇒	⇒	⇒	⇒	⇒
40	稲荷町児童遊園	子育て支援課	平成5年12月15日	27	-	-	-	三次	当面は現状維持とし、利用状況や施設(遊具)の劣化状況を見極め、施設(機能)のあり方について検討します。	現状維持	計画 実績	⇒	⇒	⇒	⇒	⇒	⇒	⇒	⇒	⇒
41	寺戸児童遊園	子育て支援課	昭和54年7月31日	41	-	4.80	-	三次	当面は現状維持とし、利用状況や施設(遊具)の劣化状況を見極め、施設(機能)のあり方について検討します。	現状維持	計画 実績	⇒	⇒	⇒	⇒	⇒	⇒	⇒	⇒	⇒
42	落岩児童遊園	子育て支援課	平成7年10月2日	25	-	-	-	粟屋	関係者と今後の管理の方向性(条例廃止等を含め)を協議します。	あり方検討	計画 実績	協議調整	⇒	⇒	⇒	協議	⇒	⇒	⇒	⇒
43	中の村児童遊園	子育て支援課	昭和56年9月21日	39	-	-	-	粟屋	当面は現状維持とし、利用状況や施設(遊具)の劣化状況を見極め、施設(機能)のあり方について検討します。	現状維持	計画 実績	⇒	⇒	⇒	⇒	⇒	⇒	⇒	⇒	⇒
44	西町児童遊園	子育て支援課	昭和53年10月30日	42	-	-	-	十日市	関係者と今後の管理の方向性(条例廃止等を含め)を協議します。	あり方検討	計画 実績	協議調整	⇒	⇒	⇒	協議	⇒	⇒	⇒	⇒
45	荒瀬児童遊園	子育て支援課	昭和63年9月20日	32	-	12.00	-	粟屋	関係者と今後の管理の方向性(条例廃止等を含め)を協議します。	あり方検討	計画 実績	協議調整	⇒	⇒	⇒	協議	⇒	⇒	⇒	⇒

(凡例: ▲耐用年数超過5年前 ■耐用年数超過)

No.	施設名称	担当部署	代表建築年月日	経過年数	耐用年数	延床面積(m <sup>2</sup> )	構造	地域	取組内容	方針	計画実績	H29	H30	H31 R1	R2	R3	R4	R5	R6	R7	
46	中所児童遊園	子育て支援課	昭和63年2月15日	33	-	-	-	川地	関係者と今後の管理の方向性(条例廃止等を含め)を協議します。	あり方検討	計画 実績	協議調整	⇒	⇒	⇒	協議	⇒	⇒	⇒	⇒	
47	中央児童遊園	子育て支援課	昭和58年1月31日	38	-	-	-	川地	関係者と今後の管理の方向性(条例廃止等を含め)を協議します。	あり方検討	計画 実績	協議調整	⇒	⇒	⇒	協議	⇒	⇒	⇒	⇒	
48	敷町児童遊園	子育て支援課	昭和57年3月30日	38	-	-	-	川地	関係者と今後の管理の方向性(条例廃止等を含め)を協議します。	あり方検討	計画 実績	協議調整	⇒	⇒	⇒	協議	⇒	⇒	⇒	⇒	
49	本郷下児童遊園	子育て支援課	昭和54年9月15日	41	-	-	-	神杉	関係者と今後の管理の方向性(条例廃止等を含め)を協議します。	あり方検討	計画 実績	協議調整	⇒	⇒	⇒	協議	⇒	⇒	⇒	⇒	
50	郷川児童遊園	子育て支援課	昭和62年3月5日	34	-	-	-	河内	関係者と今後の管理の方向性(条例廃止等を含め)を協議します。	あり方検討	計画 実績	協議調整	⇒	⇒	⇒	協議	⇒	⇒	⇒	⇒	
51	折原児童遊園	子育て支援課	平成4年3月27日	28	-	-	-	河内	平成29年度に廃止し、地元に無償貸付しました。	平成29年度条例廃止。 (地元へ無償貸付)											
52	神之瀬児童遊園	子育て支援課	平成6年3月31日	26	-	-	-	河内	平成29年度に廃止し、地元に無償貸付しました。	平成29年度条例廃止。 (地元へ無償貸付)											
53	内町児童公園	都市建築課	昭和60年7月8日	35	-	-	-	三次	三次市都市公園長寿命化計画に記載あり												
54	岩脇古墳公園	都市建築課	平成11年3月23日	21	-	-	-	粟屋	三次市都市公園長寿命化計画に記載あり												
55	畠敷公園	地域振興課	平成11年3月23日	21	-	-	-	八次	令和元年度に廃止しました。	令和元年度廃止											
56	旭町公園(トイレ他)	都市建築課	平成11年3月23日	21	24	168.74	LGS	三次	三次市都市公園長寿命化計画に記載あり												
57	八次親水公園(東屋、トイレ)	都市建築課	平成27年4月1日	5	15	31.80	W	八次	当面は現状維持とし、利用状況や施設の劣化状況を見極め、施設(機能)のあり方について検討します。	現状維持	計画 実績	⇒	⇒	⇒	⇒	⇒	⇒	⇒	⇒	⇒	▲
58	三次町本通り小公園(トイレ)	都市建築課	平成24年4月1日	8	15	17.00	W	三次	三次市都市公園長寿命化計画に記載あり												
59	畠敷ひろば	都市建築課	平成16年9月17日	16	-	8.00	-	八次	当面は現状維持とし、利用状況や施設の劣化状況を見極め、施設(機能)のあり方について検討します。	現状維持	計画 実績	⇒	⇒	⇒	⇒	⇒	⇒	⇒	⇒	⇒	⇒
60	十日市南ふれあいパーク	都市建築課	平成16年4月1日	16	-	6.96	-	十日市	当面は現状維持とし、利用状況や施設の劣化状況を見極め、施設(機能)のあり方について検討します。	現状維持	計画 実績	⇒	⇒	⇒	⇒	⇒	⇒	⇒	⇒	⇒	⇒

(凡例: ▲耐用年数超過5年前 ■耐用年数超過)

No.	施設名称	担当部署	代表建築年月日	経過年数	耐用年数	延床面積(m <sup>2</sup> )	構造	地域	取組内容	方針	計画実績	H29	H30	H31 R1	R2	R3	R4	R5	R6	R7
61	南大下公園	都市建築課	平成17年4月1日	15	-	1.87	-	八次	当面は現状維持とし、利用状況や施設の劣化状況を見極め、施設(機能)のあり方について検討します。	現状維持	計画 実績	⇒	⇒	⇒	⇒	⇒	⇒	⇒	⇒	⇒
62	麻原ひろば	都市建築課	平成19年4月1日	13	-	1.08	-	八次	当面は現状維持とし、利用状況や施設の劣化状況を見極め、施設(機能)のあり方について検討します。	現状維持	計画 実績	⇒	⇒	⇒	⇒	⇒	⇒	⇒	⇒	⇒
63	荒瀬コミュニティ広場	都市建築課	平成19年4月1日	13	-	-	-	粟屋	当面は現状維持とし、利用状況や施設の劣化状況を見極め、施設(機能)のあり方について検討します。	現状維持	計画 実績	⇒	⇒	⇒	⇒	⇒	⇒	⇒	⇒	⇒
64	王子ふれあい広場	都市建築課	平成21年1月19日	12	-	-	-	八次	令和元年度に廃止しました。	令和元年度廃止										
65	堂山第二公園	都市建築課	平成18年6月14日	14	-	-	-	八次	当面は現状維持とし、利用状況や施設の劣化状況を見極め、施設(機能)のあり方について検討します。	現状維持	計画 実績	⇒	⇒	⇒	⇒	⇒	⇒	⇒	⇒	⇒
66	松原ふれあい公園	都市建築課	平成16年4月1日	16	-	8.00	-	三次	当面は現状維持とし、利用状況や施設の劣化状況を見極め、施設(機能)のあり方について検討します。	現状維持	計画 実績	⇒	⇒	⇒	⇒	⇒	⇒	⇒	⇒	⇒