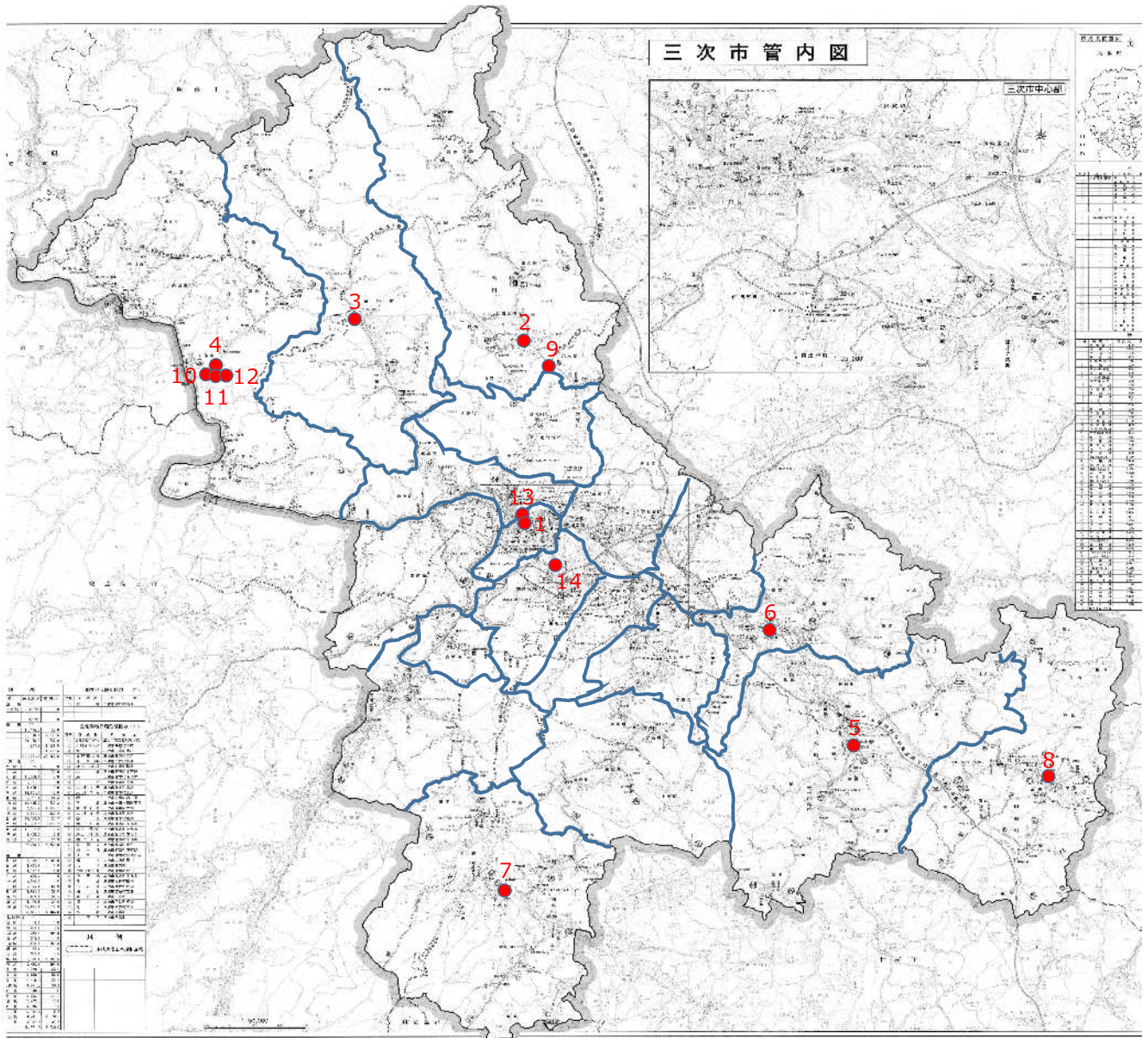


# 三次市公共施設・個別施設計画書

## [行政系施設（庁舎等）]



No.	施設名称
1	三次市庁舎
2	君田支所庁舎
3	布野支所庁舎
4	作木支所庁舎
5	吉舎支所庁舎
6	三良坂支所庁舎
7	三和支所庁舎
8	甲奴支所庁舎
9	除雪機械用車庫
10	公用車車庫(作木支所)
11	第二倉庫(第2書庫)
12	作木支所(第3書庫)
13	三次市水防倉庫
14	作業道開設機械施設保管倉庫(農政課倉庫)

■施設情報（数字は令和元年度実績）

No.	施設名	役割	避難所	災害想定区域	運営	耐震基準	収入 (千円)	支出 (千円)	来庁者数 (人)
1	三次市庁舎	市	補助 浸水時緊急 退避施設	洪水	直営	新耐震	—	94,990	—
2	君田支所庁舎	地	—	—	直営	新耐震	—	9,391	—
3	布野支所庁舎	地	—	—	直営	新耐震	—	11,506	—
4	作木支所庁舎	地	—	赤	直営	旧耐震	—	12,194	—
5	吉舎支所庁舎(吉舎交流拠点施設内)	地	補助	洪水	直営	新耐震	—	9,720	—
6	三良坂支所庁舎	地	補助	洪水	直営	旧耐震	—	11,147	—
7	三和支所庁舎	地	補助	赤	直営	新耐震	—	9,709	—
8	甲奴支所庁舎	地	—	黄	直営	旧耐震	—	9,392	—
9	除雪機械用 車庫	地	—	—	直営	—	—	1	—
10	公用車車庫(作木支所)	地	—	赤	直営	—	—	5	—
11	第二倉庫(第2書庫)	地	—	赤	直営	—	—	3	—
12	作木支所(第3書庫)	地	—	赤	直営	—	—	1	—
13	三次市水防倉庫	限	—	洪水	直営	—	—	0	—
14	作業道開設機械施設保管倉庫(農政課倉庫)	限	—		直営	—	—	1	37

※「庁舎」の支出額には、庁舎管理に伴う消耗品費・燃料費・光熱水費・通信運搬費・修繕費・委託料（警備・草刈り・消防点検等）・市有物件保険料などを記載。

■現状・課題

1 三次市庁舎

○機能

- ・行政機関施設
- ・免震構造。自家発電。庁舎周囲に遮水壁設置。
- ・太陽光発電，蓄電池導入，地中熱利用の冷暖房設備等，災害に強く，低炭素な地域づくりを推進。自然エネルギーの有効活用し，環境負荷の低減をめざす。

○重要性等

- ・本市の防災拠点
- ・浸水想定区域内。浸水時緊急退避施設，補助避難所。

○点検結果

- ・築5年経過，設備等の消耗，劣化による不具合が発生。定期的な更新を進め，長寿命化を図っている。
- ・新庁舎（本館）への防災拠点对策を講じる一方，隣接する東館庁舎の浸水対策ができておらず，来年度以降に対策を予定。

2 君田支所庁舎

○機能

- ・行政機関出先施設

○重要性等

- ・基幹避難所（君田生涯学習センター）に隣接

○点検結果

- ・築36年経過，建物及び設備等の老朽化が進んでおり，必要最低限の修繕をしながら現状維持。

- ・屋根部分の防水機能が劣化。雨漏り発生等で多額の改修費用を要する前に、計画的な改修が必要。

### 3 布野支所庁舎

- 機能 ・ 行政機関出先施設
- 重要性等 ・ 基幹避難所（布野生涯学習センター）に隣接
- 点検結果 ・ 築 30 年経過，老朽化による設備劣化・損傷が生じている。  
・ 長寿命化のため，令和 3 年度，空調設備改修予定。  
・ 屋根材の落下事例があり，大規模修繕の検討が必要。  
・ 地域の拠点であり，計画的な設備更新が必要。

### 4 作木支所庁舎

- 機能 ・ 行政機関出先施設
- 重要性等 ・ 土砂災害特別警戒区域内。基幹避難所（作木山村開発センター）に隣接
- 点検結果 ・ 築 45 年経過，建物劣化による屋上や窓枠からの雨水侵入や設備等の消耗などによる不具合が発生。小修繕により長寿命化を図る。  
・ 山村開発センターを合わせた一体的建物で，耐震化の基準を満たしていない。  
・ 令和 3 年度に調査設計，令和 4 年度に全面的改修予定。

### 5 吉舎支所庁舎（吉舎交流拠点施設内）

- 機能 ・ 行政機関出先施設
- 重要性等 ・ 浸水想定区域内。  
・ 令和 2 年度集約施設として完成。
- 点検結果 ・ 令和 2 年 11 月，地域の防災拠点施設の役割を担うべく浸水対策を含め，本市初の集約施設（放課後児童クラブ，図書館等）として改築。

### 6 三良坂支所庁舎

- 機能 ・ 行政機関出先施設
- 重要性等 ・ 浸水想定区域内。補助避難所。
- 点検結果 ・ 築 40 年経過，施設老朽化で空調設備や自動ドアの不具合等が頻繁に発生。令和 3 年度に支所庁舎耐震化等工事と併せてリニューアル工事予定。  
・ 借地

### 7 三和支所庁舎

- 機能 ・ 行政機関出先施設
- 重要性等 ・ 土砂災害特別警戒区域内。補助避難所。
- 点検結果 ・ 築 33 年経過，経年劣化による不具合が発生し，定期的な修繕や更新を進めながら長寿命化を図る。  
・ 令和 3 年度，雨漏りを防ぐため屋根修繕予定。

### 8 甲奴支所庁舎

- 機能 ・ 行政機関出先施設
- 重要性等 ・ 土砂災害特別警戒区域内。
- 点検結果 ・ 築 51 年経過。耐震診断結果，地震による倒壊，崩壊の危険性が高い。  
・ 築 50 年経過の甲奴コミュニティセンター，築 37 年経過の甲奴共同福祉施設（広域商工会甲奴支所）の機能集約を含めて，令和 3 年度に整備内容を検討。

### 9 除雪機械用 車庫

- 機能 ・ 車庫，倉庫（除雪機械用及び融雪剤等を保管）
- 重要性等 ・ 雪の多い君田地域において，迅速に除雪対応するために重要な施設。
- 点検結果 ・ 築 23 年経過し劣化はみられるが，危険箇所はなく利用に問題はない。

- 10 公用車車庫（作木支所）
- 機能 ・車庫（公用車, 除雪機, スクールバスを保管, 一部運転手休憩所）
  - 重要性等 ・土砂災害特別警戒区域内。支所の補完施設。
  - 点検結果 ・築 18 年経過, 鉄骨平屋建てで, しっかりした状態。雨漏りや均しコンクリート部分も大きなひび割れ等も生じていない。  
・大型車両の保管車庫として引き続き活用できる。
- 11 第二倉庫（第 2 書庫）
- 機能 ・書庫（合併以前の書類保管）
  - 重要性等 ・土砂災害特別警戒区域内。支所の補完施設。
  - 点検結果 ・築 40 年経過, 木造平屋建て。トタン屋根は苔に覆われ, 外観が古びた建物。  
・出入口はスムーズに開閉できるが, 雨漏り対策が必要。  
・庁舎改修に併せて整理を検討。
- 12 作木支所（第 3 書庫）
- 機能 ・車庫（道路維持資材保管）, 書庫
  - 重要性等 ・土砂災害特別警戒区域内。支所の補完施設。
  - 点検結果 ・築 19 年経過, 鉄骨 2 階建て。しっかりした状態で雨漏りもない。
- 13 三次市水防倉庫
- 機能 ・倉庫（道路維持資材保管）
  - 重要性等 ・浸水想定区域内。
  - 点検結果 ・築 31 年経過し劣化はみられるが, 危険箇所はなく利用に問題はない。  
・ほぼ毎日利用。利用率は高い。
- 14 作業道開設機械施設保管倉庫（農政課倉庫）
- 機能 ・産業振興部農政課書庫
  - 重要性等 ・紙ベースで保存が必要な資料の保管施設として重要。
  - 点検結果 ・築 47 年経過。継続使用が困難となった時点で解体。

#### 【管理に関する基本方針】

- 市庁舎は, 行政サービスの提供の場として, また, 全市的な防災の拠点として長期間にわたってサービス・機能を確保します。
- 支所庁舎は, 行政サービスの提供の場として, また, 地域防災の拠点としてサービス・機能を確保します。
- 支所庁舎は, 周辺施設との集約・再編による多機能化を図り, 稼働率の高い施設をめざします。

# ●行政系(庁舎等)施設【14施設】

(凡例: ▲耐用年数超過5年前 ■耐用年数超過)

No.	施設名称	担当部署	代表建築年月日	経過年数	耐用年数	延床面積(m <sup>2</sup> )	構造	地域	取組内容	方針	計画実績	H29	H30	H31 R1	R2	R3	R4	R5	R6	R7	
1	三次市庁舎	財産管理課	平成27年3月20日	5	50	9,250.24	SRC	十日市	行政サービス提供の場、全市的な防災拠点として、計画的な修繕により、長寿命化を図ります。	現状維持	計画 実績	⇒	⇒	⇒	⇒	⇒	⇒	⇒	⇒	⇒	⇒
2	君田支所庁舎	財産管理課	昭和59年12月20日	36	50	1,654.81	RC	君田	引き続き、君田地域の拠点施設として活用します。	現状維持	計画 実績	⇒	⇒	⇒	⇒	⇒	⇒	⇒	⇒	⇒	⇒
3	布野支所庁舎	財産管理課	平成2年9月8日	30	50	2,093.06	RC	布野	引き続き、布野地域の拠点施設として活用します。	現状維持	計画 実績	⇒	⇒	⇒	⇒	⇒	⇒	⇒	⇒	⇒	⇒
4	作木支所庁舎	財産管理課	昭和50年4月1日	45	50	2,457.64	RC	作木	令和4年度に改修予定。作木地域の拠点施設として活用を検討。	あり方検討	計画 実績	⇒	⇒	⇒	▲	検討	改修	⇒	⇒	⇒	■
5	吉舎支所庁舎(吉舎交流拠点施設内)	財産管理課	令和2年11月1日	0	50	2,425.13	RC	吉舎	令和2年度に旧吉舎支所を大規模改修(新耐震)・増築し、吉舎交流拠点施設(よっしや吉舎)が落成。その一角に吉舎支所が入った。	現状維持	計画 実績	協議調整	⇒	⇒	⇒	⇒	⇒	⇒	⇒	⇒	⇒
6	三良坂支所庁舎	財産管理課	昭和56年10月1日	39	50	2,558.45	RC	三良坂	令和3年度に支所庁舎耐震化等工事と併せてリニューアル工事予定。三良坂地域の拠点施設として活用を検討。	あり方検討	計画 実績	⇒	⇒	⇒	⇒	改修	⇒	⇒	⇒	⇒	⇒
7	三和支所庁舎	財産管理課	昭和62年11月14日	33	50	2,544.00	RC	三和	引き続き、三和地域の拠点施設として活用します。	現状維持	計画 実績	⇒	⇒	⇒	⇒	⇒	⇒	⇒	⇒	⇒	⇒
8	甲奴支所庁舎	財産管理課	昭和44年2月1日	52	50	1,249.92	SRC	甲奴	近接する施設の機能を集約し、甲奴地域の拠点施設として活用します。	あり方検討	計画 実績	⇒	■	⇒	⇒	検討	⇒	⇒	⇒	⇒	⇒
9	除雪機械用車庫	土木課	平成9年3月28日	23	31	90.00	S	君田	当面は現状維持とし、利用状況や施設の劣化状況を見極め、大規模改修を行う際は、施設(機能)のあり方について検討します。	現状維持	計画 実績	⇒	⇒	⇒	⇒	⇒	▲	⇒	⇒	⇒	⇒
10	公用車車庫(作木支所)	財産管理課	平成14年9月27日	18	31	201.89	S他	作木	老朽化により継続使用が困難となった時点で、機能を整理し解体します。	現状維持	計画 実績	⇒	⇒	⇒	⇒	⇒	⇒	⇒	⇒	⇒	⇒
11	第二倉庫(第2書庫)	財産管理課	昭和55年4月1日	40	15	56.55	W	作木	老朽化により継続使用が困難となった時点で、機能を整理し解体します。	解体	計画 実績	⇒	⇒	⇒	⇒	⇒	⇒	⇒	⇒	⇒	⇒
12	作木支所(第3書庫)	財産管理課	平成13年5月11日	19	38	160.34	S	作木	老朽化により継続使用が困難となった時点で、機能を整理し解体します。	現状維持	計画 実績	⇒	⇒	⇒	⇒	⇒	⇒	⇒	⇒	⇒	⇒
13	三次市水防倉庫	土木課	平成1年6月1日	31	24	23.36	S	十日市	利用状況や施設の劣化状況を見極めながら、当面は現状維持とします。	現状維持	計画 実績	⇒	⇒	⇒	⇒	⇒	⇒	⇒	⇒	⇒	⇒
14	作業道開設機械施設保管倉庫(農政課倉庫)	農政課	昭和48年4月27日	47	31	86.40	S	酒屋	老朽化により継続使用が困難となった時点で、機能を整理し解体します。	解体	計画 実績	⇒	⇒	⇒	⇒	⇒	⇒	⇒	⇒	⇒	⇒