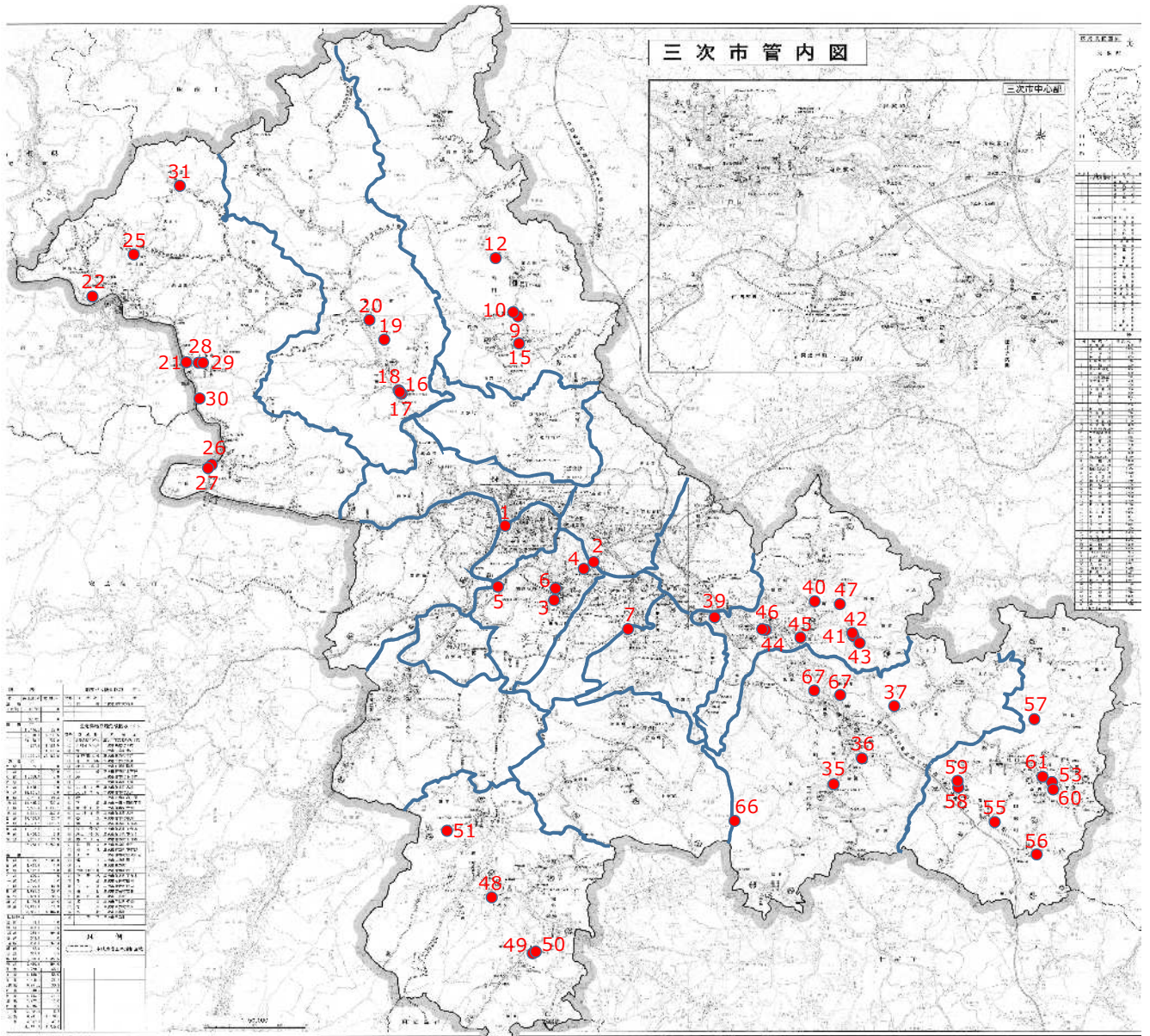


三次市公共施設・個別施設計画書

[産業系施設]



| No. | 施設名称 | 17 | 18 | 19 | 20 | 21 | 22 | 25 | 26 | 27 | 28 | 29 | 30 | 31 | 35 | 36 | 37 | 39 | 40 | 41 | 42 | 43 | 44 | 45 | 46 | 47 | 48 | 49 | 50 | 51 | 53 | 55 | 56 | 57 | 58 | 59 | 60 | 61 | 66 | 67 |
|-----|------|---------------------------|-------------------------|-----------------------|------------|----------------------|------------|--------------|-----------|-------------|-------------|--------------|-----------|------------------|---------------------|------------|-------------|---------|------------|------------|-----------|----------------|-----------|---------|----------------|----------|----------|-------------|------------|------------|-------------|------------|-------------|--------------|-------------|----------|--------------------------|------------|-----------|----|
| | | 布野木工芸品等加工販売施設(ゆめランド布野林産館) | 布野農林水産物直売施設(ゆめランド布野産直市) | 布野町生産活動センター(布野運動公園隣接) | 布野生活改善センター | 作木ふるさと活性化センター(川の駅常清) | さくぎ郷土芸能伝承館 | 森山観光梨園 憩いの広場 | 漁船格納庫(門田) | 作木水産物加工処理施設 | 作木町農業機械等格納庫 | 作木農畜産物処理加工施設 | 堆肥センターさくぎ | 作木岡三瀬新規就農者宿泊研修施設 | 吉舎農業総合管理センター(きさ元気市) | 旧吉舎木工品生産施設 | 三次まむし養殖センター | みらさか竹工房 | 三良坂町堆肥センター | 三良坂集出荷貯蔵施設 | 三良坂農機具格納庫 | 三良坂のぞみが丘生産物直売所 | 三良坂生産物直売所 | 迫田農機具倉庫 | 三良坂特産開発加工所(小麦) | 体験農園長沢の里 | 物産館みわ375 | 三和地域特産物加工施設 | みわ工業団地給水施設 | 三次市カーター通り駅 | 甲奴町小童堆肥センター | 甲奴小童農機具格納庫 | 甲奴町有田堆肥センター | 甲奴地域資源加工センター | 甲奴農産物加工センター | 甲奴共同福祉施設 | 集積場(ストックヤード)(旧リサイクルセンター) | 旧ブローラー生産施設 | 旧吉舎養漁センター | |

※『三次市公共施設等総合管理計画書(平成27年度)』策定後に譲渡や解体した施設は欠番としています。

■施設情報（数字は令和元年度実績）

| No. | 施設名 | 役割 | 避難所 | 災害想定 区域 | 運営 | 収入 (千円) | 支出 (千円) | 利用者数 (人) |
|-----|-------------------------------|-----|-----|------------|---------------|---------------------------------------|------------|-------------|
| 1 | 三次市土地改良区事務所 | 限 | — | 洪水 | その他 | 0 | 3 | — |
| 2 | 清水園 | 市 | — | — | 直営 | 13,443 | 6,493 | 1,868 |
| 3 | 農業交流連携拠点施設(トレッタ みよし) | 市 | — | — | 指定管理 | 254,595 | 250,533 | 344,391 |
| 4 | 三次市職業訓練センター | 市 | — | — | 指定管理 | 0 | 14 | 15,761 |
| 5 | 酒屋地区第1ポンプ | 限 | — | 洪水 | その他 | 0 | 0 | — |
| 6 | 文化交流館(広島三次ワイナリー 内) | 市 | — | — | その他 | 0 | 207 | — |
| 7 | 三次市いにしへの里 レストハウス | 限 | — | — | 指定管理 | 2,008 | 2,029 | — |
| 8 | 君田町オガコ堆肥センター | 譲渡済 | | | | | | |
| 9 | 鑄原農機具格納庫 | 限 | — | — | その他 (使用契約) | 0 | 13 | 4 |
| 10 | 君田鑄原農事組合簡易ライスセ ンター | 限 | — | — | その他 (使用許可) | 0 | 2 | 4 |
| 11 | 君田縫製藤兼工場 | 解体済 | | | | | | |
| 12 | 君田鴨等飼育施設 | 限 | — | 黄 | 直営 | 0 | 100 | 1 |
| 13 | 君田農園 | 譲渡済 | | | | | | |
| 14 | 君田縫製西入君工場 | 解体済 | | | | | | |
| 15 | 君田林産物木工加工施設 | 限 | — | — | その他 | 240 | 8 | 3 |
| 16 | 道の駅ゆめランド布野 | 市 | 補助 | — | 指定管理 | 0 | 10 | 68,513 |
| 17 | 布野木工芸品等加工販売施設 (ゆめランド布野林産館) | 市 | 補助 | — | 指定管理 | 2,918 | 47 | 2,957 |
| 18 | 布野農林水産物直売施設(ゆめ ランド布野産直市) | 市 | 補助 | 黄 | 指定管理 | 77,378 | 15 | 94,354 |
| 19 | 布野町生産活動センター(布野運 動公園隣接) | 地 | — | — | 指定管理 | スポーツ・レクリエーション施設No.13 布野 運動公園と一体で管理 | | |
| 20 | 布野生活改善センター | 限 | — | 赤 | 委託 | 0 | 122 | 5 |
| 21 | 作木ふるさと活性化センター(川 の駅常清) | 市 | 地域 | 洪水 黄 | 指定管理 | 30,178 | 19,565 | 20,948 |
| 22 | さくぎ郷土芸能伝承館 | 地 | 地域 | 洪水 黄 | 指定管理 | 227 | 435 | 2,511 |
| 23 | 梨選果場(高丸) | 譲渡済 | | | | | | |
| 24 | 作木高丸共同利用施設 | 譲渡済 | | | | | | |
| 25 | 森山観光梨園 憩いの広場 | 限 | — | — | 直営 | 0 | 0 | 0 |
| 26 | 漁船格納庫(門田) | 限 | — | 洪水 黄 | 委託 | 0 | 3 | — |
| 27 | 作木水産物加工処理施設 | 限 | — | 洪水 黄 | 委託 | | | — |

| | | | | | | | | |
|----|---------------------------------|------|---|----|------|---------|---------|--------|
| 28 | 作木町農業機械等格納庫 | 限 | — | 黄 | 直営 | 0 | 370 | — |
| 29 | 作木農畜産物処理加工施設 | 限 | — | 黄 | 指定管理 | 14,010 | 21,530 | 604 |
| 30 | 堆肥センターさくぎ | 限 | — | — | 委託 | 0 | 15 | — |
| 31 | 作木岡三洲新規就農者宿泊研修施設 | 限 | — | — | 直営 | 283 | 162 | 1 |
| 32 | さくぎ共同利用施設(硬化ハウス、作業棟) | 譲渡済 | | | | | | |
| 33 | 作木町ライスセンター | 譲渡済 | | | | | | |
| 34 | 農機具保管倉庫(ライスセンター上側建物・ポンプ室、スクモ小屋) | 譲渡済 | | | | | | |
| 35 | 吉舎農業総合管理センター(きさ元気市) | 市 | — | 洪水 | 指定管理 | 1,916 | 1,779 | 1,081 |
| 36 | 旧吉舎木工品生産施設 | 解体予定 | | | | | | |
| 37 | 三次まむし養殖センター | 限 | — | 赤 | 委託 | 0 | 2 | — |
| 38 | 旧吉舎共同福祉施設 | 解体済 | | | | | | |
| 39 | みらさか竹工房 | 市 | — | 洪水 | 指定管理 | 7,762 | 8,177 | 10,499 |
| 40 | 三良坂町堆肥センター | 限 | — | — | 委託 | 0 | 2 | — |
| 41 | 三良坂集出荷貯蔵施設 | 限 | — | — | 委託 | 0 | 1 | — |
| 42 | 三良坂農機具格納庫 | 限 | — | — | 委託 | | | — |
| 43 | 三良坂のぞみが丘生産物直売所 | 限 | — | — | 委託 | 0 | 142 | — |
| 44 | 三良坂生産物直売所 | 市 | — | 洪水 | 委託 | 0 | 30 | — |
| 45 | 迫田農機具倉庫 | 限 | — | — | 直営 | 0 | 1 | — |
| 46 | 三良坂特産開発加工所(麦麦) | 限 | — | 洪水 | 指定管理 | 3,278 | 4,097 | 342 |
| 47 | 体験農園長沢の里 | 市 | — | — | 直営 | 0 | 132 | 0 |
| 48 | 広島ふるさと村 | 地 | — | — | 指定管理 | 3,125 | 3,153 | 719 |
| 49 | 物産館みわ375 | 市 | — | — | 指定管理 | 102,280 | 104,167 | 69,140 |
| 50 | 三和地域特産物加工施設 | 限 | — | — | 指定管理 | 0 | 4 | — |
| 51 | みわ工業団地給水施設 | 市 | — | — | 直営 | 1,662 | 2,090 | — |
| 52 | 三和町有機センター | 譲渡済 | | | | | | |
| 53 | 三次市カーター通り駅 | 市 | — | — | 指定管理 | 1,278 | 1,288 | 3,775 |
| 54 | 甲奴町福田堆肥センター | 譲渡済 | | | | | | |
| 55 | 甲奴町小童堆肥センター | 限 | — | — | 委託 | 0 | 18 | 3 |
| 56 | 甲奴小童農機具格納庫 | 限 | — | 黄 | 委託 | 0 | 0 | — |

| | | | | | | | | |
|----|--------------------------|-------------|----|---|------|-------|-------|-----|
| 57 | 甲奴町有田堆肥センター | 限 | — | — | 委託 | 0 | 29 | — |
| 58 | 甲奴地域資源加工センター | 限 | — | — | 指定管理 | 237 | 153 | 122 |
| 59 | 甲奴農産物加工センター | 限 | — | — | 指定管理 | 5,835 | 5,878 | 414 |
| 60 | 甲奴共同福祉施設 | 市 | 地域 | — | 指定管理 | 627 | 630 | 705 |
| 61 | 集積場(ストックヤード)(旧リサイクルセンター) | 限 | — | — | 直営 | 0 | 0 | — |
| 62 | 旧ベジタハウス | 譲渡済 | | | | | | |
| 63 | 君田櫃田地区農産物加工場 | 譲渡済 | | | | | | |
| 64 | 農機具保管庫(海田原) | 解体済 | | | | | | |
| 65 | 共同利用農機具庫(海田原) | 解体済 | | | | | | |
| 66 | 旧プロイラー生産施設 | 廃止(解体していない) | | | | | | |
| 67 | 旧吉舎養漁センター | 廃止(解体していない) | | | | | | |
| 68 | 機械保管倉庫(海田原) | 譲渡済 | | | | | | |
| 69 | 吉舎海田原共同作業場 | 解体済 | | | | | | |
| 70 | 三和町農林研修センター | 解体済 | | | | | | |

■現状・課題

1 三次市土地改良区事務所

- 機能
 - ・土地改良法（昭和24年6月6日法律第195号）に基づき、土地改良事業を施行することを目的として同法に基づいて設立された法人の事務所。公共性が高い施設。
- 重要性等
 - ・浸水想定区域内。
- 点検結果
 - ・平成28年3月に施設更新し4年経過。施設は良好。
 - ・農業関係者等の利用率は高い。

2 清水園

- 機能
 - ・三次工業団地用下水処理場
- 重要性等
 - ・三次工業団地に立地する事業所を対象にした生活排水に係る下水処理場。
- 点検結果
 - ・築40年経過。耐用年数38年を越えている。
 - ・有資格者を専門員として雇用し、週2日程度の保守、維持管理。
 - ・施設の老朽化に伴い、修繕を行いながら運用している。
 - ・専門員の見立てによると施設運用に支障は出ていないが、耐用年数超過のため大規模改修の必要あり。

3 農業交流連携拠点施設（トレッタみよし）

- 機能
 - ・農林畜産業等の生産力、販売力の強化及び活力ある産業の振興に寄与することを目的に設置。小規模農家や地域農業法人等の農林畜産物の生産、販売の拡大につながっている。
- 重要性等
 - ・市内産業振興にとって重要な施設。
- 点検結果
 - ・築5年経過、木造施設であり定期的なメンテナンスが必要。

4 三次市職業訓練センター

- 機能
 - ・職業訓練施設、会議室
- 重要性等
 - ・三次市また県北の就職訓練施設として利用され、重要性は高い。

- 点検結果 ・築 30 年経過，老朽化が進む。長寿命化を図るため計画的な修繕が必要。
- 5 酒屋地区第 1 ポンプ
- 機能 ・三次ピオーネ生産組合，亀の丸果樹生産組合，広島三次ワイナリーの専用圃場へ給水するための施設。
 - 重要性等 ・浸水想定区域内。
・酒屋地区の圃場は市内農業生産において重要な役割を果たしており，重要な給水施設。
 - 点検結果 ・築 25 年経過，適切に修繕を行い維持。
・日常的な管理・運営は利用者で行っているが，大規模改修等を実施する際には，経費面等協議が必要。
- 6 文化交流館（みよし農村公園内：広島三次ワイナリー）
- 機能 ・都市農村交流による地域活性化を促進し，農業農村の振興を図ることを目的に建設。都市部住民に本市の農業の魅力を発信する施設で，広島三次ワイナリーの主催行事にも活用。
 - 重要性等 ・本市農業の魅力発信及び第 3 セクターの運営において重要な役割。
 - 点検結果 ・築 26 年経過。広島三次ワイナリーに譲渡予定。
- 7 三次市いにしへの里 レストハウス
- 機能 ・休憩施設，レストラン
 - 重要性等 ・三次市いにしへの里及び風土記の丘来場者を中心に飲食提供。
 - 点検結果 ・築 30 年経過，老朽化。施設のあり方を協議。
- 9 鋳原農機具格納庫
- 機能 ・農機具格納庫。使用貸借契約に基づき地元（鋳原農事組合）が使用。
 - 重要性等 ・特記事項なし。
 - 点検結果 ・築 42 年を経過，老朽化しているが使用上の問題はない。
・譲渡を進める。
- 10 君田鋳原農事組合簡易ライスセンター
- 機能 ・ライスセンター。行政財産使用許可に基づき地元（鋳原農事組合）が使用。
 - 重要性等 ・特記事項なし。
 - 点検結果 ・築 42 年経過。施設が全体的に老朽化。
・譲渡を進める。
- 12 君田鴨等飼育施設
- 機能 ・鴨飼育ハウスとして建設。後に椎茸の原木栽培ハウスとして活用。
 - 重要性等 ・土砂災害警戒区域内。
 - 点検結果 ・築 31 年経過。現在の使用はない。令和 3 年度に解体予定。
- 15 君田林産物木工加工施設
- 機能 ・林業振興を目的とした施設。賃貸契約により貸付。
 - 重要性等 ・特記事項なし。
 - 点検結果 ・築 28 年経過。譲渡を進める。
- 16 道の駅ゆめランド布野
- 機能 ・道路情報等の発信，駐車場，トイレ，休憩施設，売店，レストラン
 - 重要性等 ・補助避難所。
・地域住民の核施設であり，地域づくりの観点からも重要性が高い。
・道路利用者の休憩施設であり，農産物や特産品の販売場所であることから，産業振興の観点から重要性が高い。

- 点検結果
 - ・ 築 24 年経過, 老朽化が進む。電気設備等の修繕が継続して必要。
 - ・ 道路交通量減少により施設利用者も減少。

- 17 布野木工芸品等加工販売施設（ゆめランド布野林産館）
 - 機能
 - ・ 木工施設としての使用なし。
 - 重要性等
 - ・ ゆめランド布野の施設の一部として活用。
 - 点検結果
 - ・ 築 22 年経過, 老朽化し修繕必要箇所がある。
 - ・ 令和 2 年度に腐食しているウッドデッキと木製手すりを撤去修繕。

- 18 布野農林水産物直売施設（ゆめランド布野産直市）
 - 機能
 - ・ 農林水産物直売施設。
 - 重要性等
 - ・ 土砂災害警戒区域内。
 - ・ 地域農家所得の確保と農業振興につながる重要な施設。
 - 点検結果
 - ・ 築 16 年経過, 屋根等の補修は随時実施。その他特に劣化した部分なし。

- 19 布野町生産活動センター
 - 機能
 - ・ 多目的グラウンド, 屋根付き運動場の付帯施設
 - 重要性等
 - ・ トイレや炊事場機能があり, イベントや消防訓練時, 老人クラブの土鈴教室（週 1 回）等, 有効活用。
 - 点検結果
 - ・ 築 24 年経過, 建物自体に大きな傷みはない。必要に応じて小修繕（トイレ等）を実施。

- 20 布野生活改善センター
 - 機能
 - ・ 地元のこぶしグループがはぶ草茶の加工所として利用。
 - 重要性等
 - ・ 土砂災害特別警戒区域内。
 - 点検結果
 - ・ 旧布野村役場として建設され築 60 年経過。
 - ・ グループのみの利用であり, 施設のあり方を協議。

- 21 作木ふるさと活性化センター（川の駅常清）
 - 機能
 - ・ 作木町の特産物販売, 特産物を使った料理提供施設。
 - 重要性等
 - ・ 浸水想定区域内, 土砂災害警戒区域内。地域避難場所。
 - ・ 作木町の農林畜水産業等の生産力, 販売力の強化及び活力ある産業の振興に寄与。
 - 点検結果
 - ・ 築 21 年経過。当初は地域の集会施設としての位置付けで, 施設全体の建築面積に制限があり, 厨房が手狭であるため改修必要。

- 22 さくぎ郷土芸能伝承館
 - 機能
 - ・ 地域の人々によって長年に渡り培われてきた文化芸能の保存及び継承の拠点として, 地域の文化芸能の振興発展に資するとともに, 合わせて住民相互の交流を始め, 都市と農村との交流を図り地域の活性化に寄与するため設置。
 - 重要性等
 - ・ 浸水想定区域内, 土砂災害警戒区域内。地域避難場所。
 - ・ 神楽団活動, 神楽伝承, 区地域行事等, 地域の文化芸能の保存及び継承, 住民相互の交流に貢献。
 - 点検結果
 - ・ 築 17 年経過。
 - ・ 令和元年度年間利用者数 2,511 人。

- 25 森山観光梨園 憩いの広場
 - 機能
 - ・ 観光梨園施設。現在は使用中止。
 - 重要性等
 - ・ 特記事項なし。
 - 点検結果
 - ・ 築 26 年経過。トイレ施設は利用されず, 各農家のトイレを利用。
 - ・ 施設のあり方（解体等）を協議。

- 26 漁船格納庫（門田）
- 機能 ・ 地域川漁関係者の漁船格納庫。
 - 重要性等 ・ 浸水想定区域内，土砂災害警戒区域内。
 - 点検結果 ・ 築 23 年経過。No.27 の加工処理施設とともに譲渡を進める。
- 27 作木水産物加工処理施設
- 機能 ・ 地域川漁関係者の水産物加工処理施設。
 - 重要性等 ・ 浸水想定区域内，土砂災害警戒区域内。
 - 点検結果 ・ 築 19 年経過。No.26 の漁船格納庫とともに譲渡を進める。
- 28 作木町農業機械等格納庫
- 機能 ・ 作木村農業公社を引き継いだ N P O 法人元気むらさくぎの農業機械格納庫。
 - 重要性等 ・ 土砂災害警戒区域内。
・ 作木町は高齢化が進み，大型農家も少ないので，N P O が地域農業を一手に引き受け支援。地域農地を守り農業振興を進める上で重要な施設。
 - 点検結果 ・ 築 23 年経過，施設のあり方（譲渡）検討。
- 29 作木農畜産物処理加工施設
- 機能 ・ 農林水産物を活用した新たな加工品の開発及び加工を行う施設。
 - 重要性等 ・ 土砂災害警戒区域内。
・ N P O 法人元気むらさくぎにより，作木町内の農林水産物を活用した加工品を製造で，地域にとっては重要な加工施設。
 - 点検結果 ・ 築 20 年経過。施設のあり方（譲渡）検討。
- 30 堆肥センターさくぎ
- 機能 ・ 町内の乳牛，和牛牛糞を受け入れ，堆肥製造する施設。
 - 重要性等 ・ 本施設がなければ作木町内の畜産業が成り立たない。
 - 点検結果 ・ 築 17 年経過。施設のあり方（譲渡）検討。
・ 受け入れ量は飽和状態で，君田堆肥センターが引き受けている。
- 31 作木岡三淵新規就農者宿泊研修施設
- 機能 ・ 新規就農を推進するための宿泊研修施設。
 - 重要性等 ・ 地域おこし協力隊の制度を活用しながら J A アグリ三次と協働して新規就農の取組をしており，気候条件の悪い作木町岡三淵での就農研修は難しい。新規就農研修施設としては役割を終えている。
(参照：現在，地域振興活動の一環として一人の入居を認めている。)
 - 点検結果 ・ 築 20 年経過，施設のあり方を検討。
- 35 吉舎農業総合管理センター（きさ元気市）
- 機能 ・ 農林水産物を販売し，農家所得の確保及び農林業の振興を図るための直売施設。
 - 重要性等 ・ 浸水想定区域内。
・ 地域農家所得の確保と農業振興のために重要。
 - 点検結果 ・ 築 49 年経過。施設のあり方（譲渡）検討。
・ 火，木，土，日曜日の午前中，週 4 日間の営業。
- 37 三次まむし養殖センター
- 機能 ・ 産業振興及び経済基盤の確立を図るため，マムシの養殖を行う施設。
 - 重要性等 ・ 土砂災害特別警戒区域内。
・ 広島吉舎まむし養殖センターが施設運営。
 - 点検結果 ・ 築 29 年経過，施設管理者が修繕等を行い適切に管理。施設のあり方（譲渡）検討。

- ・会社運営として年間を通して利用。

39 みらさか竹工房

- 機能 ・竹細工を市の産業として位置付け，農業者の就業の場の確保及び所得の向上を図る。
- 重要性等 ・浸水想定区域内。
・農業者の所得向上の場だけでなく，地域の食事処としても重要。
- 点検結果 ・築 18 年経過，適切に管理し長寿命化を図っている。

40 三良坂町堆肥センター

- 機能 ・農業及び畜産の振興を図り，家畜排せつ物の有効利用，畜産環境の改善のため設置。
- 重要性等 ・専業の各畜産農家では大規模な堆肥センターを所有し運営することは難しく，家畜排せつ物の有効利用及び畜産環境にとっては重要な施設。ただし三良坂町内には畜産農家が少ない。
- 点検結果 ・築 23 年経過，適切に管理され，痛みは見られない。施設のあり方（譲渡）検討。
・地域で必要な多くの堆肥は他県から取り寄せており，利用率は低い。

41, 42 三良坂集出荷貯蔵施設，三良坂農機具格納庫

- 機能 ・集出荷施設及び農機具格納庫として使用。市の重点作物のアスパラの集出荷施設。
- 重要性等 ・地域農業法人にとっては重要な施設。
- 点検結果 ・築 23 年経過，適切に管理され，痛みは見られない。施設のあり方（譲渡）検討。

43 三良坂のぞみが丘生産物直売所

- 機能 ・地域の高齢者の就労及び生活改善，地元農家の農作物販売を促進し，生産販売活動の向上と地元農業の活性化を図るため設置。現在は運営されていない。
- 重要性等 ・特記事項なし。
- 点検結果 ・築 33 年経過，目立った痛みはない。のぞみが丘営農組合により敷地内の草刈り等の管理。
・施設のあり方（譲渡等）検討。

44 三良坂生産物直売所

- 機能 ・地域の高齢者の就労及び生活改善，地元農家の農作物販売を促進し，生産販売活動の向上と地元農業の活性化を図るため設置。
- 重要性等 ・浸水想定区域内。
・地域農家所得の確保と農業振興につながっている。
- 点検結果 ・築 32 年経過，それなりの痛みあり。施設のあり方（譲渡）検討。

45 迫田農機具倉庫

- 機能 ・迫田地区の農機具倉庫。
- 重要性等 ・迫田上常会の 4 戸で使用。
- 点検結果 ・築 42 年経過，地元で適切に管理。地元譲渡を進める。

46 三良坂特産開発加工所（麦麦）

- 機能 ・農林水産物を活用した新たな加工品の開発及び加工技術の向上を促し，特産加工品の生産を促進することにより，農林業の振興を図るための特産物加工施設を設置。特に三良坂町では地元の加工グループのほか，減反政策に伴い小麦の生産が盛んに行われていたことで，地元の小麦を使った三良坂パン工房麦麦がある。

- 重要性等
 - ・浸水想定区域内。
 - ・三良坂パン工房麦麦のパンは三次の特産品としてブランドを確立し、重要な観光資源。
 - 点検結果
 - ・築 33 年経過。旧三良坂農業協同組合の倉庫を借用し、平成 13 年 3 月にパン工房に改修整備。
 - ・関係者と今後の管理の方向性を協議。
- 47 体験農園長沢の里
- 機能
 - ・農地の荒廃を防ぎ、豊かな農村環境を保護し、都市農山村交流により地域の活性化を図るため設置した市民農園。
 - 重要性等
 - ・特記事項なし。
 - 点検結果
 - ・築 18 年経過、施設は適切に管理。利用者なく、施設のあり方（廃止）を検討。
- 48 広島ふるさと村
- 機能
 - ・研修施設、宿泊施設
 - 重要性等
 - ・三和町内で唯一の宿泊施設。
 - 点検結果
 - ・築 30 年経過、老朽化が進む。過去、大きな修繕は実施していない。
 - ・スポーツ合宿などで、大人数での宿泊等での利用が多いことから、同日に 2 団体以上の利用を受け付けていない（一棟貸）。
- 49 物産館みわ 3 7 5
- 機能
 - ・自然や特産品等地域の特性を生かし、地域住民と都市住民との交流、特産品の開発普及及び農林業の振興を図るため設置。特産品の販売、レストラン事業（地域農畜産物を活用した食事を提供）を実施。
 - 重要性等
 - ・三和町で食事を提供できる施設は少ない。
 - 点検結果
 - ・築 28 年経過、施設は適切に管理。
- 50 三和地域特産物加工施設
- 機能
 - ・かつては地域のグループが特産品としてかしわ餅等を製造。現在は鳥獣駆除班と連携してジビエを特産品として製造、販売。
 - 重要性等
 - ・鳥獣被害の解消と新規事業として需要が高まる。
 - 点検結果
 - ・築 24 年経過、施設は適切に管理。
- 51 みわ工業団地給水施設
- 機能
 - ・工業団地専用給水施設
 - 重要性等
 - ・みわ工業団地に工業用水などを供給する重要な施設。4 取水場で最も水量が多い。
 - 点検結果
 - ・平成 23 年度に新たに新設稼働。令和元年度にポンプ交換。
 - ・月一度の点検を行い、正常に稼働。
- 53 三次市カーター通り駅
- 機能
 - ・集会室、待合室、トイレ、駐車場利用
 - 重要性等
 - ・地域住民の集会、待合室、トイレ、駐車場利用
 - 点検結果
 - ・築 17 年経過、老朽化が進む。
- 55 甲奴町小童堆肥センター
- 機能
 - ・農業及び畜産の振興を図り、家畜排せつ物の有効利用と畜産環境の改善のため設置。
 - 重要性等
 - ・専門の各畜産農家では大規模な堆肥センターを所有し運営することは難しく、家畜排せつ物の有効利用及び畜産環境にとっては重要な施設。
 - 点検結果
 - ・築 17 年経過、施設は適切に管理。
 - ・3 経営体により年間を通して利用。施設のあり方（譲渡）検討。

- 56 甲奴小童農機具格納庫
 ○機能 ・小童営農組合が利用している農機具格納庫。
 ○重要性等 ・土砂災害警戒区域内。
 ○点検結果 ・築 30 年経過，施設は適切に管理。譲渡を進める。
 ・小童営農組合のみの利用。
- 57 甲奴町有田堆肥センター
 ○機能 ・農業及び畜産の振興を図り，家畜排せつ物の有効利用と畜産環境の改善のため設置。
 ○重要性等 ・特記事項なし。
 ○点検結果 ・築 15 年経過，施設は適切に管理。施設のあり方（譲渡）検討。
- 58 甲奴地域資源加工センター
 ○機能 ・森林資源を活用し，木工加工品等の生産及び展示販売。技術研修を通じて木工，民芸品等の製作グループや個人の担い手を育成。高齢者の生産活動の助長を図る。未利用資源の開発，林業の普及等を通して，林業者等の就労の場の確保，所得の向上，特産品の開発及び新たな林業の振興のために設置。
 ○重要性等 ・特記事項なし。
 ○点検結果 ・築 28 年経過，施設は適切に管理。施設のあり方（譲渡等）検討。
 ・甲奴町木工芸組合（組合員数：23 人程度）の利用。
- 59 甲奴農産物加工センター
 ○機能 ・農林水産物を活用した新たな加工品の開発，加工技術の向上を促し，特産加工品の生産促進，農林業の振興を図るため設置。市特産品のカーターピーナッツを利用した加工品の開発など，地域の加工グループの製造施設。
 ○重要性等 ・特記事項なし。
 ○点検結果 ・築 26 年経過。施設のあり方（譲渡等）検討。
 ・年間 200 日程度の利用があり稼働率は比較的高い。
- 60 甲奴共同福祉施設
 ○機能 ・中小企業に雇用される勤労者の福祉の増進，中小企業における雇用管理の改善を図り，雇用促進及び職業安定に資することを目的として設置。
 ○重要性等 ・地域避難場所。
 ○点検結果 ・築 37 年経過，施設は老朽化。令和 3 年度に施設廃止し解体予定。
- 61 集積場（ストックヤード）（旧リサイクルセンター）
 ○機能 ・カーターピーナッツの集荷・加工場として活用。
 ○重要性等 ・特記事項なし。
 ○点検結果 ・築 18 年経過，建物状態は良好で，改修の必要性はない。施設のあり方（譲渡）検討。
 ・市特産品のカーターピーナッツの生産拠点として重要な施設。

【管理に関する基本方針】

- 既存の受益者が限定的な施設は，関係者と協議の上，譲渡を進めます。なお，譲渡にあたっては，現状のまま譲渡することを基本とし，必要最小限の修繕を実施します。
- 経営的視点をもって利用状況や代替機能の有無，指定管理の方法等を検証し，施設の長期的な在り方を検討します。
- 類似する施設が近隣にある場合は，地域の実情を考慮しつつ，集約化を検討します。

- 農林水産物等の販売施設については，民間による運営も検討し，施設サービスの向上を図ります。

●産業系施設【70施設】

(凡例:▲耐用年数超過5年前 ■耐用年数超過)

| No. | 施設名称 | 担当部署 | 代表建築年月日 | 経過年数 | 耐用年数 | 延床面積(m ²) | 構造 | 地域 | 取組内容 | 方針 | 計画実績 | H29 | H30 | H31 R1 | R2 | R3 | R4 | R5 | R6 | R7 | |
|-----|---|-------|-------------|------|------|-----------------------|----|-----|---|----------|----------|--------------|--------|--------|--------|--------|----------|--------|--------|--------|--------|
| 1 | 三次市土地改良区事務所 | 農政課 | 平成28年3月31日 | 4 | 30 | 162.38 | S | 十日市 | 平成27年度に建て替えを行いました。計画的な修繕により、長寿命化を図ります。 | 現状維持 | 計画 実績 | ⇒ ⇒ | ⇒ ⇒ | ⇒ ⇒ | ⇒ ⇒ | ⇒ ⇒ | ⇒ ⇒ | ⇒ ⇒ | ⇒ ⇒ | ⇒ ⇒ | |
| 2 | 清水園 | 商工観光課 | 昭和55年8月1日 | 40 | 38 | 344.05 | RC | 八次 | 計画的な修繕により、長寿命化を図ります。 | 現状維持 | 計画 実績 | ⇒ ⇒ | ■ ■ | ⇒ ⇒ | ⇒ ⇒ | ⇒ ⇒ | ⇒ ⇒ | ⇒ ⇒ | ⇒ ⇒ | ⇒ ⇒ | |
| 3 | 農業交流連携拠点施設(トレッタみよし) | 農政課 | 平成27年3月20日 | 5 | 24 | 1,066.27 | W | 酒屋 | 平成26年度にオープンしました。利用率の向上をめざすと同時に、計画的な修繕により、長寿命化を図ります。 | 現状維持 | 計画 実績 | ⇒ ⇒ | ⇒ ⇒ | ⇒ ⇒ | ⇒ ⇒ | ⇒ ⇒ | ⇒ ⇒ | ⇒ ⇒ | ⇒ ⇒ | ⇒ ⇒ | |
| 4 | 三次市職業訓練センター | 商工観光課 | 平成2年6月1日 | 30 | 38 | 1,346.11 | RC | 酒屋 | 利用状況や施設の劣化状況を見極めながら、当面は現状維持とします。 | 現状維持 | 計画 実績 | ⇒ ⇒ | ⇒ ⇒ | ⇒ ⇒ | ⇒ ⇒ | ⇒ ⇒ | ⇒ ⇒ | ▲ ▲ | ⇒ ⇒ | ⇒ ⇒ | |
| 5 | 酒屋地区第1ポンプ | 農政課 | 平成8年9月26日 | 24 | 38 | 78.94 | - | 酒屋 | 計画的な修繕により、長寿命化を図ります。 | 現状維持 | 計画 実績 | ⇒ ⇒ | ⇒ ⇒ | ⇒ ⇒ | ⇒ ⇒ | ⇒ ⇒ | ⇒ ⇒ | ⇒ ⇒ | ⇒ ⇒ | ⇒ ⇒ | |
| 6 | 文化交流館(広島三次ワイナリー内) | 農政課 | 平成6年6月30日 | 26 | 38 | 497.20 | S | 酒屋 | 広島三次ワイナリー内の施設であり、譲渡します。 | 譲渡 | 計画 実績 | 協議調整 協議調整 | ⇒ ⇒ | ⇒ ⇒ | ⇒ ⇒ | ⇒ ⇒ | 譲渡 譲渡 | | | | |
| 7 | 三次市いこしへの里 レストラン | 商工観光課 | 平成2年3月8日 | 31 | 20 | 129.00 | W | 神杉 | 利用状況や施設の劣化状況を見極めながら、施設のあり方を協議します。 | あり方検討 | 計画 実績 | 協議調整 協議調整 | ⇒ ⇒ | ⇒ ⇒ | ⇒ ⇒ | ⇒ ⇒ | 協議 協議 | ⇒ ⇒ | ⇒ ⇒ | ⇒ ⇒ | ⇒ ⇒ |
| 8 | 君田町オガコ堆肥センター <small>※面積は解体施設含む</small> | 農政課 | 平成13年3月12日 | 19 | 31 | 1,995.72 | S | 君田 | 令和元年度に譲渡しました。 | 令和元年度譲渡 | | | | | | | | | | | |
| 9 | 鑄原農機具格納庫 | 農政課 | 平成5年3月1日 | 28 | 31 | 115.00 | S | 君田 | 自主・自立的な経営を図るため、民間事業者、地域団体等に譲渡します。 | 譲渡 | 計画 実績 | 協議調整 協議調整 | ▲ ▲ | ⇒ ⇒ | ⇒ ⇒ | ⇒ ⇒ | 譲渡 譲渡 | | | | |
| 10 | 君田鑄原農事組合簡易ライスセンター | 農政課 | 昭和53年3月1日 | 43 | 24 | 115.00 | - | 君田 | 自主・自立的な経営を図るため、民間事業者、地域団体等に譲渡します。 | 譲渡 | 計画 実績 | 協議調整 協議調整 | ⇒ ⇒ | ⇒ ⇒ | ⇒ ⇒ | ⇒ ⇒ | 譲渡 譲渡 | | | | |
| 11 | 君田縫製藤兼工場 | 商工観光課 | 昭和61年11月10日 | 34 | 15 | 91.00 | W | 君田 | 平成30年度に解体しました。 | 平成30年度解体 | | | | | | | | | | | |
| 12 | 君田鴨等飼育施設 | 農政課 | 平成1年3月20日 | 31 | 38 | 1,272.17 | S | 君田 | すでに用途を廃止しており、解体します。 | 解体 | 計画 実績 | ⇒ ⇒ | ⇒ ⇒ | ⇒ ⇒ | ⇒ ⇒ | ⇒ ⇒ | 解体 解体 | | | | |
| 13 | 旧君田農園 | 農政課 | 昭和61年3月31日 | 34 | 31 | 9,236.86 | S | 君田 | 平成29年度に譲渡しました。 | 平成29年度譲渡 | | | | | | | | | | | |
| 14 | 君田縫製西入君工場 | 商工観光課 | 昭和57年3月31日 | 38 | 15 | 149.00 | W | 君田 | 平成30年度に解体しました。 | 平成30年度解体 | | | | | | | | | | | |

(凡例: ▲耐用年数超過5年前 ■耐用年数超過)

| No. | 施設名称 | 担当部署 | 代表建築年月日 | 経過年数 | 耐用年数 | 延床面積(m ²) | 構造 | 地域 | 取組内容 | 方針 | 計画実績 | H29 | H30 | H31 R1 | R2 | R3 | R4 | R5 | R6 | R7 |
|-----|---------------------------|---------|------------|------|------|-----------------------|-----|----|---|---------|----------|--------------|-----|--------|----|----|----|----|----|----|
| 15 | 君田林産物木工加工施設 | 農政課 | 平成4年3月1日 | 29 | 15 | 153.00 | - | 君田 | すでに用途を廃止しており、譲渡を進めます。 | 譲渡 | 計画 実績 | 協議調整 条例廃止 | ⇒ | ⇒ | ⇒ | 譲渡 | | | | |
| 16 | 道の駅ゆめランド布野 | 商工観光課 | 平成8年10月18日 | 24 | 38 | 1,283.22 | S | 布野 | 利用率の向上をめざすとともに、計画的な修繕により、長寿命化を図ります。 | 現状維持 | 計画 実績 | ⇒ | ⇒ | ⇒ | ⇒ | ⇒ | ⇒ | ⇒ | ⇒ | ⇒ |
| 17 | 布野木工芸品等加工販売施設(ゆめランド布野林産館) | 農政課 | 平成10年3月27日 | 22 | 15 | 285.44 | W | 布野 | ※道の駅ゆめランド布野(No.16)に準ずる。 | 現状維持 | 計画 実績 | ⇒ | ⇒ | ⇒ | ⇒ | ⇒ | ⇒ | ⇒ | ⇒ | ⇒ |
| 18 | 布野農林水産物直売施設(ゆめランド布野産直市) | 農政課 | 平成16年3月5日 | 17 | 38 | 292.95 | S | 布野 | ※道の駅ゆめランド布野(No.16)に準ずる。 | 現状維持 | 計画 実績 | ⇒ | ⇒ | ⇒ | ⇒ | ⇒ | ⇒ | ⇒ | ⇒ | ⇒ |
| 19 | 布野町生産活動センター(布野運動公園隣接) | 地域振興課 | 平成8年3月13日 | 24 | 24 | 113.03 | W | 布野 | 当面現状維持とし、利用状況や施設の劣化状況を見極め、大規模改修を行う際は、施設(機能)のあり方について検討します。 | 現状維持 | 計画 実績 | ⇒ | ⇒ | ■ | ⇒ | ⇒ | ⇒ | ⇒ | ⇒ | ⇒ |
| 20 | 布野生活改善センター | 農政課 | 昭和36年11月3日 | 59 | 50 | 162.45 | RC | 布野 | 利用団体の状況や施設の劣化状況を見極めながら、施設(機能)のあり方を協議します。 | あり方検討 | 計画 実績 | 検討 | ⇒ | ⇒ | ⇒ | 協議 | ⇒ | ⇒ | ⇒ | ⇒ |
| 21 | 作木ふるさと活性化センター(川の駅常清) | 農政課 | 平成11年1月1日 | 22 | 24 | 470.38 | W | 作木 | 利用率の向上をめざすとともに、計画的な修繕により、長寿命化を図ります。 | 現状維持 | 計画 実績 | ▲ | ⇒ | ⇒ | ⇒ | ⇒ | ■ | ⇒ | ⇒ | ⇒ |
| 22 | さきぎ郷土芸能伝承館 | 文化と学びの課 | 平成15年4月1日 | 17 | 24 | 200.38 | W | 作木 | 当面現状維持とし、利用状況や施設の劣化状況を見極め、施設のあり方について検討します。 | あり方検討 | 計画 実績 | ⇒ | ⇒ | ⇒ | ⇒ | ⇒ | ⇒ | ⇒ | ⇒ | ⇒ |
| 23 | 梨選果場(高丸) | 農政課 | 昭和55年3月25日 | 40 | 38 | 1,478.35 | S | 作木 | 令和元年度に譲渡しました。 | 令和元年度譲渡 | | | | | | | | | | |
| 24 | 作木高丸共同利用施設 | 農政課 | 昭和53年3月30日 | 42 | 24 | 547.45 | W | 作木 | 令和元年度に譲渡しました。 | 令和元年度譲渡 | | | | | | | | | | |
| 25 | 森山観光梨園憩いの広場 | 農政課 | 平成6年3月29日 | 26 | 31 | 77.65 | その他 | 作木 | 使用していないため、関係者と確認の上、解体します。 | 解体 | 計画 実績 | 協議調整 | ⇒ | ▲ | ⇒ | 解体 | | | | |
| 26 | 漁船格納庫(門田) | 農政課 | 平成9年3月1日 | 24 | 31 | 101.19 | S | 作木 | 自主・自立的な経営を図るため、民間事業者、地域団体等に譲渡します。 | 譲渡 | 計画 実績 | 協議調整 | ⇒ | ⇒ | ⇒ | 譲渡 | | | | |
| 27 | 作木水産物加工処理施設 | 農政課 | 平成13年3月13日 | 19 | 31 | 154.53 | S | 作木 | 自主・自立的な経営を図るため、民間事業者、地域団体等に譲渡します。 | 譲渡 | 計画 実績 | 協議調整 | ⇒ | ⇒ | ⇒ | 譲渡 | | | | |
| 28 | 作木町農業機械等格納庫 | 農政課 | 平成10年6月5日 | 22 | 31 | 210.00 | S | 作木 | 自主・自立的な経営を図るため、民間事業者、地域団体等に譲渡します。 | 譲渡 | 計画 実績 | 協議調整 | ⇒ | ⇒ | ⇒ | 譲渡 | | | | |
| 29 | 作木農畜産物処理加工施設 | 農政課 | 平成12年3月30日 | 20 | 31 | 230.00 | S | 作木 | 自主・自立的な経営を図るため、民間事業者、地域団体等に譲渡します。 | 譲渡 | 計画 実績 | 協議調整 | ⇒ | ⇒ | ⇒ | 譲渡 | | | | |

(凡例: ▲耐用年数超過5年前 ■耐用年数超過)

| No. | 施設名称 | 担当部署 | 代表建築年月日 | 経過年数 | 耐用年数 | 延床面積(m ²) | 構造 | 地域 | 取組内容 | 方針 | 計画実績 | H29 | H30 | H31R1 | R2 | R3 | R4 | R5 | R6 | R7 |
|-----|---------------------------------|-------|-------------|------|------|-----------------------|-----|-----|-------------------------------------|---------|----------|-----------|-----|-------|----|----|----|----|----|----|
| 30 | 堆肥センターさくぎ | 農政課 | 平成16年1月29日 | 17 | 31 | 751.96 | S | 作木 | 自主・自立的な経営を図るため、民間事業者、地域団体等に譲渡します。 | 譲渡 | 計画 実績 | 協議調整 ⇒ | ⇒ | ⇒ | ⇒ | 譲渡 | | | | |
| 31 | 作木岡三洲新規就農者宿泊研修施設 | 農政課 | 平成13年3月23日 | 19 | 22 | 210.62 | W | 作木 | 地域の実情やニーズを見極め、今後のあり方を検討します。 | あり方検討 | 計画 実績 | 検討 ⇒ | ⇒ | ⇒ | ⇒ | 協議 | ■ | ⇒ | ⇒ | ⇒ |
| 32 | さくぎ共同利用施設(硬化ハウス、作業棟) | 農政課 | 昭和57年4月1日 | 38 | 31 | 1,376.00 | S | 作木 | 令和元年度に譲渡しました。 | 令和元年度譲渡 | | | | | | | | | | |
| 33 | 作木町ライスセンター | 農政課 | 昭和57年4月1日 | 38 | 31 | 263.87 | S | 作木 | 令和元年度に譲渡しました。 | 令和元年度譲渡 | | | | | | | | | | |
| 34 | 農機具保管倉庫(ライスセンター上側建物・ポンプ室、スクモ小屋) | 農政課 | 昭和57年4月1日 | 38 | 24 | 302.08 | S | 作木 | 令和元年度に譲渡しました。 | 令和元年度譲渡 | | | | | | | | | | |
| 35 | 吉舎農業総合管理センター(きさ元気市) | 農政課 | 昭和49年11月30日 | 46 | 38 | 503.34 | S | 吉舎 | 自主・自立的な経営を図るため、民間事業者、地域団体等に譲渡します。 | 譲渡 | 計画 実績 | 協議調整 ⇒ | ⇒ | ⇒ | ⇒ | 譲渡 | | | | |
| 36 | 旧吉舎木工品生産施設 | 財産管理課 | 昭和61年12月1日 | 34 | 15 | 64.59 | - | 吉舎 | 関係者と協議の結果、譲渡を受けないこととなったため廃止しました。 | 解体予定 | | | | | | | | | | |
| 37 | 三次まむし養殖センター | 農政課 | 平成3年3月28日 | 29 | 38 | 122.40 | S | 吉舎 | 関係者と今後の管理の方向性を協議します。 | 譲渡 | 計画 実績 | 協議調整 ⇒ | ⇒ | ⇒ | ⇒ | 協議 | ⇒ | ▲ | ⇒ | ⇒ |
| 38 | 旧吉舎共同福祉施設 | 商工観光課 | 昭和57年3月15日 | 38 | 47 | 599.24 | RC | 吉舎 | 令和2年度に解体しました。 | 令和2年度解体 | | | | | | | | | | |
| 39 | みらさか竹工房 | 農政課 | 平成14年10月25日 | 18 | 31 | 399.50 | W | 三良坂 | 利用率の向上をめざすとともに、計画的な修繕により、長寿命化を図ります。 | 現状維持 | 計画 実績 | ⇒ | ⇒ | ⇒ | ⇒ | ⇒ | ⇒ | ⇒ | ⇒ | ⇒ |
| 40 | 三良坂町堆肥センター | 農政課 | 平成9年3月17日 | 23 | 38 | 1,010.00 | SRC | 三良坂 | 自主・自立的な経営を図るため、民間事業者、地域団体等に譲渡します。 | 譲渡 | 計画 実績 | 協議調整 ⇒ | ⇒ | ⇒ | ⇒ | 譲渡 | | | | |
| 41 | 三良坂集出荷貯蔵施設 | 農政課 | 平成9年3月1日 | 24 | 31 | 117.00 | その他 | 三良坂 | 自主・自立的な経営を図るため、民間事業者、地域団体等に譲渡します。 | 譲渡 | 計画 実績 | 協議調整 ⇒ | ⇒ | ⇒ | ⇒ | 譲渡 | | | | |
| 42 | 三良坂農機具格納庫 | 農政課 | 平成9年3月1日 | 24 | 31 | 198.00 | その他 | 三良坂 | 自主・自立的な経営を図るため、民間事業者、地域団体等に譲渡します。 | 譲渡 | 計画 実績 | 協議調整 ⇒ | ⇒ | ⇒ | ⇒ | 譲渡 | | | | |
| 43 | 三良坂のぞみが丘生産物直売所 | 農政課 | 昭和62年3月1日 | 34 | 38 | 60.00 | S | 三良坂 | 自主・自立的な経営を図るため、民間事業者、地域団体等に譲渡します。 | 譲渡 | 計画 実績 | 協議調整 ⇒ | ▲ | ⇒ | ⇒ | 譲渡 | | | | |
| 44 | 三良坂生産物直売所 | 農政課 | 昭和63年4月1日 | 32 | 24 | 68.31 | W | 三良坂 | 自主・自立的な経営を図るため、民間事業者、地域団体等に譲渡します。 | 譲渡 | 計画 実績 | 協議調整 ⇒ | ⇒ | ⇒ | ⇒ | 譲渡 | | | | |

(凡例: ▲耐用年数超過5年前 ■耐用年数超過)

| No. | 施設名称 | 担当部署 | 代表建築年月日 | 経過年数 | 耐用年数 | 延床面積(m ²) | 構造 | 地域 | 取組内容 | 方針 | 計画実績 | H29 | H30 | H31 R1 | R2 | R3 | R4 | R5 | R6 | R7 |
|-----|----------------|-------|------------|------|------|-----------------------|----|-----|--|---------|----------|-----------|-----|--------|----|----|----|----|----|----|
| 45 | 迫田農機具倉庫 | 農政課 | 昭和53年3月31日 | 42 | 24 | 97.50 | LS | 三良坂 | 自主・自立的な経営を図るため、民間事業者、地域団体等に譲渡します。 | 譲渡 | 計画 実績 | 協議調整 ⇒ | ⇒ | ⇒ | ⇒ | 譲渡 | | | | |
| 46 | 三良坂特産開発加工所(麦麦) | 農政課 | 昭和62年11月1日 | 33 | 24 | 196.63 | LS | 三良坂 | 関係者と今後の管理の方向性を協議します。 | あり方検討 | 計画 実績 | 協議調整 ⇒ | ⇒ | ⇒ | ⇒ | 協議 | ⇒ | ⇒ | ⇒ | ⇒ |
| 47 | 体験農園長沢の里 | 農政課 | 平成14年5月1日 | 18 | 24 | 72.86 | W | 三良坂 | 利用がないため、関係者と状況を確認の上、廃止を検討します。 | 廃止(解体) | 計画 実績 | 協議調整 ⇒ | ⇒ | ⇒ | ⇒ | 廃止 | ⇒ | ⇒ | ⇒ | ⇒ |
| 48 | 広島ふるさと村 | 商工観光課 | 平成2年4月1日 | 30 | 15 | 521.27 | W | 三和 | 利用率の向上をめざすとともに、計画的な修繕により、長寿命化を図ります。 | 現状維持 | 計画 実績 | ⇒ | ⇒ | ⇒ | ⇒ | ⇒ | ⇒ | ⇒ | ⇒ | ⇒ |
| 49 | 物産館みわ375 | 農政課 | 平成4年4月1日 | 28 | 24 | 336.37 | W | 三和 | 利用率の向上をめざすとともに、計画的な修繕により、長寿命化を図ります。 | 現状維持 | 計画 実績 | ⇒ | ⇒ | ⇒ | ⇒ | ⇒ | ⇒ | ⇒ | ⇒ | ⇒ |
| 50 | 三和地域特産物加工施設 | 農政課 | 平成8年12月24日 | 24 | 15 | 39.75 | W | 三和 | ※物産館みわ375(No.49)に準ずる。 | 現状維持 | 計画 実績 | ⇒ | ⇒ | ⇒ | ■ | ⇒ | ⇒ | ⇒ | ⇒ | ⇒ |
| 51 | みわ工業団地給水施設 | 商工観光課 | 平成4年3月25日 | 28 | 38 | 42.36 | RC | 三和 | 計画的な修繕により、長寿命化を図ります。 | 現状維持 | 計画 実績 | ⇒ | ⇒ | ⇒ | ⇒ | ⇒ | ⇒ | ⇒ | ⇒ | ⇒ |
| 52 | 三和町有機センター | 農政課 | 平成9年10月6日 | 23 | 31 | 2,671.13 | S | 三和 | 令和元年度に譲渡しました。 | 令和元年度譲渡 | | | | | | | | | | |
| 53 | 三次市カーター通り駅 | 商工観光課 | 平成15年8月1日 | 17 | 15 | 121.15 | W | 甲奴 | 当面は現状維持とし、利用状況や施設の劣化状況を見極め、大規模改修を行う際は、施設(機能)のあり方について検討します。 | 現状維持 | 計画 実績 | ⇒ | ■ | ⇒ | ⇒ | 協議 | ⇒ | ⇒ | ⇒ | ⇒ |
| 54 | 甲奴町福田堆肥センター | 農政課 | 平成11年3月31日 | 21 | 15 | 1,318.29 | W | 甲奴 | 令和元年度に譲渡しました。 | 令和元年度譲渡 | | | | | | | | | | |
| 55 | 甲奴町小童堆肥センター | 農政課 | 平成16年1月1日 | 17 | 38 | 996.00 | RC | 甲奴 | 自主・自立的な経営を図るため、民間事業者、地域団体等に譲渡します。 | 譲渡 | 計画 実績 | 協議調整 ⇒ | ⇒ | ⇒ | ⇒ | 譲渡 | | | | |
| 56 | 甲奴小童農機具格納庫 | 農政課 | 平成2年3月26日 | 30 | 31 | 282.24 | S | 甲奴 | 自主・自立的な経営を図るため、民間事業者、地域団体等に譲渡します。 | 譲渡 | 計画 実績 | 協議調整 ⇒ | ⇒ | ■ | ⇒ | ⇒ | ⇒ | ⇒ | ⇒ | ⇒ |
| 57 | 甲奴町有田堆肥センター | 農政課 | 平成17年3月25日 | 15 | 38 | 1,425.00 | RC | 甲奴 | 自主・自立的な経営を図るため、民間事業者、地域団体等に譲渡します。 | 譲渡 | 計画 実績 | 協議調整 ⇒ | ⇒ | ⇒ | ⇒ | 譲渡 | | | | |
| 58 | 甲奴地域資源加工センター | 農政課 | 平成4年3月1日 | 29 | 15 | 134.15 | W | 甲奴 | 自主・自立的な経営を図るため、民間事業者、地域団体等に譲渡します。 | 譲渡 | 計画 実績 | 協議調整 ⇒ | ⇒ | ⇒ | ⇒ | 譲渡 | | | | |
| 59 | 甲奴農産物加工センター | 農政課 | 平成6年10月14日 | 26 | 15 | 185.49 | W | 甲奴 | 自主・自立的な経営を図るため、民間事業者、地域団体等に譲渡します。 | 譲渡 | 計画 実績 | 協議調整 ⇒ | ⇒ | ⇒ | ⇒ | 譲渡 | | | | |

(凡例: ▲耐用年数超過5年前 ■耐用年数超過)

| No. | 施設名称 | 担当部署 | 代表建築年月日 | 経過年数 | 耐用年数 | 延床面積(m ²) | 構造 | 地域 | 取組内容 | 方針 | 計画実績 | H29 | H30 | H31 R1 | R2 | R3 | R4 | R5 | R6 | R7 | | | | | | | | | |
|-----|--------------------------|-------|------------|------|------|-----------------------|----|----|-----------------------------------|----------|----------|---------------|-----|--------|--------|------|----|----|----|----|------|--|--|--|--|--|--|--|--|
| 60 | 甲奴共同福祉施設 | 商工観光課 | 昭和58年3月1日 | 38 | 47 | 593.25 | RC | 甲奴 | 施設の老朽化に伴い、廃止し解体します。 | 廃止(解体) | 計画 実績 | 協議調整 | ⇒ | ⇒ | 条例廃止予定 | 解体予定 | | | | | | | | | | | | | |
| 61 | 集積場(ストックヤード)(旧リサイクルセンター) | 甲奴支所 | 平成14年3月1日 | 19 | 31 | 155.23 | S | 甲奴 | 自主・自立的な経営を図るため、民間事業者、地域団体等に譲渡します。 | 譲渡 | 計画 実績 | 協議調整 | ⇒ | ⇒ | ⇒ | 譲渡 | | | | | | | | | | | | | |
| 62 | 旧ベジタハウス | 農政課 | 平成7年3月20日 | 25 | 24 | 48.51 | W | 酒屋 | 平成28年度に譲渡しました。 | 平成28年度譲渡 | | | | | | | | | | | | | | | | | | | |
| 63 | 君田樺田地区農産物加工場 | 農政課 | 平成5年3月28日 | 27 | 15 | 82.00 | W | 君田 | 平成28年度に譲渡しました。 | 平成28年度譲渡 | | | | | | | | | | | | | | | | | | | |
| 64 | 農機具保管庫(海田原) | 農政課 | 昭和48年4月1日 | 47 | 24 | 24.30 | - | 吉舎 | 平成29年度に解体しました。 | 平成29年度解体 | | | | | | | | | | | | | | | | | | | |
| 65 | 共同利用農機具庫(海田原) | 農政課 | 昭和56年3月1日 | 40 | 24 | 60.32 | - | 吉舎 | 平成29年度に解体しました。 | 平成29年度解体 | | | | | | | | | | | | | | | | | | | |
| 66 | 旧プロイラー生産施設 | 農政課 | 昭和52年4月1日 | 43 | 25 | 5,028.88 | S | 吉舎 | すでに用途を廃止しており、解体します。 | 解体 | 計画 実績 | (平成37年度までに解体) | | | | | | | | | 条例廃止 | | | | | | | | |
| 67 | 旧吉舎養漁センター | 農政課 | 昭和52年3月1日 | 44 | 24 | 4,216.91 | - | 吉舎 | すでに用途を廃止しており、解体します。 | 解体 | 計画 実績 | (平成37年度までに解体) | | | | | | | | | 条例廃止 | | | | | | | | |
| 68 | 機械保管倉庫(海田原) | 農政課 | 昭和56年3月1日 | 40 | 24 | 28.98 | - | 吉舎 | 平成28年度に譲渡しました。 | 平成28年度譲渡 | | | | | | | | | | | | | | | | | | | |
| 69 | 吉舎海田原共同作業場 | 農政課 | 昭和39年12月1日 | 56 | 15 | 100.82 | W | 吉舎 | 平成28年度に解体しました。 | 平成28年度解体 | | | | | | | | | | | | | | | | | | | |
| 70 | 三和町農林研修センター | 農政課 | 昭和58年4月15日 | 37 | 47 | 270.00 | RC | 三和 | 平成30年度に解体しました。 | 平成30年度解体 | | | | | | | | | | | | | | | | | | | |