

# 三和



特集

地域活性化・生活支援の  
ための緊急対策を行います

新しい球場の愛称を募集します！ ほか

連載  
Vol.8

地産地消みよし物語  
広島三次ワイナリー バーベキューガーデン



2月

February

広報みよし

No.059 2009.2.10

# 地域活性化・生活支援のための緊急対策を行います



## ～即効性のある事業で地域を元気に～

世界的な金融情勢の悪化などにより日本経済は急速に後退し、三次市の経済にも大きく影響し始めています。三次市では経済雇用対策および地域生活基盤の整備などにおいて、即効性のある事業を展開し、地域活性化、生活支援を積極的に推進していきます。

これらの事業の実施にあたっては、早期発注・市内企業の優先・市内消費振興を基本に取り組みます。

## 次の相談窓口へご相談ください

### 生活支援に関すること

福祉事務所社会福祉課社会福祉係

☎ (0824) 62-6146 FAX (0824) 62-6285

✉ fukushi@city.miyoshi.hiroshima.jp

### 中小企業等の支援に関すること

産業部観光商工課商工振興係

☎ (0824) 62-6171 FAX (0824) 64-0172

✉ shoukou@city.miyoshi.hiroshima.jp

### 市営住宅の緊急対策に関すること

雇用契約打ち切りなどで仕事を失い住まいが無い方に、平成21年3月31日までの緊急対策として、次のとおり入居募集を行っています。

○入居期間は最長3カ月まで

○敷金・連帯保証人を免除

○住宅使用料(家賃)を減免

※申請には離職証明書が必要です。詳しくは下記へお問い合わせください。

建設部建築住宅課住宅営繕係

☎ (0824) 62-6161 FAX (0824) 62-6166

✉ kenchikujutaku@city.miyoshi.hiroshima.jp

これらの相談は各支所でも受け付けていますので、お気軽にご相談ください。

#### 君田支所総合調整係

☎ (0824) 53-2111 FAX (0824) 53-2961

#### 吉舎支所総合調整係

☎ (0824) 43-3111 FAX (0824) 43-3062

#### 甲奴支所地域づくり係

☎ (0847) 67-2122 FAX (0847) 67-3126

#### 布野支所総合調整係

☎ (0824) 54-2111 FAX (0824) 54-2429

#### 三良坂支所総合調整係

☎ (0824) 44-3111 FAX (0824) 44-3675

#### 作木支所総合調整係

☎ (0824) 55-2111 FAX (0824) 55-3678

#### 三和支所総合調整係

☎ (0824) 52-3111 FAX (0824) 52-2787

くらしのサポーター	18
クローズアップ 奥田元宋・小由女美術館	21
夢をかなえる自分づくり	22
シリーズ長寿医療制度	23
みよしおでかけガイド	24
ただいま募集中!!	26
住宅ナビ	28
図書館掲示板	29
ミヨシ Do スポーツ	30
主な行事ほか	31

### 地産地消みよし物語 Vol.08

広島三次ワイナリー バーベキューガーデン 32



## 今月の表紙

### サンサンひろばお楽しみ会(三和町)

冬空の中、風を手に元気にかき回る子どもたち。最近、こんな光景を見ることが少なくなったのではないのでしょうか。

三和町自治振興協会では、子どもが地域の人と触れ合う機会を増やそうと、昨年からの子どもが楽しく参加できる行事を企画されています。

1月6日(火)に開かれたサンサンひろばお楽しみ会では、約40人の親子が凧づくりと七草がゆづくりを地域の人から教わり、昔ながらのお正月を楽しみました。

# 33事業 3億5,440万円 (1月補正予算分)

経済雇用対策に1億3,250万円  
雇用や商業・中小企業の支援、農林業の支援などを行います。

地域生活基盤整備等に2億2,190万円  
地域の生活基盤整備等のため、道路、教育施設などの修繕や設備整備などを行います。

## 経済雇用対策

経済雇用対策については16事業を行います。その主なものは次のとおりです。

### 〈商業の活性化支援〉 3,350万円

- ・商店街活性化支援事業 【担当：産業部】  
商店街振興組合や共同店舗が実施するイベント、売り出しなどのPR経費を助成します。
- ・緊急プレミアム商品券発行補助事業 【担当：産業部】  
市内小売業者の販売促進と消費者への支援を行うため、商品券に1割分の上乗せをした経費を助成します。

### 〈雇用の支援〉 2,080万円

- ・市役所臨時職員の雇用 【担当：総務企画部】  
雇用機会の拡大、雇用セーフティネットの強化のため、市役所に臨時職員を雇用します。
- ・緊急職業訓練委託事業 【担当：産業部】  
求職活動中の市民や市内企業の従業員を対象にパソコン、ビジネスマナー向上などの職業訓練講座を開催します。

### 〈観光・情報発信の支援〉 2,050万円

- ・観光資源イメージアップ整備事業 【担当：産業部】  
観光客を誘客するため、案内板や観光施設の改修整備などを行います。

### 〈中小企業の支援〉 4,040万円

- ・小企業等経営改善資金（マル経融資）  
利子補給事業 【担当：産業部】  
マル経融資を利用された方にその利子を助成します。
- ・緊急保証認定事業者信用保証料補給事業 【担当：産業部】  
緊急保証制度により融資を利用された方に信用保証料を助成します。
- ・住宅・店舗リフォーム等補助事業 【担当：産業部】  
住宅や店舗のリフォームなどを実施する個人および事業者に対して、その経費の一部を助成します。

### 〈農林業の支援〉 1,730万円

- ・市有農林業施設改修整備事業 【担当：産業部】  
地域農業の経営基盤の強化および地域活性化のため、農林業施設の修繕、改修工事を行います。
- ・市有林境界調査事業 【担当：産業部】  
林業の担い手育成や地域林業の再生を図るため、山林の境界調査など作業を行います。

# 三 次

2 FEBRUARY  
2月 No.059 2009.2.10

## も く じ

地域活性化・生活支援のための緊急対策を行います	2
新しい球場の愛称を募集します!	5
みよしHOT NEWS	6
INFORMATION	8
消費者の味方・青少年育成だより	11
地上デジタル放送(地デジ)の準備はお済みですか?	12
クリーンセンターから	13
まちづくりレー	14
すくすく育児	16

# 地域生活基盤の整備等

地域生活基盤整備等については17事業を行います。その主なものは次のとおりです。

## 〈コミュニティセンターなどの整備〉 1,000万円

- ・コミュニティセンター等施設整備事業  
【担当：自治振興部】  
コミュニティセンターなどの機能向上を図るため、施設の修繕や備品整備を行います。

## 〈文化施設・社会教育施設・公園などの整備〉 4,090万円

- ・文化施設維持修繕事業 【担当：自治振興部】  
文化施設の安全性や利便性の向上を図るため、文化施設の修繕や防災設備などの整備を行います。
- ・公園遊具等安全点検事業 【担当：財務部】  
公園の安全対策を推進するため、公園遊具などの安全点検を行います。

## 〈道路の修繕〉 6,000万円

- ・道路維持修繕事業 【担当：建設部】  
建設業の活力の再生や地域活性化対策として、交通環境の整備を行うため、道路の維持修繕を行います。

## 〈高齢者福祉の向上〉 1,000万円

- ・地域トレーニング拠点整備事業  
【担当：福祉事務所】  
高齢者が継続して介護予防のための運動ができる環境づくりを行うため、運動機器を整備します。

## 〈消防防災の強化〉 1,900万円

- ・消防防災設備等整備事業 【担当：総務企画部】  
消防防災体制の充実を図るため、消防ホースなどを整備します。
- ・住宅用火災警報器給付事業【担当：福祉事務所】  
安心・安全な暮らしをめざし、高齢者などの自宅へ設置する火災警報器を給付します。

## 〈学校・プールなどの整備〉 5,000万円

- ・小・中学校・給食調理場設備等整備事業  
【担当：教育委員会】  
安全性と利便性の向上を図るため、施設の修繕や設備および備品の整備を行います。
- ・小学校等プール施設設備等整備事業  
【担当：教育委員会】  
教育・スポーツ環境の安全性と利便性の向上を図るため、プールの修繕や設備整備を行います。

## 〈保育所などの整備〉 2,200万円

- ・保育所施設整備事業 【担当：子育て支援局】  
保育所の利便性向上と安全性の確保のため、保育所の整備を行います。

## 〈庁舎の改修〉 1,000万円

- ・三次市庁舎等改修事業 【担当：財務部】  
本庁舎のトイレなどのバリアフリー化を推進するため、施設の改修を行います。

※すべての事業は市ホームページに掲載しています。各事業の詳細については各担当部局へお問い合わせください。

- 問い合わせ先 三次市地域活性化・生活支援のための緊急対策本部(市長公室政策課内)  
☎(0824) 62-6225 ☎(0824) 62-6137 ✉seisaku@city.miyoshi.hiroshima.jp

## 「地域活性化・生活支援のための緊急対策事業」の発注について

「地域活性化・生活支援のための緊急対策事業」は、登録業者以外の個人事業主の方も簡単な手続きをしていただくことにより、予定価格50万円未満の修繕工事や業務を請け負うことができます。

- 申請できる方 市内に本社または主たる事務所を有する法人・個人事業主(自営業含む)で市税等の滞納がない方
- 申請手続き  
受付場所 各事業の担当課、管財課または各支所の窓口  
受付期間 2月2日(月)～3月19日(木) ※土日・祝日を除く  
申請方法 受付場所に備え付けの申請用紙に記入のうえ、提出してください。  
※申請書は市ホームページからもダウンロードできます。
- 問い合わせ先 各事業担当課または財務部管財課契約係  
☎(0824) 62-6141 ☎(0824) 62-6235 ✉kanzai@city.miyoshi.hiroshima.jp

# 新しい球場の愛称を募集します！

三次市では、今春みよし運動公園（東酒屋町）に完成する野球場の愛称を募集します。たくさんの人に愛され、親しみ続けられる野球場となるよう、皆さんからの応募をお待ちしています。

●応募資格 市内に住所のある人、または通勤・通学している人

●応募期間 2月28日（土）まで（必着）

●応募方法

任意の様式に、球場の愛称、ご自分の名前・住所・年齢・性別・連絡先の電話番号を記入し、郵送、FAX、メールまたは持参してください。

※応募は1人1点としてください。

●選考方法

愛称はみよし運動公園野球場愛称選考委員会において選考し、市が決定します。

●発表

平成21年4月号の「広報みよし」および市ホームページで発表します。

●表彰

愛称の採用者には、新球場の落成イベントにおいて、表彰および記念品を贈呈します。

●その他

募集の際に知り得た個人情報、愛称選考以外の目的に使用することはありません。

●応募・問い合わせ先

〒728-8501

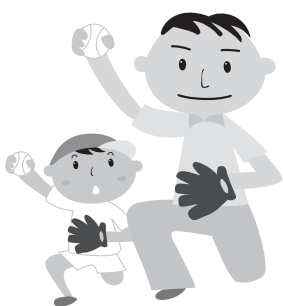
三次市十日市中二丁目8番1号

三次市市長公室秘書広報課

☎（0824）62-6103

FAX（0824）62-6223

✉ hisyo@city.miyoshi.hiroshima.jp



# 「朝ごはんレシピ」最優秀賞決まる!



## 小学生の部

### 最優秀賞

益田 奈弓さん(十日市小6年)

カラフルコロコロむすび、山の幸豆乳汁、  
さわらのムニエル、ほうれん草の和え物

### 優秀賞

宮部 砂帆さん(酒河小3年)

井上 瑞季さん(川西小5年)

水野 綾花さん(十日小6年)

12月20日(土)、三次市生涯学習センターで朝食をテーマに「食育フォーラム」を行いました。このフォーラムの中で、小・中学生に募集した「朝ごはんレシピ」計220作品の中から1次審査を通過した小・中学生各4名に実際に調理してもらう「朝食づくりコンテスト」を行いました。審査は、広島県立大学の加藤



## 中学生の部

### 最優秀賞

伊藤 晴花さん(三良坂中3年)

ピザトースト、  
野菜たっぷりかぼちゃポタージュ

### 優秀賞

藤川千風悠さん(十日市中1年)

新宅 真波さん(十日市中1年)

水本 大地さん(君田中2年)

秀夫教授を審査員長に、ほか6名の審査員により行われました。栄養を考えたレシピ、旬の食材を使ったレシピ、簡単に作れるレシピなど、朝ごはんに対する思いや工夫が詰まったレシピが数多く応募されました。最優秀賞、優秀賞は次のとおりです。

国土交通省が行う平成20年度河川愛護月間(7月1日〜7月31日)の「絵手紙」募集事業で、長畑光紀さん(八幡小4年)の作品が優秀賞(国土交通事務次官賞)に選ばれ、1月21日(水)に八幡小学校で表彰式が行われました。

この事業は、全国の小・中・高校生・一般を対象に、川に対する思いなどを絵と文章で表現した作品を募集したもので、全国から2,202点の応募がありました。長畑さんの作品は「かっぱになったよ」という言葉とともに川遊びの様子がちぎりで表現されており、きれいな川を大切に守っていききたいという思いが込められています。

## 河川愛護絵手紙で優秀賞受賞



深田紗代さん(作木中3年)



清水航太さん(三次小6年)

## 社会を明るくする運動 作文コンテスト入賞

法務省の「社会を明るくする運動」作文コンテスト広島県大会が12月25日(木)、広島市で開催されました。

このコンテストは県内の小中学生を対象に、犯罪や非行のない明るい社会について考えた作文を募集したもので、6,678の応募作品の中から、広島県更生保護女性連盟会長賞に清水航太さん(三次小6年)と深田紗代さん(作木中3年)が選ばれました。清水さんは「入賞してびっくりしました。みんなからももらった元気を今度は返していきたい」また、深田さんは「家族との会話、思いやりを大切にしたい」と感想を述べてくれました。



表彰式の様子



## 冬の三次を満喫 ワイナリーオープンタウン



1月24日(土)、広島三次ワイナリーにおいて「オープンタウン(三次で冬を楽しもう)」が開催されました。ステージでは、神楽や田楽、太鼓など地域の郷土芸能や甲奴町出身の歌手 星 良子さんによる歌謡ステージなどがぎやかに繰り広げられました。

また、地域の味のコーナーでは、「アスパララーめん」や三次産の小豆を使った「ぜんざい」、「豆乳鍋」などの温かい食べ物や、生キャラメル、カーターピーナッツバターなど工夫を凝らした特産品の販売など、8店舗が出店しました。

雪がちらつく寒い中でのイベントでしたが、訪れた人たちは三次の冬を満喫していました。



## 地域の安全・安心のために 三次市消防出初式



新春恒例の三次市消防出初式が、1月4日(日)に十日市親水公園で行われました。厳しい寒さの中、消防団員と三次消防署員など総勢約1,100人が参加し、無火災への誓いを新たにしました。

昨年も全国各地では多くの火災や大規模な災害が発生しています。安全・安心なまちづくりのために、日ごろから、家族や地域で防災について話し合う機会を持つてみましょう。

## 無病息災を願う 的弓祭

1月7日(水)、無病息災を願う「的弓祭」が甲奴町小童の須佐神社で行われました。大勢の参拝者が見守る中、広田宮司がかぶら矢と弓を3回打ち鳴らして悪魔を追い払った後、若松の間につるした的に矢を放ち、無病息災を祈りました。

古くからの取り付けてある松の枝は無病息災のお守りになるという言い伝えがあり、参拝者は競って松の枝を持ち帰っていました。



【第2期三次市障害福祉計画(素案)に関するパブリック・コメント】

市では、障害のある人がその能力や個性を最大限に発揮し、もっと楽しくいきいきと、その人らしく安心して暮らせるまちづくりを実現するため「第2期三次市障害福祉計画」の策定を進めています。この計画の素案がまとまりましたので、市民の皆さんの意見を募集します。

パブリック・コメントとは…

市が基本的な施策などを策定するとき、施策の趣旨、目的、内容などを広く公表し、市民の皆さんから意見を伺うもの(意見公募・意見提出)

●募集期間 2月23日(月)まで

●資料閲覧方法

関係資料は市役所・各支所窓口、市ホームページなどで閲覧できます。

詳しくは、市ホームページをご覧ください。お問い合わせください。

●提出・問い合わせ先

〒728-0013

三次市十日市東三丁目14番1号  
福祉事務所社会福祉課

社会福祉係

☎(0824)62-6146

☎(0824)62-6285  
FAX fukushi@city.miyoshi.hiroshima.jp

家族みんなでエコ生活を！

市では、家庭において家族みんなが環境にやさしい生活習慣を身につけ、二酸化炭素排出量の削減や環境保全意識を高めていただくため、三次市家庭版環境ISO(みよしファミリースO)を実施しています。

2月末までを加入促進キャンペーン期間とし、登録いただいた方には漏れなく資源袋セットを差し上げています。この機会にぜひ登録をお願いします。登録後に活動の報告を提出すると認定書と副賞をお届けします。

●副賞一覧

- ・資源袋セット(青・エコ紐)
- ・資源袋セット(黄・エコ紐)
- ・エコ洗剤(洗濯用)
- ・エコ洗剤(食器洗い用)
- ・エコばんそうこう

●問い合わせ先

市民生活部環境政策課

環境政策係

☎(0824)62-6136  
FAX(0824)63-2809

☒kankyo@city.miyoshi.hiroshima.jp

休日窓口業務のご案内

市民課総合窓口係では、土日の休日窓口業務を行っています。お気軽にご利用ください。

●休日窓口の取扱業務

- ①住民票の写しの交付
- ②戸籍謄抄本の交付
- ③戸籍に関する届出の仮受付
- ④外国人登録原票記載事項証明書書の交付
- ⑤印鑑登録証明書の交付
- ⑥印鑑登録および印鑑登録の廃止届出
- ⑦埋火葬許可および斎場使用許可
- ⑧パスポートの申請受付および交付
- ⑨転居や転入などの住民異動届の受付

●休日窓口の開庁時間

8時30分～12時  
13時～17時30分

また、毎週金曜日は19時まで窓口業務を延長していますのでご利用ください。

●問い合わせ先

市民生活部市民課総合窓口係

☎(0824)62-6138  
FAX(0824)63-2809

☒shimin@city.miyoshi.hiroshima.jp

入院患者様への面会制限

市立三次中央病院では、入院患者様への院外からの感染予防対策のため、当分の間、健康チェックを行った家族に対してのみ『面会許可証』を発行し面会を許可します。

原則として『面会許可証』のない方の面会を制限させていただきます。事情をご理解のうえ、ご協力をお願いいたします。

●問い合わせ先

市民病院部病院企画課

安全管理係

☎(0824)65-0101  
FAX(0824)65-0150

☒byouin@miyoshi-central-hospital.jp

2月の納税

納税相談はいつでも気軽にご相談ください。

▶国民健康保険税(8期)

納期限は3月2日(月曜日)です

【納付方法】 財務部収納課収納係  
☎(0824)62-6127 ☎(0824)62-6352  
☒shunou@city.miyoshi.hiroshima.jp

【課税内容】 財務部課税課市民税係  
☎(0824)62-6122 ☎(0824)62-6137  
☒kazei@city.miyoshi.hiroshima.jp

問い合わせ先



## 国民健康保険の制度改正により支給額や負担額が変わります

### 平成21年1月から変わったもの

#### ●出産育児一時金が38万円に増額

三次市の国民健康保険の方が1月1日以降、<sup>(※)</sup>産科医療補償制度に加入する病院や診療所、助産所（分娩機関）でお産された場合の支払いが3万円増加することに伴い、出産育児一時金を現行の35万円から38万円に変更します。

(※)産科医療補償制度…通常の妊娠・分娩にもかかわらず、脳性麻痺になった赤ちゃんとその家族の経済的負担が補償されます。脳性麻痺の発症原因が分析され、再発防止に役立てられることにより、安心して赤ちゃんを産める環境整備がされることを目的に創設された制度です。



#### ●75歳の誕生月の負担が軽減します

75歳になる誕生月に限り、誕生日前の国保と、誕生日後の後期高齢者医療制度の自己負担限度額が本来の額の半分にになります。平成20年4月以降分も対象になります。

### 平成21年4月から変わるもの

#### ●70歳以上の方の病院の窓口負担割合

1割負担の方は、平成21年4月から2割負担となる予定でしたが、平成22年3月31日まで1割負担の軽減措置が延長されます（3割負担の方を除く）。3月末に新しい受給者証を送付しますので、手続きは必要ありません。

#### ●問い合わせ先 市民生活部市民課保険年金係

☎ (0824) 62-6134    ☎ (0824) 63-2809    ✉ shimin@city.miyoshi.hiroshima.jp

## 国の税制改正により

## 公的年金からの市県民税の特別徴収制度（天引き）が始まります

平成21年10月から、公的年金に係る所得部分に対する市県民税の納税方法が変わります。この制度は、市県民税の納税方法を変更するものであり、新たな税負担を生じることはありません。

#### 実施時期

平成21年10月以降に支給される年金から

#### 対象となる方

- ①、②のいずれにも該当する方
- ①年額18万円以上の老齢基礎年金または老齢年金、退職年金などを受給している方（介護保険料の特別徴収と同様）
- ②平成21年4月1日現在、65歳以上の方で、市県民税の納税義務のある方

#### 納税方法

平成21年度分については、普通徴収（個人納付）の方は、6月、8月納付分は従来どおり普通徴収（個人納付）となります。平成21年10月、12月、翌年2月は、公的年金からの特別徴収となります。

【注1】公的年金以外に給与所得や事業所得などがある場合は、公的年金以外の所得に対する市県民税は、特別徴収（勤務先での給与天引き）または普通徴収となります。

【注2】この制度については、今後の広報などで詳細をお知らせしていきます。

#### ●問い合わせ先 財務部課税課市民税係

☎ (0824) 62-6122    ☎ (0824) 62-6137    ✉ kazai@city.miyoshi.hiroshima.jp



## 電子申告をはじめてみませんか？

e-Tax（国税の電子申告）やeLTAX（地方税の電子申告）を利用すると、税の手続きが便利になります。

### e-TaxやeLTAXを利用するメリット

e-TaxやeLTAXを利用すると、税務署や申告会場に行くことなく自宅のパソコンで申告を行えるようになります。さらに、個人の場合は、源泉徴収票などの添付書類を省略できます（ただし、添付書類は原則3年間の保存が必要）。また、平成20年分の所得税の確定申告を期限内にe-Taxで行った場合、最高5,000円の税額控除を受けることができます（ただし、平成19年分の確定申告で本控除を受けた人は受けられません）。

	e-Tax (イータックス)	eLTAX (エルタックス)
対 象	国 税	地方税
電子申告 できる 内 容	<ul style="list-style-type: none"> <li>・所得税、法人税、消費税、酒税および印紙税の申告</li> <li>・納税証明書の交付請求</li> <li>・給与所得の源泉徴収票（および同合計表）などの法定調書の提出</li> <li>・各種申請および届出 電子申告・納税等開始届出 個人事業の開廃業届出 法人設立届出 青色申告の承認申請 給与支払事務所等の開設届出 など</li> </ul>	<ul style="list-style-type: none"> <li>・給与支払報告書の提出</li> <li>・特別徴収に係る給与所得者異動届出</li> <li>・普通徴収から特別徴収への切替届出</li> <li>・退職所得に係る納入申告及び特別徴収票の提出</li> <li>・特別徴収義務者の所在地・名称変更届出</li> <li>・法人市民税の申告（修正・中間・確定）</li> <li>・法人市民税の申告（法人設立・設置届、異動届）</li> <li>・償却資産の申告 （全資産申告、増加資産・減少資産申告、修正申告 など）</li> </ul>
届出方法	e-Taxのホームページからインターネットで届出 または書面で税務署へ提出	eLTAXのホームページからインターネットで届出

### 個人で電子申告 (e-Tax) を行う場合

三次市役所	1	住民基本台帳カード(住基カード)の申請・取得
	2	電子証明の交付
税 務 署	3	e-Tax開始届出書の提出
	4	e-Tax利用者識別番号等の取得
	5	e-Taxによる申告

※この例は、三次市で発行する電子証明書を利用する場合のものです。その他、民間認証局等が発行する電子証明書はe-TaxやeLTAXのホームページでご確認ください。

※別途、ICカードリーダーが必要です。ICカードリーダーの対応機種は、各電子証明書の発行機関でご確認ください。

### 確定申告はお早めに

平成20年分の確定申告会場は「CCプラザ3階 プラザホール」です。

○開設期間 3月16日(月)まで

○受付時間 9時～16時(土、日、祝日を除く)

○相談時間 9時～17時(土、日、祝日を除く)

最終日付近は混雑しますので、お早めにご来場ください。



### ●問い合わせ先

e-Tax (確定申告・イータックス) に関すること

三次税務署

☎ (0824) 62-2721

eLTAX (エルタックス) に関すること

財務部課税課

☎ (0824) 62-6122

## 裁判員制度を語る架空請求 郵便や電話に気をつけて

今年5月から裁判員制度が始まります。それに伴い昨秋には「裁判員候補者名簿への記載のお知らせ」などが発送されました。

裁判員制度を悪用した次のような事例が発生していますのでご注意ください！

「裁判員選任通知」が送られてきた人に対し、裁判所職員と名乗る者から電話があり、「裁判員候補者名簿に記載されたので、アンケートを実施したい」などと言われ、実際に家に訪問を受けたという事例が全国で発生しています。



裁判所からハガキやメール便、電話などで、裁判員候補者名簿に登録されたことをお知らせすることはあります。また、「手数料を払えば、あなたを裁判員候補者名簿から削除する」と言った架空請求の事例も報告されています。このような不審な通知や電話などにはくれぐれも注意しましょう。

ひとつづくり課生活相談係では、悪質業者の被害にあわなために出前講座を行います。常会や地域でお気軽にご利用ください。

消費生活相談コーナー

相談日 毎週月・火・木・金曜  
日の9時から16時

### ●問い合わせ先

市民生活部ひとつづくり課  
生活相談係

☎ (0824) 6216222  
☎ (0824) 6312809

✉ hito@city.miyoshi.hiroshima.jp

## 青少年



青少年のマスコット  
ゆっぴー

青少年育成 田幸町民会議

### 「安全のぼり旗」を新調



平成18年5月に、広島県警察本部から「子どもの支援活動モデル地区」として指定を受け、今年で4年目になります。

子どもの見守り活動の「安全のぼり旗」も古くなり、新年にあたり3本目となる「のぼり旗」を新調し地域内に掲示しました。

最初は、広島県警察本部から安全グッズとして「のぼり旗」の寄贈を受けましたが、その後は、田幸地区安全推進連絡協議会を中心に「のぼり旗」を作製し、地域の安全と安心を願って活動しています。

## 育成だより

青少年育成 作木町民会議

### 作木小学校・中学校 合同意見発表交流大会

平成20年12月5日(金)文化センターさくぎにおいて、保護者・地域の方をお招きし、「ひとものこと」から作木の未来を考える意見発表交流会を開催しました。

小学生、中学生を代表してそれぞれ3名の児童・生徒が、普段生活している中で考えたことを自分の意見として発表しました。

小学生は、カヌー体験やブツポウソウ保護活動などについて、中学生は、神楽体験や未来の作木像などについて自分の意見をしっかりと発表しました。

発表された意見に対しては、小・中学生だけでなく、地域の方からも多くの感想や意見をいただき、作木の未来について語り合うことができました。



# 地上デジタル放送(地デジ)の準備はお済みですか?

～ 2011年7月にアナログテレビ放送は終了します～

ある日突然、「テレビが映らない」ということにならないように、それまでに準備を!

## 「総務省中国地域テレビ受信者支援センター」設立

地上デジタル放送完全移行に向け、支援を必要としている受信者、共同受信施設へ直接伺い、デジタル移行の意義や方法を丁寧に説明し、相談に答えるため、「中国地域テレビ受信者支援センター」が、平成20年10月、広島に設立されました。支援センターでは、円滑な地デジへの移行のため、次の取り組みを行います。

- 地上デジタル波受信状況の調査・把握(測定車による受信不良地区の調査など)
- 受信相談への丁寧な対応(コールセンターで原因が特定できない相談への対応など)
- きめ細かな説明・訪問対応(集会への説明員の派遣など)

「なぜ放送をデジタルにするの?」「地デジを見るにはどうしたらいいの?」などの疑問、質問にお答えするため町内会・老人クラブなどの集会への説明員の派遣を始め、上記取り組みについて、ご希望があれば下記のコールセンターへご相談ください。

## 地デジであなたをだます詐欺にご注意を

地上デジタル放送に便乗した架空請求などの悪質商法には十分ご注意ください。  
地デジ対応で総務省やテレビ局など関係機関がお金を請求することは一切ありません。



製品が地デジに対応しているかどうかは、このマークを目印に

## 地デジ(地上デジタル放送)を見るにはどうしたらいいの?

- ①地デジ対応のテレビに買い換える
- ②地デジチューナーを買い足す
- ③地デジ対応済みのケーブルテレビに加入し視聴する

①、②については、UHFアンテナの工事が必要となる場合があります。

また、集合住宅や受信障害対策で共同受信施設を利用されている方でも、戸別受信が可能な場合は、上記①または②の方法によることができますが、引き続き共同受信施設を利用する場合は、設備の改修などが必要となる場合がありますので、施設管理者や建物のオーナーにご相談ください。

テレビ受信者の皆さんからのご相談は、コールセンターで一括してお受けします。

☎0570-07-0101

平日 9時～21時  
土・日・祝日 9時～18時

・ IP電話など、上記番号でつながらない場合は、03-4334-1111でお受けしています ・

市内ならケーブルテレビに加入できます。(地デジ対応済み)詳しくは、(株)三次ケーブルビジョンまで ☎(0824)65-2211


広告



〈新築そっくりさん〉は  
基礎や柱をそのままに活かし

一棟まるごと再生。

国土交通大臣許可(特-17)第4638号

 **住友不動産**

新築そっくりさん 広島東営業所  
〒739-0011 東広島市西条本町7-29(林ビル1階)

資料請求はこちらまで

 **0120-356-218**

<http://www.sokkuri3.com>

TEL082-431-3525 FAX082-423-1751

# クリーニングセンターから



●問い合わせ先 市民生活部資源リサイクル課

☎(0824) 66-3449 ㊚(0824) 66-3168 ✉shigen@city.miyoshi.hiroshima.jp

## 4月1日から家電リサイクル法対象製品に 薄型テレビと衣類乾燥機が追加されます



有用な資源が多く含まれている薄型テレビと衣類乾燥機の販売が増えたことから、4月から家電リサイクル法に基づく対象製品に、液晶・プラズマ両薄型テレビと衣類乾燥機が追加されます。

薄型テレビのリサイクル料金は、ブラウン管式のテレビと同額、衣類乾燥機のリサイクル料金は洗濯機と同額になることが見込まれています(広報みよし1月号の料金表を参考にしてください)。

平成21年3月31日まで	平成21年4月1日から
エアコン	エアコン
テレビ(ブラウン管式)	テレビ(ブラウン管、液晶、プラズマ式)
冷蔵庫	冷蔵庫
冷凍庫	冷凍庫
洗濯機	洗濯機
	衣類乾燥機

## ごみを出す前にもう一度ご確認を!

カップ麺の容器素材がプラスチック製から紙製に変わってきています。

原料の採掘から製造および廃棄までのCO2排出量を削減するため、カップ麺の容器がプラスチック製から、紙製へ移行しています。

これに伴い家庭から排出される「プラスチック資源物」の中に紙製容器の混入が目立つようになりました。カップ麺の紙製容器は「燃やせるごみ」として出してください。



### 〈プラスチック製容器と紙製容器の見分け方〉

容器の素材	見分け方	分別区分
プラスチック製(写真左)	底に凹凸はあるが平らに近く、側面に貼り合わせがない。	プラスチック資源物
紙製(写真右)	底に高いフチがあり、側面に貼り合わせがある。	燃やせるごみ



モーレジ袋はいらない!  
三次市ノー包装運動  
2月は強化月間!  
**2倍ポイント実施!**

手続き簡単!

ご利用ください!

**生ごみ処理機器  
購入費補助金制度**

《補助率1/2 限度額2万円》

# リレー



## 「元気な里！さくぎ」をめざして一作木

〈日本の滝 100 選  
常清滝〉

作木町は、市北部、島根県との県境に位置する豊かな自然に囲まれた山村地域です。町内には、様々な大会やイベントが開催される「江の川カヌー公園さくぎ」や、日本の滝 100 選に選ばれた「常清滝」など、レジャー施設や観光スポットがあり、年間を通してたくさんの方が訪れます。

また、作木の米でつくった「わかたの酒」は、「純米酒」「にごり酒」「本醸酒」の3種類があり、フルーティな味を楽しめることから特産品として人気があります。

まちづくりは、作木自治連合会が中心となり、「コミュニティづくり」「くらしの基盤づくり」「美しい環境づくり」を柱として進めています。

### 思いやりと感謝の心…

#### 地域はみんなで守ります

##### —地域で取り組む除雪作業—

作木町は市内でも降雪・積雪の多い地域です。積雪時には行政の除雪作業にあわせて、12の自治区がそれぞれ保有する除雪機で除雪作業を行います。一人暮らしの高齢者世帯での除雪作業では、満面の笑みと涙で感謝されることもあります。

除雪作業だけでなく、除草作業も生活していく上での大きな仕事の一つです。作業は高齢者の負担を軽減するため、地域の人みんなで助け合いながら行います。

「思いやりと感謝の心」行政と地域が協働し自分たちの地域は自分たちで守っています。



除雪作業の様子

#### ●今後の主な行事

- 3月21日(土) 作木町交通死亡事故「0」継続10000日達成記念式典  
(文化センターさくぎ)
- 3月下旬 素人神楽 (文化センターさくぎ)

### みんなでつくった、つないだ大記録

#### —交通安全の願い—



街頭キャンペーンの様子

安全で安心して暮らせるまちづくりの取り組みの中でも、日常生活に密着する交通事故の撲滅は社会的にも共通した願いです。

作木町でもその願いは強く、ふるさとまつりなどの行事でのPR活動、国道375号線への交通安全を呼びかける「かかし」の設置、交通安全教室など、町民と関係機関が連携し様々な交通安全キャンペーンを続けています。

そんな取り組みの成果は、今年3月に「交通死亡事故発生件数0(ゼロ)継続10,000日達成」という大記録を誕生させようとしています。

1月19日には、県内最高記録となる9,943日に並び、いよいよ3月21日の10,000日達成に向け、その覇気はますます高まっています。



街頭キャンペーンの様子

#### ●作木町自治連合会事務局

文化センターさくぎ内

☎(0824) 55-2115

✉sakugi@m-city.jp



# まちづく

## 「人々がふれあい、地域が輝くまち」をめざして—神杉

神杉地域は市のほぼ中央に位置し、広く平坦な田園風景が広がる地域です。隣接する田幸地域にまたがる浄楽寺・セツ塚古墳群は、弥生・古墳時代の繁栄を物語るもので、広島県立歴史民俗資料館やみよし風土記の丘が整備され、行楽シーズンには多くの人を訪れます。

〈田園風景が  
美しい神杉地域〉

まちづくりは、28の自治会と各種団体が構成する神杉地区自治連合会が中心となり、「人々がふれあい、地域が輝くまちづくり」を目標に豊かな自然や歴史の伝承、生涯学習や文化・芸能活動の振興や安全安心で快適なまちづくりを進めています。

### 高齢者に笑顔…

#### 今日の笑顔は明日への活力の源です

—高齢者ネットワークの取り組み—



小学生が花の鉢植えをプレゼント

“高齢者がいつまでも笑顔で暮らせるまちづくり”をめざして、小学生との交流をメインにしたシルバー大学の開講、高齢者同士がふれあい、共に楽しむ「ふれあいいいききサロン」は高齢者の集いの場として人気があり、延べ50回余り開催されています。

また、旬の食材で作られるお弁当や、小学生が植え育てた花苗の鉢のプレゼントなど、手から手へ、笑顔のリレーは高齢者を中心に地域を駆け巡っています。毎日笑顔が絶えることなく、今日の笑顔を明日への活力としてこれからもまちづくりを続けていきます。

#### ●今後の主な行事

2月21日(土)13時～22日(日)14時まで

東部地区文化交流会

(作品展示の部：神杉小学校体育館)

### より多くの人に

#### 「来てもらい」「にぎわうまち」を

—魅せました! 神杉大田植え—

地域の稲作文化を継承しようと毎年大田植えを開催しています。華やかな6人のサゲ衆と40人の早乙女による昔ながらの田植えの光景は、多くの観覧者を魅了します。

大正琴・舞踊・小学生による銭太鼓など芸達者なよいところ振興保存会の皆さんも大田植えに花を添えています。また、会場では地元産の新鮮野菜市が開催されるなど、参加者は大喜びです。

広島市や山口県など遠方からの来場者もあり、関係者は将来的には、市の代表的なイベントの一つにしたいと願っています。



神杉大田植えの様子

#### ●神杉地区自治連合会事務局

神杉コミュニティセンター内

☎(0824) 66-1323

✉kamisugi@m-city.jp



# すくすく 育児



**保育所開放**  
 身近な場所で集い、遊び、相談できるよう、保育所を地域へ開放します。気軽に遊びにおいでください。  
 詳しい内容などは、それぞれの保育所へお問い合わせください。

**子育て情報の問い合わせ先  
 子育て支援局育児支援課**  
 ☎ (0824) 62-6148 FAX (0824) 62-6300  
 ✉ ikuji@city.miyoshi.hiroshima.jp  
 子育て応援ダイヤル ☎ (0824) 64-6011

## 企業の子育て支援 「はじめの一步！」

三次市子育て支援推進企業等登録事業新規登録企業紹介 (1月10日現在)

**企業名** 株式会社広島三次ワイナリー  
**所在地** 〒728-0023 三次市東酒屋町445番地の3  
 ☎ (0824) 64-0200 FAX (0824) 64-0222  
**子育て支援の取組内容**  
 子育てを行う従業員等の仕事と家庭の両立を支援するための環境整備  
**子育て支援の目標** ①育児休業取得の推進  
 ②育児短時間勤務の制度導入  
 ③育児休業復職後の取扱の改善 など



**既登録企業** 三次地区医療センター、三次農業協同組合、中電工三次支社、株式会社加藤組、医療法人微風会

### 市内の事業主のみなさんへ

「子育て」と「仕事」の両立しやすい環境づくりに積極的に取り組んでいる、または、これから取り組もうと考えておられる事業主のみなさん、積極的にこの制度にご登録ください。詳しくは、育児支援課にお問い合わせください。



行事名	とき	ところ	対象	その他	
行事のお知らせ	離乳食講座	2月20日(金) 13時30分~15時30分	吉舎保健センター	6カ月以上の乳児を子育て中の保護者	みんなで一緒に離乳食を作って楽しく交流しましょう！託児を希望される方は、2月13日(金)までにお申し出ください。
	子育て相談	2月24日(火) 9時30分~11時	三次市福祉保健センター3階	乳幼児とその保護者	身体計測・離乳食・食事・歯・育児のことなど気軽に相談ください。また友達づくりに来てみませんか？
	BCG予防接種	2月25日(水) 受付時間 13時~13時30分 2月27日(金)	みよしまちづくりセンター みわ保健センター	市内に住所がある 生後3カ月~6カ月未満の乳児	生後3カ月から6カ月までの早い時期にBCG接種を受けましょう。BCG接種後、他の予防接種を受けるときは、27日以上の間隔をあけてください。





# 「ちゃんと食べるといいことあるよ」



## 実践しましょう！マイ箸運動！！

日本では1年間に約250億膳の割り箸が使われており、それは1人当たり約200膳の割り箸を使っていることとなります。(林野庁資料より)

マイ箸運動とは『自分の持ち歩き用のお箸を持とう！』という運動で、「使い捨てるのライフスタイルを見直す」「お箸の先に見える『食』そのものを大切に考えたい」という理念に基づいています。

マイ箸を持つことは、今日からできる環境対策です。一人ひとりの小さな運動が、環境や食を守るために必要です。



## 児童医療療費受給者資格申請手続き

平成21年4月から小学校に就学される児童(平成14年4月2日〜平成15年4月1日生まれ)は、児童医療療費受給者資格の申請が必要です。対象者には個別に通知してまいりますので、手続きをしてください。詳しくは、広報1月号をご覧ください。

児童・生徒が家庭の経済的理由のために就学困難と認められる場合、学用品費、学校給食費、校外活動費などを補助する就学援助制度が受けられます。制度の詳しい内容などについては、児童・生徒の在学(入学)する学校、または教育委員会学校教育課へお問い合わせください。

## 問い合わせ先

子育て支援局育児支援課  
☎(0824)62-6148  
FAX(0824)62-6300

## 就学援助制度

小・中学校に在学(入学)する児童・生徒が家庭の経済的理由のために就学困難と認められる場合、学用品費、学校給食費、校外活動費などを補助する就学援助制度が受けられます。制度の詳しい内容などについては、児童・生徒の在学(入学)する学校、または教育委員会学校教育課へお問い合わせください。

問い合わせ先  
教育委員会学校教育課  
学校教育係

☎(0824)62-6184  
FAX(0824)62-6288  
gakkou@city.miyoshi.hiroshima.jp

# みんなの広場

## ●輝きの街 幻想イルミネーション2008



投稿者 新ブランドTOMOEさん(南畑敷)  
綺麗だなア〜 漆黒の闇に浮かぶ「広島三次ワイナリー」…  
また来年も…楽しみにして待ってま〜〜す (^\_^)v

## ●軒下のスノーマン



投稿者 ゆきだるマンさん(島敷)  
子どもと一緒に、頑張って作った雪だるま。楽しかったネっ!  
留守中のお家と子どもたちを守ってネ!

**募集!** あなたの作品を「広報みよし」に掲載してみませんか。  
俳句、短歌、写真、絵はがきなど紙面に掲載できるものなら何でもOK。

●あて先  
〒728-8501  
三次市十日市中二丁目8番1号  
三次市市長公室 秘書広報課  
「みんなの広場」係

✉hisyo@city.miyoshi.hiroshima.jp  
※お名前(ペンネーム可)・住所を必ず記入して投稿してください。

**広告** **金・プラチナ 買取り専門ショップ**

**金・プラチナの買取りしております。**

1グラムより 常時お買取りしています。

宝石・ブランドバック 舶来ウォッチ  
ショッピングセンター サングリーン2階  
ブランドショップ **タケダ**

三次市十日市東4丁目1-30  
☎0824-65-0522

宝石箱の中で眠っているリングやネックレス、デザインが古くなって使っていない貴金属など、ご相談に応じます。

### 三次市景観まちづくりセミナー

まちに「みどり」があると潤いが生まれます。自分の庭を道行く人にも楽しんでもらえるようにショーアップしてみませんか！オーブンガーデンや緑のカーテンの手法について紹介します。

※緑のカーテンとは、つる性の植物を窓の外に這わせた植物のカーテンのこと。夏の強い日差しを和らげ、葉の蒸散作用により周囲の温度を下げ、室温の上昇を抑えられます。あわせて、建物の壁面を緑化することができます。

○とき 3月8日(日)

13時30分～15時30分

○ところ 三次市福祉保健センター  
4階 ふれあいホール

○テーマ

緑のデザイン&緑のカーテン  
～オープンガーデンにみる庭づくり～  
～地球にやさしい緑のカーテン～

○講師 三次市景観評価員

正本 大さん

(みずえ緑地(株)代表取締役)

○参加費 無料

※参加を希望される方は、2月27日(金)までに都市整備課へお申し込みください。

●申し込み・問い合わせ先

建設部都市整備課都市整備係  
☎(0824)6216160

☎(0824)6216166  
✉toshi@city.miyoshi.hiroshima.jp

### 求職者の皆さんへ 北部地域緊急就職面接会

ハローワーク三次では、景気減速に伴い離職を余儀なくされた方に対する再就職支援を目的として、「北部地域緊急就職面接会」を開催します。現在、仕事をお探の方は、ぜひご参加ください。

○とき 2月20日(金)

13時～16時

○場所 グランラセーレ三次

○対象者

現在、仕事をお探しの方(離職者以外の方・パートをお探しの方も参加可能)

○参加企業

三次市・安芸高田市・庄原市を中心とした企業。企業名は2月12日以降、市ホームページに掲載します。

※当日は面接形式となりますので、必ず必要部数の履歴書をご持参ください。

●問い合わせ先

ハローワーク三次  
☎(0824)6218609  
FAX(0824)6211859

### 難聴・補聴器よろず相談会

日本耳鼻咽喉科学会・広島県地方部会では、「耳の日」に関連する行事として、難聴・補聴器よろず相談会を開催します。事前のお申し込みは不要です。多数の参加をお待ちしています。

○とき

3月1日(日)10時～12時

○ところ

三次市福祉保健センター3階

多目的ホール

○内容

医師や言語療法士による耳の診察と説明(医療相談) 難聴と補聴器に関するよろず相談

○主催

日本耳鼻咽喉科学会・広島県地方部会、広島県耳鼻咽喉科医学会

○後援

広島県、広島県身体障害者更生相談所、三次市、三次地区医師会

●問い合わせ先

市民病院部病院企画課 安全管理係  
☎(0824)6510101  
FAX(0824)6510150  
✉byouin@miyoshi-central-hospital.jp

広告

## あなたの町の補聴器専門店



(株)光電

きこえの相談室  
三次補聴器センター

シーメンス補聴器  
(株)光電  
三次補聴器センター  
※駅降りてすぐ

至十日市町  
P 無料駐車場

国道183号線  
至広島 バスのりば 至庄原  
JR三次駅

ご相談は  
お気軽に!!

電話 0824 (63) 3933  
営業時間 午前9時～午後5時 (日・祝日休み)

## 障害者相談会開催のお知らせ

障害者（身体・知的・精神）の生活や就労、ご家族の悩みなどの相談を障害者支援センター相談員などが行います。お気軽にご相談ください。

障害者巡回相談	
相談員 三次市障害者支援センター相談員ほか	
相談時間 10時～12時	
とき	ところ
3月2日(月)	作木支所
3月3日(火)	布野保健福祉センター
3月5日(木)	みわ保健センター
3月9日(月)	君田保健センター
3月10日(火)	甲奴老人福祉センター
3月12日(木)	吉舎保健センター
3月13日(金)	みらさか福祉センター

知的障害者(児)相談員による定期相談会	
相談員 三次市知的障害者相談員	
相談時間 9時～12時	
とき	ところ
3月2日(月)	三次市障害者支援センター
3月16日(月)	

「きこえ」に困っている人のための相談会	
相談員 伊達元一郎(聴覚障害者)	
相談時間 9時～12時 *要約筆記あり	
とき	ところ
3月14日(土)	三次市福祉保健センター1階相談室

●問い合わせ先 三次市障害者支援センター  
 ☎(0824) 65-1131 ☎(0824) 65-1132  
 ✉support@pl.pionet.ne.jp

## 行政相談委員の相談所 開設

総務省では、国や特殊法人の仕事についての苦情やご意見・ご要望の解決や実現に向けて、行政相談委員による相談所を開催しています。お気軽にご利用ください。

とき	ところ
2月22日(日)	10時30分～16時 CCプラザ
2月23日(月)	10時～15時 三次市福祉保健センター
2月24日(火)	10時～15時 吉舎支所
2月26日(木)	10時～11時30分 君田保健センター
3月10日(火)	9時～12時 甲奴老人福祉センター
	10時～15時 みわ保健センター
	吉舎支所

\*日程は変更される場合がありますので、ご利用の際は、下記にお問い合わせください。

●問い合わせ先  
 総務省中国四国管区行政評価局  
 ☎(082) 228-6173 ☎(082) 228-4955

## ペットの飼育には、責任と愛情を

ペットを飼うことは、心の安らぎなどの恩恵を受ける一方、家族が一人増えるということです。ペットの習性を理解し、しつけを放棄せず飼育主としての責任と愛情を持って飼育しましょう。

- ・犬は、散歩中は必ず引き綱をつけ制止できるようにしましょう。そして、フンも持ち帰りましょう。猫は、近所迷惑にならないよう自宅での排泄をしつけましょう。
- ・犬の放し飼いは、広島県条例で禁止されています。普段おとなしくても、興奮すると制御不能になる可能性があります。必ずつないで飼いましょう。
- ・いなくなったり、保護した場合は、最寄りの警察や市役所、動物愛護センターに届けましょう。また、運よく保護されても、飼育主が判明しないペットもいます。万一に備え、迷子札をつけましょう。
- ・ペットは自分自身で繁殖制限ができません。繁殖を希望しない場合は、事前に去勢や不妊手術などの措置を行いましょ。
- ・ペットは生き物です。それぞれ飼育に適した環境や条件が異なります。「かわいい」という気持ちだけで飼うことはできません。飼育前に「最後まで飼うことができるか」十分に検討しましょう。どうしても飼えなくなった時は、責任を持って新しい飼育主を探しましょう。

●問い合わせ先  
 市民生活部環境政策課環境政策係  
 ☎(0824) 62-6136 ☎(0824) 63-2809  
 ✉kankyo@city.miyoshi.hiroshima.jp

## 「動物大好き」市民公開講座

人と動物との係わりを通し命の大切さを訴え、終生飼育、狂犬病予防やしつけなどについて、広く県民の皆さんの理解を深めるため、市民公開講座を開催します。多くの皆さんの参加をお待ちしています。

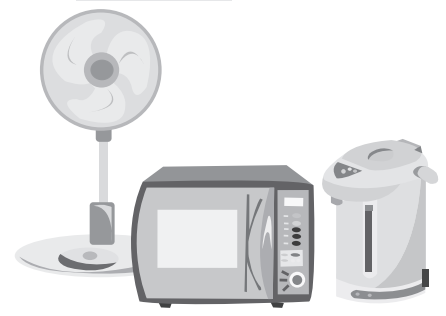
- とき 3月15日(日) 13時～15時30分
- ところ みよしまちづくりセンター
- 参加費 無料

●問い合わせ先 (社)広島県獣医師会・女性会  
 ☎(082) 251-6401

## 製品安全セミナー&ロビー展

製品安全の最新の取り組みと実際に起きた事故の例をわかりやすく紹介します。参加は無料です。お気軽にお越しください。

製品とは…家庭用電気製品、レジャー用品など



### ◆セミナー

- とき 2月27日(金) 13時30分～15時
  - ところ 三次市福祉保健センターふれあいホール
  - 内容 ①製品安全の最新の取り組み  
②製品事故から身を守るために
- ※託児が必要な方は、事前にお申し出ください。

### ◆ロビー展

- とき 2月23日(月)～3月4日(水)
  - ところ サングリーンセンターコート
- ※製品事故の事例を紹介したパネルを展示します。

### ●問い合わせ先

中国経済産業局 製品安全室  
 ☎(082) 224-5671(担当:大石、林)  
 ☎(082) 224-5644  
 市民生活部ひとづくり課生活相談係  
 ☎(0824) 62-6222  
 ☎(0824) 63-2809  
 ✉hito@city.miyoshi.hiroshima.jp

## 公売情報

### 不動産公売を行います

市では、市税・国保税の滞納処分により差し押さえた不動産を公売します。公売予定地は次のとおりです。公売期日は3月10日(火)午前9時です。なお、物件説明会を2月16日(月)午前9時から市役所東館2階会議室で行います。詳しくは市のホームページをご覧ください。たたくか、お問い合わせください。※この公売は予告なく中止する場合があります。

物件1	四拾貫町 790 番9 雑種地 346.00 m <sup>2</sup> 見積金額 1,720,000 円
物件2	三次町 1530 番5他2筆 宅地 166.24 m <sup>2</sup> 店舗・居宅 253.36 m <sup>2</sup> 見積金額 3,280,000 円
物件3	三良坂町仁賀1617 番2他3筆 田 5,219.00 m <sup>2</sup> 見積金額 620,000 円

### ●問い合わせ先

財務部収納課収納係  
 ☎(0824) 62-6127  
 ☎(0824) 62-6352  
 ✉shunou@city.miyoshi.hiroshima.jp

## 広島北部地域職業訓練センター 訓練講座等・案内

### 職業訓練

講座名	期間	時間	定員(人)	受講料(会員)	
				受講料(一般)	受講料(会員)
Excel (ステップ3 関数・データ機能編)	3/2・3/4・3/6	月・水・金	13:00～16:00	20	6,000円(テキスト代別) 8,000円(テキスト代別)
財務諸表分析講座	3/5・3/6	木・金	9:00～16:00	15	17,000円(昼食費込) 20,000円(昼食費込)
上級内部監査員(品質)研修講座	3/12・3/13	木・金	9:00～16:00	15	17,000円(昼食費込) 20,000円(昼食費込)
監督者訓練第4科 (安全作業のやり方)	3/17・3/18	火・水	9:00～16:00	15	15,000円(昼食費込) 18,000円(昼食費込)
エネルギー使用の合理化による地球温暖化防止とコスト削減方法の研修	2/25	水	9:00～16:00	20	7,000円 9,000円
ISO9001:2008年度版説明会	3/7	土	1講座3時間	20	無料 1,000円

●定員になり次第、受け付けを締め切ります。 ※時間は変更になる場合があります。

## 奥田元宋・小由女美術館

## 近代日本画 美の系譜 一大観・春草から元宋・辰雄まで

明治期、日本美術は大きな変革期を迎えます。明治維新による文明開化の波の中、絵画の世界にも西洋化の波が押し寄せました。この状況の中で、日本美術の衰退を危惧したフェノロサと岡倉天心を中心に、新しい日本画の創造の道が探られました。中でも、橋本雅邦、横山大観、菱田春草らによる日本美術院の活動はめざましいものがあり、その流れは現在にまで続いています。

日本画の魅力の一つである美人画の上村松園、鏑木清方、伊東深水ら、また、戦後の日本画壇をリードした児玉希望、奥田元宋、高山辰雄、平山郁夫など、日本を代表する作家の活動も見逃すことはできません。

本展では、日本画専門の美術館である水野美術館のコレクション約400点の中から、そのほとんどが広島初公開となる60点の名品を一堂に展示し、近代日本画の流れを紹介します。幅広い魅力を持つ日本画の世界をご堪能ください。

- と き 3月6日(金)～4月12日(日) ※3月11日(水)、4月8日(水)は休館
  - 開館時間 10時～18時 ※3月12日(木)、4月9日(木)は開館時間を延長
  - と ころ 奥田元宋・小由女美術館
  - 観 覧 料 一 般 1,100円(900円) ペアチケット 1,800円  
(常設展観覧料含む) 高・大学生 500円(400円) 中学生以下 無 料
- ※( )内は20名以上の団体および前売り ※ペアチケットは一般男女のペアが対象  
※身体障害者手帳・療育手帳・精神障害者保健福祉手帳をお持ちの方は観覧料免除



上村松園(かんざし)1938年頃

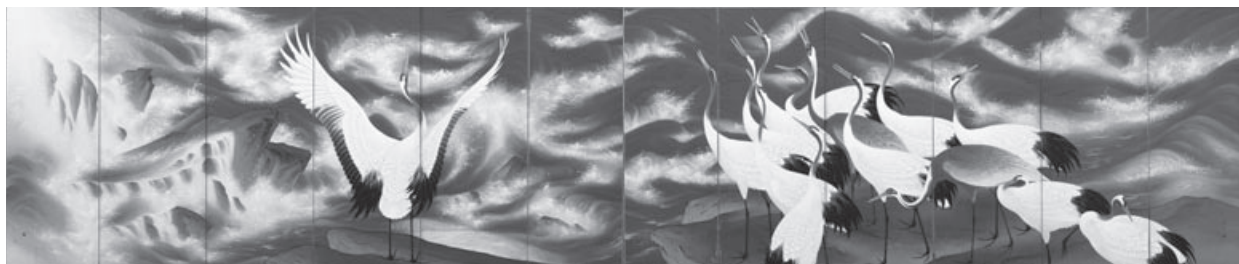


横山大観(無我)1897年

## 平成20年度 第4期常設展 情報

企画展の出品作家の一人である児玉希望の作品は、第4期常設展内の「児玉希望コーナー」でもご覧いただくことができます。

奥田元宋の師匠である児玉希望は、高宮町出身の日本画家で、30歳の時、帝展で特選を受賞しています。日本画家でありながら洋画的な表現を独自に開拓していき、晩年には抽象表現も試みています。



児玉希望(波濤群鶴)1934年

●問い合わせ先 奥田元宋・小由女美術館

☎(0824) 65-0010 ☎(0824) 65-0012 ✉info@genso-sayume.jp

# 夢をかなえる 自分づくり

今月の  
献血

3月6日(金)  
10:00~12:00 13:00~15:00  
広島県備北地域事務所  
3月11日(水)  
10:00~11:30 12:30~15:00  
三次市役所

## すこやか川柳

肥りすぎ  
運動しよう 明日のため

問い合わせ先

福祉事務所 健康推進課  
☎ (0824) 62-6232 FAX (0824) 62-6382  
✉ kenko@city.miyoshi.hiroshima.jp

## 2月は「生活習慣病予防月間」です！

生活習慣病とは食習慣、運動習慣、喫煙、飲酒などの生活習慣の積み重ねによって引き起こされる病気です。特に肥満は、糖尿病、高脂血症、高血圧などの生活習慣病の誘引となります。

### 自分の適正体重を知り、体重をコントロールしましょう！

●まず、肥満度をチェック！

$BMI(肥満度) = \text{体重}(kg) \div \text{身長}(m) \div \text{身長}(m)$

〈標準体重〉 18.5 以上 25 未満

\*「BMI 22」が理想的な値で、病気にかかりにくいと言われています。

●あなたの適正体重は？

$\text{適正体重} = \text{身長}(m) \times \text{身長}(m) \times 22$  計算してみましょう！

あなたの適正体重  kg



### 生活習慣を☑チェックしてみましょう

- |  |   |
|--|---|
| <input type="checkbox"/> 体重をはかる習慣がない       | <input type="checkbox"/> 近くても、乗り物で出かけることが多い |
| <input type="checkbox"/> 朝食を抜くことが多い        | <input type="checkbox"/> 野菜はあまり食べない         |
| <input type="checkbox"/> つい満腹になるまで食べてしまう   | <input type="checkbox"/> ほぼ毎日お酒を飲む          |
| <input type="checkbox"/> 味の濃いものや脂っこいものが好きだ | <input type="checkbox"/> 夜食や間食をとることが多い      |
| <input type="checkbox"/> ストレスを感じる人が多い      | <input type="checkbox"/> この1年間、健診を受けていない    |



**が多い人は要注意！ 生活習慣をチェンジ！**

1. まず、体重をはかる習慣をつけましょう
2. 近距離は車を使うより「歩く」「自転車に乗る」など日常生活の中でできるだけ体を動かすよう心がけましょう
3. 毎食、野菜を食べましょう
4. 腹八分目を心がけましょう
5. 塩分を控えましょう（味のついた料理に醤油をかけないなど）
6. 1日3食、バランスのよい食事をとるよう心がけましょう
7. 自分に合ったストレス解消法を持ちましょう
8. 週1~2日は休肝日にしましょう
9. 1年に1回は健診を受けましょう



★健康推進課では、保健師、管理栄養士、歯科衛生士が生活習慣病予防相談を行っています。お気軽にご相談ください。

# シリーズ 長寿医療制度 (後期高齢者医療制度) 第6回

(※以後、長寿医療制度と表記)

入院時の食事代は1食260円ですが、住民税非課税世帯の方は市窓口で申請し「限度額適用・標準負担額減額認定証」の交付を受け、医療機関窓口で提示することで食事代が減額されます。入院時の1食当たりの食事代は【表1】のとおりです。なお、療養病床に入院したときは居住費の負担もあり、【表2】の額となります。



【表1】入院時における1食あたりの食事代

一般(下記以外の方)		260円
低所得者Ⅱ <sup>※1</sup>	90日までの入院	210円
	90日を超える入院(過去12カ月の入院日数)	160円
低所得者Ⅰ <sup>※2</sup>		100円

【表2】療養病床入院時の1食あたりの食事代と居住費<sup>※3</sup>

	食費(1食)	居住費(1日)
一般(下記以外の方)	460円	320円
低所得者Ⅱ	210円	320円
低所得者Ⅰ	130円	320円
高齢福祉年金受給者	100円	0円

- ※1 同一世帯全員が住民税非課税の世帯に属する方
- ※2 同一世帯全員が住民税非課税かつその世帯員の各所得が必要経費・控除を差し引いたとき0円になる世帯に属する方
- ※3 療養病床とは精神・感染症・結核病床以外の病床で、主として長期療養を必要とする患者のための入院病床

## 《手続きに必要なもの》

- ・後期高齢者医療被保険者証
- ・印鑑
- ・領収書、入院証明書など91日以上入院を証明する書類(認定後の入院が90日を越えた場合)

次の手続きが各支所でもできるようになりましたのでご利用ください。

- ・後期高齢者医療被保険者証の再交付
- ・限度額適用・標準負担額減額認定証の新規交付および再交付
- ・特定疾病療養受療証の新規交付および再交付

お知らせ

●問い合わせ先 市民生活部市民課保険年金係

☎(0824) 62-6134 FAX(0824) 63-2809 ✉shimin@city.miyoshi.hiroshima.jp

## ケアマネジャー等募集

三次市地域包括支援センターに勤務する①介護支援専門員(ケアマネジャー)および②保健師、社会福祉士、看護師、社会福祉主事(社会福祉主事については、高齢者福祉に関する相談業務等に3年以上従事した者)のいずれかの資格のある方を次のとおり募集しています。

- 募集人員 若干名
- 仕事内容 ケアプラン作成・相談業務など
- 賃金等 基本賃金 ①月額189,600円～ ②159,600円～  
扶養手当・住宅手当・通勤手当・割増賃金(時間外手当など)および賞与(最大3カ月分)あり
- 勤務条件等 勤務時間 8時30分～17時30分  
休日 週休2日制(土・日)祝日  
社会保険等 厚生年金・健康保険・雇用保険・労災保険加入  
休暇 年次有給休暇・その他の有給休暇あり
- 応募期間 随時

●問い合わせ先

三次市地域包括支援センター(市立三次中央病院内) ☎(0824) 65-1144 FAX(0824) 65-2299  
財団法人三次市開発公社(三次市文化会館内) ☎(0824) 63-6335 FAX(0824) 63-6337

## 第7回若い芽のコンサート



各種音楽コンクール上位入賞者や音楽学校生、音楽大学生など「未来の若き音楽家たち」のコンサートです。ピアノ・フルート・クラリネットなどの演奏をお楽しみください。

●問い合わせ先 三次音楽家協会  
☎・FAX (0824) 62-6338

- とき 3月15日(日)  
13時30分～(開場13時)
- ところ 三次市文化会館  
大ホール
- 入場料 700円※当日券もあります
- チケット販売所  
三次市文化会館、CCプラザ、サングリーン、ジョイフル、三次音楽家協会

# みよし おでかけ ガイド



## ひと・かがやき 映画上映会 子どもが大人に読んであげたい物語 「パコと魔法の絵本」

- とき 3月8日(日)  
13時30分～開場 / 14時～上映
- ところ みよしまちづくりセンター ※入場無料



### ■ストーリー■

昔々、変わり者ばかりが集まる病院があった。中でも超ワガママ老人の大貫は一番の嫌われ者。ある日、大貫は少女パコに出会う…。

1日しか記憶を保てない少女のため、大人たちが素敵な思い出を残そうと奮闘する姿を笑いと涙で描く感動のファンタジー。(2008年作品)

●問い合わせ先 市民生活部ひとづくり課ひとづくり係  
☎・FAX (0824) 64-2832 ✉ hito@city.miyoshi.hiroshima.jp

## み さい 美てみんな彩名品展

- とき 2月14日(土)～3月8日(日)  
9時～17時 ※月曜日休館
- ところ 三良坂平和美術館
- 入場料  
一般 150円、高校生 100円  
※中学生以下、65才以上の方、身体障害者手帳等をお持ちの方および介助者は無料

三良坂平和美術館のコレクションの中から、三次市出身竹澤丹一の前衛書・墨絵を中心に、太田忠や阿川静明らの油彩画、馬屋原操の水彩画、最近寄贈を受けた竹廣國敬「車1」、田谷行平「ひろしま・海」、守長雄喜「かき打ち場」など29点を展示します。

「美てみんな彩名品展」を心ゆくまでお楽しみください。

●問い合わせ先 三良坂平和美術館  
☎・FAX 0824-44-3214





## 三次アートプロジェクト 2009 三次まちなみ アートギャラリー

●と き 3月1日(日)～3月7日(土)

10時～17時(最終日は16時まで)

※各展示場所の営業時間によりこととなります。

●ところ 三次本通り商店街

古くからのものづくりの文化が息づくまち「みよし」で、さまざまなジャンルのアートが集う「三次アートプロジェクト」が初開催されます。今回は、中国山地やまなみ大学講師の作品や「三次の匠」認定者の工芸作品を中心に展示販売を行います。

作品に込められたものづくりの熱意に触れるとともに、商店街の人たちとのふれあいも楽しんでください。「アートが集う、人が集うまちになる」をキャッチフレーズに、このプロジェクトは今後も継続して開催していきます。

●問い合わせ先

中国山地やまなみ大学

三次キャンパス事務局(産業部観光商工課)

☎(0824) 64-0066 FAX(0824) 64-0172



## 第19回備北短歌大会

●と き 3月8日(日)

12時～16時

●ところ 庄原市ふれあいセンター

※入場無料

●問い合わせ先 広島県文化団体連合会備北支部事務局(庄原市民会館内)

☎(0824) 72-5453

名前入りの作品集を会場にて配布します。また、審査員による講評や入賞作品の発表を行います。

## 第17回「備北の風土」写真コンテスト

●と き 2月27日(金)

～3月1日(日)

9時～17時(最終日は16時まで)

●ところ 三次市文化会館

※入場無料

●問い合わせ先 広島県文化団体連合会備北支部事務局(庄原市民会館内)

☎(0824) 72-5453

備北の自然や生活文化を題材にした写真を展示します。

## 第19回

## けんみん文化祭

## ひろしま備北地区

## フェスティバル

●と き 3月1日(日)

9時30分～16時

●ところ 三次市文化会館

※入場無料

備北地区から36団体(三次市19団体)が出場し、邦楽・舞踊・太鼓・大正琴・ジャズダンスなど多彩な演奏・演技が繰り広げられます。会場では、バザーや特産品フェアも開催されます。みなさんのご来場をお待ちしています。

●問い合わせ先

けんみん文化祭備北地区

フェスティバル実行委員会事務局

(庄原市民会館内) ☎(0824) 72-5453



## 『みんなで水辺環境づくり』 ワークショップ参加者募集

市の市街地を流れる江の川、馬洗川、西城川を中心に、自然と触れ合う地域交流の拠点となるような、にぎわいのある水辺を創出するため、市と国、地域住民が連携して河川周辺環境整備を行うための計画策定を行います。計画策定には、市民の皆さんの意向と協力が何より重要です。皆さんの声を市政に生かしていくため、次のとおりワークショップを開催します。

※ワークショップとは：  
住民が主体となってアイデアを出し合い、計画案の立案や検討を行う集まり

○と き  
3月～9月までの土曜日または日曜日の午後

(4～5回開催予定)  
※詳しい日程は、決まり次第参加者に連絡します。

○ところ  
みよしまちづくりセンターほか

○定 員  
約40名

○参加資格  
三次市民(ボランティアアで参加できる方)

○内 容  
現地確認、計画案策定のための意見交換

○申込締切  
2月27日(金)

参加を希望される方は、住所

名前、年齢、連絡先を電話、FAX、メールにて企画調整課までお知らせください。

●申し込み・問い合わせ先

総務企画部企画調整課企画調整係

☎(0824)6216115

FAX(0824)6216137

✉kikaku@city.miyoshihiroshima.jp

## 企業ガイダンス参加企業募集

市では、企業の皆さんが求めておられる人材の確保を目的として、広島市内で企業ガイダンス(ジョブカフェMIYOSHII in広島)を開催します。次のとおり参加企業を募集しますので、ぜひ、ご参加ください。

○と き  
3月19日(木)

○ところ

広島国際学院大学

立町キャンパス(広島市中区基町)

○募集企業

市内に主たる事業所を有している企業

○申込方法

電話にてお問い合わせください。その後、申込用紙を送付します

●申し込み・問い合わせ先

産業部観光工商課工商振興係

☎(0824)6216171

FAX(0824)6410172

## インターンシップ 受入登録企業募集!

市内に就職を希望する学生と企業が結びつきかけづくりや、学生が企業の活動内容を理解することで雇用のミスマッチを解消していくため、市ではインターンシップサポート事業を行っています。学生の受入れ企業として市に登録されると、受入者1人につき最大7万円の助成が受けられます。多くの企業の登録をお待ちしています。

※インターンシップとは、学生が企業などで自らの専攻、将来のキャリアに関連した就業体験を行う制度

○登録要件

市内に主たる事業所を有していること。ただし、国、県、財団などから同一事業に対する助成を受けていないこと

○登録期間

平成22年3月末まで

○補助額

受入者1人につき7万円

(上限…1事業主体30万円)

○登録・問い合わせ先

産業部観光工商課工商振興係

☎(0824)6216171

FAX(0824)6410172

✉syoukou@city.miyoshihiroshima.jp

## 財団法人三次市教育振興会 平成21年度奨学生募集

○対象者  
高等学校・大学などの入学予定者および在学学生

○資格

①本人または保護者が三次市内に住所を有すること

②学業などが優秀であること

③経済的な理由で学資の支払いが困難であると認められること

④他の奨学金を受けていないこと

と

○募集人員 若干名

○奨学金の年額

高等学校生 120,000円

大学生等 240,000円

○受付期間

2月2日(月)～4月15日(水)

○申請方法

教育委員会、市役所本庁窓口、各支所に備え付けの申請書に必要事項を記入し、提出してください。

○その他

(財)三次市教育振興会の奨学金は給付です。

●申し込み・問い合わせ先

(財)三次市教育振興会事務局

(財)教育委員会教育企画課内

☎(0824)6216182

FAX(0824)6216182

✉syoukou@city.miyoshihiroshima.jp

☎(0824)6216182

FAX(0824)6216182

✉syoukou@city.miyoshihiroshima.jp

## 三次市男女共同参画 審議会委員募集

市では、だれもが自分らしく生きることが出来る「男女共同参画社会」づくりを進めています。三次市男女共同参画審議会は、市民の皆さんから市に対してご意見をいただくため設置されているもので、次のとおり委員を募集します。

○募集人数 3人程度

○応募資格

高校生以上の市民で、男女共同参画社会の構築や推進に関心のある人（高校生は保護者の承諾が必要）

○業務内容

審議会に出席いただき、事業の実施状況などについてご意見をいただきます。

○任期

平成21年8月1日～

○報酬

平成23年3月31日まで  
審議会に出席された際、市の規定により報酬を支給します。

○応募方法

名前・住所・年齢・職業・連絡先電話番号および男女共同参画に関する意見を記入した応募票（様式不問）を、郵送（当日消印有効）・持参・ファックス・電子メールで提出してください。

○応募締切 3月31日（火）  
●応募・問い合わせ先  
市民生活部ひとづくり課

ひとづくり係

〒728-0013

三次市十日市東三丁目14番2号

☎・FAX (0824) 64-2832

✉ hito@city.miyoshi.hiroshima.jp

伝統のバトンを受け継いでください！

## 三次の観光鵜飼サポーター隊募集

社団法人三次市観光協会では、「三次の観光鵜飼サポーター隊」を募集し、三次の観光鵜飼のさらなる充実をめざしています。鵜匠、船頭、遊覧船ボランテニアガイド、乗船場への花の植栽、おもてなしのステージ運営など、観光鵜飼に関心をお持ちの方の応募をお待ちしています。

○応募資格

観光鵜飼に関心をお持ちの方で、ボランテニアでご協力いただける方  
※男女は問いません

○活動内容 鵜匠・船頭・遊覧船でのガイドなど

○募集期間 3月31日（火）まで

○申込方法

電話・FAXまたはメールでお申し込みください。

●申し込み・問い合わせ先

(社)三次市観光協会

☎ (0824) 63-9268  
FAX (0824) 63-1179

✉ miyo-344@bz01.plala.or.jp

第3回はらみちを大賞

## お母さんの詩コンクール

### 作品募集

優しさ、勇気、辛抱、親子のきずななどをテーマに、お母さんへの日ごろの感謝の想いを詩で表現しご応募ください。5月10日（日）の母の日には、はらみちを大賞ほか各賞受賞者の表彰式を行います。

○募集内容 お母さんへの想いを詩にした作品

○対象者 広島県内の小学生

○応募方法

ハガキまたはハガキサイズの用紙に詩と住所・名前・年齢・電話番号を記入し、郵送またはご持参ください。応募作品は一人1点とします。

○応募先 はらみちを美術館

○応募締切 2月20日（金）

※当日消印有効

●応募・問い合わせ先

〒728-0405  
三次市君田町泉吉田311-3  
はらみちを美術館 君田温泉森の泉内

☎ (0824) 53-7021

FAX (0824) 53-2119

## 三次高等技術専門学校生徒募集

広島県立三次高等技術専門学校では、平成21年4月入校生を募集します。見学はいつでもできますので、事前に連絡してください。

○募集訓練科等

・自動車整備科

（期間…2年／18歳以上30歳以下）

・溶接加工科

（期間…1年／45歳未満）

・建築インテリア科

（期間…1年／45歳未満）

・OAビジネス科

（期間…6カ月／年齢制限なし）

○申込方法

募集要項を請求のうえ、応募書類を提出してください。選考日・選考内容・合格発表日などについても募集要項をご覧ください。

○受付期間

2月27日（金）まで

○その他

雇用保険受給者で、ハローワークの指示により入校した人は、訓練終了日まで受給期間が延長されるほか、諸手当が支給されます。

●申し込み・問い合わせ先

広島県立三次高等技術専門学校  
三次市十日市南6-14-1

☎ (0824) 62-3439



# 住宅ナビ 市営住宅入居者募集

1) 2月募集住宅 募集戸数：各1戸、募集期間：2月16日(月)～2月27日(金)

(※入居適格者が募集戸数を超える場合は抽選となります。)

住宅名	場所	月額家賃 (月収による)	構造・間取り等	収入要件 (月収額は法の規定により算定)	その他の要件等
みどりヶ丘住宅8号 (昭和62年度築)	三良坂町三良坂 461番地117	13,300円～	木造2階建、 3DK、水洗	政令月収額 200,000円以下 (高齢者世帯、障害 者世帯などの場合 268,000円以下) の世帯	①現在、住宅に困っていること。 ②申込者と同居親族が、税金および その他の料金を完納していること (非課税世帯を除く)。 ③同居者は、夫婦(婚約者、内縁関 係含む)親子を主体とした親族で あること。 ④申込者または同居親族が暴力団員 でないこと。
日南住宅44号(平成8年度築)	三良坂町三良坂 1119番地22	21,000円～	木造2階建、 3DK、水洗		
西田2号住宅4号棟101号室 (平成12年度築)	吉舎町吉舎 643番地1	21,000円～	耐火3階建、 3LDK、水洗		
時兼住宅4-1号 (平成3年度築)	甲奴町本郷 648番地	16,800円～	木造2階建、 3DK、水洗		
伊賀和志住宅2号棟201号室 (昭和55年度築)	作木町伊賀和志 226番地3	10,500円～	簡易耐火2階建、 3DK、汲取り		

2) 随時募集住宅 募集戸数：各1戸、受付・審査後入居可能

住宅名	場所	月額家賃 (月収による)	構造・間取り等	収入要件 (月収額は法の規定により算定)	その他の要件等
吉舎ほのぼの高齢者住宅1号 —高齢者優良賃貸住宅— (平成13年度築)	吉舎町吉舎 618番地1	24,000円～ 29,300円	準耐火平家建、 2DK、水洗	政令月収額 268,000円以下 の世帯	①県内に住所または勤務場所を有す る60歳以上の方。 ②自立した生活ができる単身者、も しくは配偶者(婚姻の届出をしない が、事実上婚姻関係と同様の事 情にある、その他婚姻の予定者を 含む。)または60歳以上の親族と 同居する方。
宇賀住宅1-1号 (昭和61年度築)	甲奴町宇賀 1205番地2	12,500円～	木造2階建、 3DK、汲取り	政令月収額 200,000円以下 (高齢者世帯、障害 者世帯などの場合 268,000円以下) の世帯	①現在、住宅に困っていること。 ②申込者と同居親族が、税金および その他の料金を完納していること (非課税世帯を除く)。 ③同居者は、夫婦(婚約者、内縁関 係含む)親子を主体とした親族で あること。 ④申込者または同居親族が暴力団員 でないこと。
宇賀住宅3-2号 (昭和61年度築)	甲奴町宇賀 1205番地2	12,500円～	木造2階建、 3DK、汲取り		
井神住宅4-1号(平成6年度築)	甲奴町小童 935番地	16,900円～	木造2階建、 3DK、水洗		
祇園住宅6号(昭和54年度築)	甲奴町小童 1011番地	11,900円～	簡易耐火2階建、 3DK、汲取り		
祇園住宅12号(昭和54年度築)	甲奴町小童 1011番地	11,900円～	簡易耐火2階建、 3DK、汲取り		
伊賀和志住宅1号棟101号室 (昭和55年度築)	作木町伊賀和志 226番地3	8,100円～	簡易耐火2階建、 3DK、汲取り		
伊賀和志住宅2号棟101号室 (昭和55年度築)	作木町伊賀和志 226番地3	10,500円～	簡易耐火2階建、 3DK、汲取り		
伊賀和志住宅2号棟202号室 (昭和55年度築)	作木町伊賀和志 226番地3	10,500円～	簡易耐火2階建、 3DK、汲取り		
大津住宅2号 —一定住住宅— (平成2年度築)	作木町大津 115番地	18,000円	木造2階建、 4DK、水洗	収入要件無し	
甲奴駅前団地A3-1号室 —特定公共賃貸住宅— (平成9年度築)	甲奴町本郷 679番地1	39,000円～	耐火3階建、 2DK、水洗	政令月収額 200,000円を超え 601,000円以下の 世帯	
甲奴駅前団地A3-2号室 —特定公共賃貸住宅— (平成9年度築)	甲奴町本郷 679番地1	39,000円～	耐火3階建、 2DK、水洗		
みどりヶ丘団地30号 —特定公共賃貸住宅— (平成5年度築)単身者用	三良坂町三良坂 461番地140	32,000円～	平屋建、 2DK、水洗	政令月収額 200,000円を超え 601,000円以下の 世帯	①現在、住宅に困っていること。 ②申込者が、税金およびその他の料 金を完納していること。 ③申込者が暴力団員でないこと。

3) 申し込みに必要な書類 市営住宅の申し込みをされる際には、所定の入居申込書をご提出ください。

●申し込み・問い合わせ先 建設部建築住宅課 ☎(0824) 62-6161 ㊚(0824) 62-6166

㊚kenchikujutaku@city.miyoshi.hiroshima.jp または各支所地域づくり係

行事名	日時	対象
<b>三次市立図書館</b> ☎ (0824) 62-2639 FAX (0824) 63-2861 ※場所はいずれも2階(畳の部屋)です。		
このほんだいすきぶーさんの会	3月 7日(土) 10:30 ~	幼児から
ぐるんぱ	3月11日(水) 10:30 ~	幼児から
たんぼぼ	3月21日(土) 13:30 ~	幼児から
<b>君田図書館</b> ☎・FAX (0824) 53-7050		
ばんびのお話し広場	3月28日(土) 13:30 ~	幼児から
<b>布野図書館</b> ☎ (0824) 54-2111 FAX (0824) 54-2429		
絵本の会「空色のたね」	3月21日(土) 10:30 ~	幼児から
<b>作木図書館</b> ☎ (0824) 55-2115 FAX (0824) 55-7010		
絵本の会「どんぐり」	3月14日(土) 10:30 ~	幼児から
<b>吉舎図書館</b> ☎ (0824) 43-3444 FAX (0824) 43-7272		
おはなし広場	3月24日(火) 10:30 ~	幼児から
<b>三良坂図書館</b> ☎・FAX (0824) 44-2749		
おはなし会	3月17日(火) 10:30 ~	幼児から
<b>三和図書館</b> ☎ (0824) 52-3739 FAX (0824) 52-3740		
読書会	3月 4日(水) 13:30 ~	一般
おひざにだっこのおはなしたいむ	3月13日(金) 11:00 ~	乳幼児から
絵本の広場	3月21日(土) 14:00 ~	幼児から
<b>甲奴図書館</b> ☎ (0847) 67-3532 FAX (0847) 67-3538		
「へびくんのおさんぽ」のお話し会	3月21日(土) 14:00 ~	幼児から

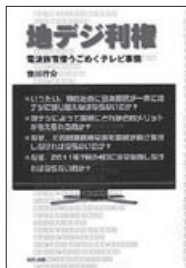
■三次市立図書館 古本リサイクル市

●とき 3月14日(土) 10:00 ~ ●ところ 三次市福祉保健センター 1階ホール

■第8回「図書館へ行こう」開催!三次市立図書館の読み語りボランティアグループ大集合

●とき 3月14日(土) 13:30 ~ 15:30 ●ところ 三次市福祉保健センター 4階ホール  
●内容 絵本の読み語り、紙芝居など 対象は幼児から

①新着情報 (三次市立図書館)



『地デジ利権』  
電波族官僚うごめくテレビ事情

著 世川 行介  
出版社 現代書館

2011年7月24日、地上波テレビはアナログ放送が停止となり、デジタル放送だけになる。なぜ、その設置費用全額を私たち国民が自己負担しなくてはならないのだろう。どれほどのメリットがあるのだろう。そもそも、どうして地デジにする必要があるのだろう。などなど、素朴な疑問を解きながらデジタル移行が進む、官・産・マスコミ一体となった思惑をあぶりだす。



『ボノボ』  
地球上で、一番ヒトに近いサル

著 江口 絵理  
出版社 そうえん社

ヒトに最も近い動物はチンパンジーである、と思っていた。ボノボはちょっと前までピグミーチンパンジーと呼ばれ、チンパンジーの一種だと思われていた。

しかしつい最近、チンパンジーの親戚ではあるが、まったく別の種であることがわかった。驚くことは、チンパンジーの社会とは違って、メスが中心の平和社会をつくっていることである。

愛らしくて、賢いボノボのことを知ることは、ヒトの社会をふり返ることにつながるだろう。

(小学校高学年・中学生以上向き)

# ミヨシDoスポーツ

## 第21回 江の川親水マラソン参加者募集!

爽やかな春風を受けながら、三次を走ってみませんか?皆さんの参加をお待ちしています。

- と き 4月5日(日) 9時30分～(雨天決行)
- と ころ 十日市親水公園グランド発着コース
- 種 目 4.2kmコース、10.5kmコース
- 参加料 幼児 無料 小・中学生 1,000円 一般 2,000円
- 申し込み方法

所定の申込用紙に必要事項を記入のうえ、2月27日(金)(当日消印有効)までにお申し込みください。参加料は、郵便振替または銀行振込となります。※当日参加は受け付けできません。

●申し込み・問い合わせ先 江の川親水マラソン実行委員会(三次商工会議所内)



☎(0824) 62-3125 ・ FAX(0824) 63-5200

～春の歴史街道・旧出雲街道を歩こう～

## 第20回 R54-WALK 大会参加者募集



- と き 3月22日(日) 8時～(小雨決行)
- コ ー ス 十日市親水公園から布野生涯学習センターまで約20km
- 集合場所 十日市親水公園
- 参加対象 小学生以上
- 参加料 1人500円(傷害保険料等含む)
- 申込期限 2月27日(金)
- 主 催 R54-WALK大会実行委員会

●申し込み・問い合わせ先 市民生活部ひとづくり課ひとづくり係

☎(0824) 64-2832 ・ FAX(0824) 64-2832 ✉hito@city.miyoshi.hiroshima.jp

## 3月の主な行事

みよし運動公園(東酒屋町)

☎(0824) 62-1994 FAX(0824) 64-0344

1日(日)	三次市長旗争奪サッカー大会
8日(日)	三次市長旗争奪サッカー大会
15日(日)	三次市長旗争奪サッカー大会
20日(金)	北支部トレセン
21日(土)	三次市長杯少年サッカー大会
	高体連サッカー1年生大会
22日(日)	三次市長杯少年サッカー大会
29日(日)～31日(火)	西日本高校サッカーフェスティバル

広島県立みよし公園(四拾貫町)

☎(0824) 66-3366 FAX(0824) 66-3370 <http://miyoshi-park.jp/>

1日(日)	第58回三次市小学生バレーボール大会
8日(日)	第32回北部家庭婦人バレーボール連盟大会
9日(月)	第7回ミズノ杯パークゴルフ大会
14日(土)	ソフトテニス広島県国体少年女子強化練習
	ミズノ杯フットサル大会(ナイトカップ)
15日(日)	県北バスケットボール順位決定トーナメント戦
17日(火)	パークゴルフともえ会月例会
20日(金)	三次Challenge Cup'09 6人制バレーボール大会(男子の部)
21日(土)	三次Challenge Cup'09 6人制バレーボール大会(女子の部)
	POSTクラブ月例会
27日(金)	三次市パークゴルフ協会月例会
28日(土)・29日(日)	中国高等学校バスケットボール選手権大会 三次地区予選



# 三次市「地産地消の店」募集!

「地産地消」の店とは、三次産の農産物などを積極的に食材に使用した料理を提供している飲食店として市が認定したお店です。現在、16店舗を認定しています。

○応募資格  
市内にある飲食店で、次の項目のうち2つ以上を満たしていること。

①年間を通じて三次産の米をおおむね5割以上使用し、そのことを表示している。  
②米を除く、三次産の農産物や加工品(原料の7割以上が三次産の農産物)をおおむね5割以上使用した献立を、年間を通じて1品以上提供し、そのことを表示している。

③食材の仕入れ額のおおむね5割以上が三次産の農産物や加工品である。  
④三次産の農産物や加工品を使用し、そのことを表示している。

使用した献立を今後も増やしていこうという意欲がある。

○応募方法  
市役所および各支所にある申請書に必要事項を記入し、お申し込みください。申請書は市ホームページからもダウンロードできます。

○応募締切 2月27日(金)  
○認定期間 認定日から3年間  
◎認定店のメリット  
認定店であることを示す認定証と認定プレートの交付に加え、「広報みよし」や市ホームページ、ケーブルテレビなどで、地産地消を推進する飲食店として積極的にPRします。

●申し込み・問い合わせ先  
産業部農政課特産振興チーム  
☎(0824)62-6164  
FAX(0824)64-0172  
✉nousei@city.miyoshihiroshima.jp



## 主な行事

奥田元栄・小由女美術館 [3月11日(水)休館]  
☎(0824)65-0010 FAX(0824)65-0012

3月6日(金)~4月12日(日)	近代日本画 美の系譜 —大観・春草から元宋・辰雄まで—
3月12日(木)	開館時間延長日 お月見とロビーコンサートをお楽しみください。

はらみちを美術館 [2月17日(火)休館]  
☎(0824)53-7021 FAX(0824)53-2119

~2月16日(月)	「西川カツミ」工芸盆栽展
3月18日(水)~5月18日(月)	はらみちを美術館 開館3周年記念 特別企画展 はらみちを敵島を描く

三良坂平和美術館 [月曜休館]  
☎・FAX(0824)44-3214

2月14日(土)~3月8日(日)	みてみんな名品展
------------------	----------

美術館あーとあい・きさ [月曜休館]  
☎・FAX(0824)43-2231

2月17日(火)~3月1日(日)	吉舎町内児童生徒作品展(高校生の部)
------------------	--------------------

三次市文化会館  
☎(0824)63-6335 FAX(0824)63-6337

2月20日(金)	広島県立三次青陵高等学校総合研究発表会
3月1日(日)	第19回けんみん文化祭備北地区フェスティバル
3月8日(日)	2008年度ヤングピアニストガラコンサート
3月15日(日)	第7回若い芽のコンサート
3月16日(月)	市・県民税申告相談受付(三次・日下・三原地区)
3月22日(日)	三次高校吹奏楽部 第28回定期演奏会
3月29日(日)	伊藤自由書房 音楽教室発表会

広島県立歴史民俗資料館(小田幸町)  
☎(0824)66-2881 FAX(0824)66-3106

~3月22日(日)	歴史民俗展示「ちよっと昔の道具展-灯りの歴史と道具-」
~3月22日(日)	冬の展示会「甦る広島島の遺跡-ひろしま歴史はっくつ-」
2月20日(金)~3月29日(日)	休憩ホール展示「三次人形と現代のひな人形」
3月7日(土)	文化財講座「古墳副葬品から見た大和王権の展開-武器・青銅器を中心に-」
3月15日(日)	歴風トーク「大人のためのガラス勾玉製作実験」

## 人口の動き

人口総数..... 59,248人(-83人)  
男..... 28,057人(-55人)  
女..... 31,191人(-28人)  
世帯総数... 24,037世帯(-37世帯)

2月1日現在 ( )は対前月比  
※外国人登録を含む

## 1月の気象

降水量..... 82.5mm  
平均気温..... 1.5℃  
最高気温..... 12.1℃(28日)  
最低気温..... -5.3℃(25日)

気象庁  
気象統計資料による

## 交通事故多発予報

警戒日..... 3月14日(土)  
北部ブロック警戒日  
..... 3月6日(金)  
路線別注意日(R54)  
..... 3月10日(火)  
県下一斉警戒日..... 3月30日(月)

警戒日  
交通事故発生の可能性がもっとも高い日

# HELLO GOOD JOB!!

## ハローワーク三次の求人・求職状況 12月分

月間有効求職者数 1,042人 求人募集・仕事の相談はハローワークへ!  
月間有効求人数..... 812人 ☎(0824)62-8609  
月間有効求人倍率...0.78倍 FAX(0824)62-1859



スタッフの皆さん

三次市の観光処の中心的存在でもある広島三次ワイナリー。今回はその中でもおいしい広島牛とワインを存分に味わえるとあって人気のバーベキューガーデンを訪れました。

170人が収容できる広々としたバーベキューハウスには、ワイン樽やキラキラと磨かれたワイングラスなどがさりげなく飾られ、まさにワインの似合う空間づくりがされています。また、季節に応じて開催されるコンサートなどの様々なイベントでは、ワインを片手にちよつと贅沢な気分が味わえるのも

魅力です。

バーベキューといえば、野菜や肉を切っただけというイメージを持たれがちですがこちらでは三良坂産のモッツアレラチーズをフライにしたものなど、素材にひと手間加えてさらにおいしく提供する工夫もされています。

観光客が多く訪れるこちらのお店、「これからほっと三次らしさを味わってもらえるような郷土料理にも挑戦していきたい」と話されます。これからの新メニューにも期待です！

# 地産地消物語

みよし

Vol.08

三次産農産物をふんだんに使った三次市地産地消認定の店をご紹介します。「おいしい三次」をどうぞ召し上げ。

特選食材はコレ!  
PICK UP



## とれたて新鮮しいたけ

三良坂町の三良坂きのこ産業(有)から、その日に使う量だけを毎日仕入れている新鮮なしいたけ。丸く肉厚のあるしいたけは噛むと甘みがジュワッと広がり食べ応えもあります。「いつもの部分を捨てるのがもったいないほどおいしいしいたけです」と、スタッフおすすめの厳選素材です。



## ●おすすめメニュー

ともえセット【2,500円】

広島牛たっぷりのバーベキューメニュー。野菜や米はもちろん、味噌や付け合わせのキムチも三次産。そして、ぜひ試していただきたいのは、一見赤飯のようにも見えるワインご飯。ふっくらと炊き上がった丹波黒豆とワインとの独特の風味が楽しめます。

## 広島三次ワイナリー バーベキューガーデン

東酒屋町445-3 ☎(0824) 64-0202

営業時間 通常 AM11:00 ~ PM6:00 ※予約があれば延長可  
(夏は土日祝のみPM8:00まで延長)

定休日 12月~3月まで毎月第2水曜日  
4月~11月は無休



### 【地産地消の店認定基準】

※4項目のうち2つ以上あてはまること

- 年間を通じて三次産の米を5割以上使用。
- 三次産農産物を5割以上使用した献立を、年間を通して1品以上提供。
- 食材仕入れ金額の5割以上が三次産の農産物。
- 今後も三次産農産物を積極的に使用する意欲がある。

## みんなの広場 作品募集!

あなたの作品を「広報みよし」に掲載してみませんか。  
俳句、短歌、写真、絵はがきなど紙面に掲載できるものなら何でもOK。

あて先 〒728-8501 三次市十日市中二丁目8番1号  
三次市市長公室 秘書広報課 「みんなの広場」係  
☎ hisyo@city.miyoshi.hiroshima.jp

※お名前(ペンネーム可)・住所を必ず記入して投稿してください。



携帯電話でも三次市の情報を提供しています。  
QRコードをバーコード読み取り機能付携帯電話で読み取ってください。  
三次市携帯電話サイト  
<http://www.city.miyoshi.hiroshima.jp/i/>  
※一部の機種で、コンテンツの内容が正しく表示されない場合があります。あらかじめご了承ください。

発行/三次市 編集/市長公室秘書広報課  
〒728-8501 広島県三次市十日市中二丁目8番1号  
☎(0824) 62-6103 ☎(0824) 62-6223  
✉ hisyo@city.miyoshi.hiroshima.jp  
三次市ホームページ <http://www.city.miyoshi.hiroshima.jp/>

この広報紙は環境にやさしい再生紙と、大豆油インキを使用しています。